

## บทที่ 3

### วิธีดำเนินการวิจัย

การวิจัย “พลวัตชุมชนละว้าลุ่มน้ำโขงและสาละวิน” เป็นการวิจัยเชิงคุณภาพ ใช้วิธีวิจัยองค์รวมเชิงบูรณาการ (Holistic Integrated Research - HIR) ผสานวิธีประวัติศาสตร์ ทั้งประวัติศาสตร์สังคม ประวัติศาสตร์ท้องถิ่น และประวัติศาสตร์บอกเล่า วิธีกระบวนการเรียนรู้ตลอดชีวิต วิธีหลักพุทธธรรมและทฤษฎีระบบ วิธีนิเวศวัฒนธรรม วิธีเศรษฐศาสตร์ชุมชน และวิธีการเปลี่ยนแปลงทางสังคมและวัฒนธรรม ทั้งนี้คำนึงถึงมิติด้านพื้นที่ เวลา และสังคม

ผู้วิจัยมีวัตถุประสงค์ ดังนี้

1. ศึกษาพัฒนาการวิถีชีวิตของชุมชนละว้าลุ่มน้ำโขงและสาละวิน
2. ศึกษากระบวนการเรียนรู้และการปรับตัวเข้ากับสังคมโลกาภิวัตน์ของชุมชนละว้าลุ่มน้ำโขงและสาละวิน
3. เสนอแนวทางการพัฒนาวิถีชีวิตของชาวละว้าลุ่มน้ำโขงและสาละวิน  
เพื่อให้การวิเคราะห์ - สังเคราะห์เชิงคุณภาพมีเนื้อหารอบด้าน ผู้วิจัยดำเนินการ ดังนี้
  1. วิเคราะห์ทั้งในระดับมหภาค คือ ระดับลุ่มน้ำซึ่งเป็นอนุภูมิภาค และระดับจุลภาค คือ ระดับกลุ่มชาติพันธุ์และชุมชน
  2. แนวทางการวิเคราะห์ประกอบด้วยหลักการพึ่งตนเอง เสรีภาพ ความเสมอภาค โดยทำความเข้าใจพัฒนาการของชุมชนในแต่ละช่วงเวลา ครอบคลุมประเด็นการเมือง เศรษฐกิจ สังคม การศึกษา สิ่งแวดล้อม วัฒนธรรม และสาธารณสุข - จิตวิทยา
  3. ระบบความสัมพันธ์ของชุมชนท้องถิ่น (Local Community) กับรัฐชาติ (Nation State)  
ผู้วิจัยเข้าไปรวบรวมข้อมูลภาคสนามในชุมชนพื้นที่ศึกษา ด้วยวิธีการ ดังนี้
    1. การสัมภาษณ์แบบเจาะลึก (In - Depth Interview) ผู้ให้ข้อมูลหลัก (Key Informants) โดยใช้แนวทางการสัมภาษณ์ปลายเปิดอย่างไม่เป็นทางการ (Open - Ended In - Depth Informal Interview Guideline)
    2. การสนทนากลุ่ม (Focus Group Interview)
    3. การสังเกตแบบมีส่วนร่วม (Participatory Observation)
    4. การวิจัยเอกสาร (Documentary Research)

## ประชากรและกลุ่มตัวอย่าง

ประชากรที่ศึกษา คือ ชาวละว้ากลุ่มปลั่ง (Bulang) ในลุ่มน้ำโขง ทั้งลุ่มน้ำโขงตอนบน และลุ่มน้ำโขงตอนล่าง และกลุ่มละเวือในลุ่มน้ำสาละวิน ที่ใช้ภาษาออสโตรเอเชียติกตระกูลมอญ - เขมร สาขาย่อยว้า - เตอฮั้ง และเรียง อันได้แก่

### 1. ลุ่มน้ำโขง

1.1 ลุ่มน้ำโขงตอนบน ชาวละว้ากลุ่มปลั่งตั้งถิ่นฐานเชิงภูเขาปลั่ง (Bulang Mountain) ที่บ้านริ (กอนริ) ตำบลเชียงลือ อำเภอเมืองฮาย จังหวัดปกครองตนเองไตสิบสองปันนา มณฑลยูนนาน สาธารณรัฐประชาชนจีน จำนวน 1,650 คน

1.2 ลุ่มน้ำโขงตอนล่าง ชาวละว้ากลุ่มปลั่งตั้งถิ่นฐานเชิงคอยตุง (DoiTung Mountain) ที่บ้านห้วยน้ำขุ่น (หมู่ 17 และหมู่ 18 ซึ่งแยกออกจากหมู่ 1 ตำบลแม่ฟ้าหลวง อำเภอแม่ฟ้าหลวง จังหวัดเชียงราย) จำนวน 2,165 คน

### 2. ลุ่มน้ำสาละวิน

ชาวละว้ากลุ่มละเวือ ตั้งถิ่นฐานบนภูเขาโมซัมเบียง (Mozambieng Mountain) เทือกเขาถนนธงชัยตะวันตก ที่บ้านละอูบ ตำบลห้วยห้อม อำเภอแม่ลาน้อย จังหวัดแม่ฮ่องสอน จำนวน 1,200 คน

ในการเลือกกลุ่มตัวอย่าง ผู้วิจัยเลือกจากประชากรชาวละว้าทั้ง 3 หมู่บ้าน ซึ่งมีความสำคัญในฐานะเป็นตัวแทนพื้นที่ (Spatial Representativeness) และตัวแทนสังคม (Social Representativeness) ซึ่งมีความแตกต่างกันในด้านอาชีพและสถานะทางสังคม โดยใช้เทคนิคการเลือกโดยเจาะจง (Purposive Sampling) เพื่อให้ได้บุคคลที่สอดคล้องเหมาะสมตรงตามวัตถุประสงค์ของเรื่องที่วิจัย

ผู้วิจัยเลือกผู้ที่เป็นตัวแทนพื้นที่ (Spatial Representativeness) จำแนกตามบทบาทหน้าที่ อันได้แก่ กลุ่มผู้นำ กลุ่มพระสงฆ์ ผู้แทนศาสนาคริสต์และผู้ประกอบพิธีกรรม กลุ่มผู้อาวุโส กลุ่มสตรี กลุ่มเกษตรกร กลุ่มอนุรักษ์ มุ่งเน้นประชากรที่เป็นผู้ให้ข้อมูลหลักในแต่ละกลุ่ม และเลือกผู้ที่เป็นตัวแทนสังคม (Social Representativeness) คือ กลุ่มผู้รู้และปราชญ์ชาวบ้าน ด้วยการใช้วิธีการสุ่มแบบแบ่งกลุ่ม (Cluster Sampling Techniques)

กลุ่มตัวอย่างซึ่งทำหน้าที่เป็นผู้ให้ข้อมูลหลัก จำแนกออกเป็น 7 กลุ่ม กลุ่มละ 10 คน รวมทั้งสิ้น 70 คน ได้แก่

1. กลุ่มผู้นำ
2. กลุ่มพระสงฆ์ ตัวแทนศาสนาคริสต์ และผู้ประกอบพิธีกรรม
3. กลุ่มผู้อาวุโส

4. กลุ่มอนุรักษ์
  5. กลุ่มสตรี
  6. กลุ่มเกษตรกร
  7. กลุ่มผู้รู้และปราชญ์ชาวบ้าน
- ทั้งนี้ตัวแทนพื้นที่อยู่ในกลุ่มที่ 1 - 6 ส่วนตัวแทนสังคม อยู่ในกลุ่มที่ 7 ดังตารางที่ 1

ตารางที่ 1 รายชื่อกลุ่มตัวอย่าง จำนวน 7 กลุ่ม

กลุ่มตัวอย่าง	บ้านริ		บ้านห้วยน้ำขุ่น		บ้านละออบ	
	ลุ่มน้ำโขงตอนบน		ลุ่มน้ำโขงตอนล่าง		ลุ่มน้ำสาละวิน	
	ชื่อ - สกุล	อายุ	ชื่อ - สกุล	อายุ	ชื่อ - สกุล	อายุ
1. กลุ่มผู้นำ	ขนานสามก้น	73	ดีะคำลือ ตายี่จัน	80	บุญยืน พรหมเสริมสุข	59
	ดีะเล่	62	มนัส ศรีใส	46	สาและ จันตา	53
	ดีะจ้อย	65				
	ไอยี่	53				
	ไอยี่เตา	58				
	อีจันอิน	30				
2. กลุ่มพระสงฆ์/ ตัวแทนคริสต์	พระแก้วคำ	22	สามเณรใจ	15	พระสมบัติ	22
	พระหานนึ่ง	21	สามเณรประเสริฐ	15	พะเกาะ งามกิจเจริญ	79
	พระสุกแสง	20	สามเณรบุญยืน	14	บุญเปียง งามกิจเจริญ	32
	สามเณรนิบุตร	19				
3. กลุ่มผู้อาวุโส	ย่าเปา	65	ย่าอำหลัก	110	เอี้ย ทวีสุขตระกูล	66
	ดีะโล่	62	ย่าแอน	68		
	ดีะเวน	60	นางเหมย	67		
	ดีะโห่งวาระ	60	นางปู้ด ตาป้า	65		
			กาย ศรีใส	63		

ตารางที่ 1 (ต่อ)

กลุ่มตัวอย่าง	บ้านริ		บ้านห้วยน้ำขุ่น		บ้านละอูป	
	ลุ่มน้ำโขงตอนบน		ลุ่มน้ำโขงตอนล่าง		ลุ่มน้ำสาละวิน	
	ชื่อ - สกุล	อายุ	ชื่อ - สกุล	อายุ	ชื่อ - สกุล	อายุ
4. กลุ่มอนุรักษ	ไ้แสงจ้าย	40	อียี่เกา	22	จอ บงกชกุลวิจิตร	62
	ไ้คำวาง	32	สุกเส็ง เอกคุณปัญญา	63	คำดีบ บงกชไพโรจจร	42
	ไ้พงษ์	46	สาางเต้า ตายะ	53	วิชัย จันตา	27
				ชาญ จันตา	28	
5. กลุ่มสตรี	อี่อ่าลอด	48	นางหน่อ	42	แมะ จันตา	50
	อี่แก้ว	24	อนงค์ แสนนอ	45	พะยอม พรเป็นเลิศ	30
	อี่กุหลาบ	22	คำเมือง ตายี่คำ	43	เขมิกา จันตา	22
				ศรินยา ไผ่นากรกุล	22	
6. กลุ่มเกษตรกร	ไ้สุกหล้า	50	ขนานคำ ต๊ะลอง	47	คำ พระจันทร์พนา	58
	ไ้สายคำวาง	50	นางแอน	40	คุณ ทรัพย์กลม	40
	ไ้ไอส	46				
	ไ้อนวล	35				
	อี่คำ	32				
	ไ้สาย	18				
7. กลุ่มผู้รู้/ ปราชญ์ ชาวบ้าน	ต๊ะจ๋อย	76	ผัด เชียงลูก	54	อุทิศ แคนวิมาน	42
	ไ้ชิง	54	ไ้ไอส บุญจ้อย	46		
	ต๊ะยี่สาน	77	จะอื่อ อาลอ	45		
	ไ้คำตาน	73	สุข อื่นคำ	88		
			ม้าว พรหมปัญญา	86		

ภาพที่ 4 พื้นที่ศึกษาในกลุ่มน้ำโขงและสาละวิน



## ขอบเขตพื้นที่และระยะเวลาในการเก็บรวบรวมข้อมูล

การวิจัยนี้กำหนดขอบเขตพื้นที่ศึกษาและเก็บข้อมูลระดับชุมชน (Community - Based Study) ในพื้นที่ภูมิศาสตร์ที่เป็นลุ่มน้ำ คือ ลุ่มน้ำโจงและลุ่มน้ำสาละวิน

### 1. ลุ่มน้ำโจง

1.1 พื้นที่ลุ่มน้ำโจงตอนบน ที่บ้านริ (กอนริ) เชนเงาปลัง (Bulang Shan) ตำบลเชียงลือ อำเภอมืองฮาย จังหวัดปกครองตนเองไตสิบสองปีนนา มณฑลยูนนาน สาธารณรัฐประชาชนจีน

ผู้วิจัยเข้าไปเก็บข้อมูลภาคสนามในเดือนกรกฎาคม พ.ศ. 2551 โดยยึดพัฒนาการตามลำดับเวลา (Chronological Order) ดังนี้

1.1.1 ชุมชนเดิมบ้านริ (กอนริ) บนภูเขาปลัง

1.1.2 การย้ายมาตั้งบ้านริ (กอนริใหม่) ที่ชายแดนจีน - พม่า

1.2 พื้นที่ลุ่มน้ำโจงตอนล่าง ที่บ้านห้วยน้ำซุ่น (หมู่ 17 และหมู่ 18 เชนคอยตุงตำบลแม่ฟ้าหลวง อำเภอแม่ฟ้าหลวง จังหวัดเชียงราย

ผู้วิจัยเข้าไปอยู่ในหมู่บ้านแห่งนี้เป็นเวลา 6 เดือน ตั้งแต่กันยายนพ.ศ. 2550 - กุมภาพันธ์ พ.ศ. 2551 อีกทั้งไปเก็บข้อมูลที่หมู่บ้านเดิมที่บ้านมาง (กอนต้อย) บนภูเขาปลังที่สิบสองปีนนาครั้งแรกในเดือนกรกฎาคม พ.ศ. 2548 ครั้งที่ 2 ในเดือนกรกฎาคม พ.ศ. 2551 โดยยึดพัฒนาการตามลำดับเวลา ดังนี้

1.2.1 ชุมชนเดิมบ้านมาง บนภูเขาปลัง ตำบลปาตะ อำเภอมืองฮาย จังหวัดปกครองตนเองไตสิบสองปีนนา มณฑลยูนนาน

1.2.2 การอพยพมาตั้งถิ่นฐานใหม่ที่บ้านห้วยน้ำซุ่น เชนคอยตุง ตำบลแม่ฟ้าหลวง อำเภอแม่ฟ้าหลวง จังหวัดเชียงราย

### 2. ลุ่มน้ำสาละวิน

บ้านละอูบ บนคอยโมซัมเบียง (Mozambieng Mountain) เทือกเขาถนนธงชัยตะวันตก ตำบลห้วยหอม อำเภอมะละน้อย จังหวัดแม่ฮ่องสอน

ผู้วิจัยเข้าไปเก็บข้อมูลภาคสนามครั้งแรกในเดือนมกราคม พ.ศ. 2550 และเก็บข้อมูลเพิ่มเติมอีกครั้ง ในเดือนกรกฎาคม พ.ศ. 2552 โดยยึดพัฒนาการ ดังนี้

2.1 ชุมชนเดิมที่เมืองเชียงใหม่

2.2 การอพยพมาตั้งถิ่นฐานที่บ้านละอูบ บนภูเขาโมซัมเบียง เทือกเขาถนนธงชัยตะวันตก อำเภอมะละน้อย จังหวัดแม่ฮ่องสอน

## เครื่องมือที่ใช้ในการวิจัย

เครื่องมือที่ผู้วิจัยใช้ในการเก็บรวบรวมข้อมูล ได้แก่

1. แบบนำสัมภาษณ์เชิงลึกไม่มีโครงสร้างปลายเปิด (Open - Ended In - Depth Informal Interview Guideline) กำหนดแนวคำถามตามประเด็นศึกษาเพื่อสัมภาษณ์ผู้ให้ข้อมูลหลัก (Key Informants) คือละว้ากลุ่มปลังบนภูเขาปลังในลุ่มน้ำโขงตอนบน และเชิงคอยตุงในลุ่มน้ำโขงตอนล่าง รวมทั้งละว้ากลุ่มละเวือ ที่คอยโมซัมเบียง เพื่อศึกษาถนนธงชัยตะวันตก ในลุ่มน้ำสาละวิน

ผู้วิจัยใช้ภาษาไทยเป็นหลัก ยกเว้นชาวละว้ากลุ่มปลังบนภูเขาปลังในลุ่มน้ำโขงตอนบน อำเภอเมืองฮาย จังหวัดปกครองตนเองไตสิบสองปันนา ที่สัมภาษณ์ผ่านล่าม คือ ไอ่คำ ชาวไตคือผู้เคยบวชเรียนเป็นสามเณรอยู่ที่เชียงราย ไอ่สายคำวงและไอ่สุกหล้า ชาวละว้ากลุ่มปลังผู้มาทำงานที่กรุงเทพมหานคร หลายปี สามารถใช้ภาษาไทยสื่อสารในขั้นดีมาก

2. บันทึกสนาม ผู้วิจัยเข้าไปศึกษาและสังเกตการณ์ ในชุมชนซึ่งเป็นพื้นที่ศึกษาทั้งสองลุ่มน้ำ โดยพำนักอยู่ในชุมชนเพื่อที่จะรับรู้เรื่องราว พบเห็นเหตุการณ์ และเรียนรู้วิถีชีวิตประจำวันอย่างละเอียด พร้อมทั้งบันทึกการสังเกตอย่างมีส่วนร่วมแบบไม่มีโครงสร้าง (Unstructured Participating Observation) แล้วนำข้อมูลการสังเกตที่เป็นสาระสำคัญ หรือมีผลต่อชุมชนมาวิเคราะห์

3. กล้องบันทึกภาพ ผู้วิจัยใช้กล้องถ่ายรูปบันทึกภาพกิจกรรมด้านวัฒนธรรมประเพณีอันได้แก่ งานบุญเข้าพรรษา งานบุญออกพรรษา งานศพ กิจกรรมด้านการเกษตร เช่น การทำนา การทำสวนยางพารา การทำไร่ชา การเลี้ยงควายในสวนยางพารา สภาพภูมิประเทศ สภาพหมู่บ้าน รวมทั้งวิถีชีวิตประจำวันของประชากรที่ศึกษา

4. เทปบันทึกเสียง ผู้ศึกษานักศึกษาระดับปริญญาโทสัมภาษณ์ผู้ให้ข้อมูลหลัก กรณีสัมภาษณ์ผ่านล่ามด้วยภาษาจีน ดำเนินการถอดเทป ฟังทบทวนเพื่อตรวจสอบความถูกต้องในการแปลโดยผู้เชี่ยวชาญภาษาไทย คือ ครูบาคำมี เจ้าอาวาสวัดเชียงมูน ตำบลเมืองโอง อำเภอเชียงรุ่ง จังหวัดปกครองตนเองไตสิบสองปันนา ผู้บวชเรียนอยู่ในประเทศไทยหลายปี ก่อนจะกลับไปเป็นเจ้าอาวาสที่วัดในบ้านเกิด

### ขั้นตอนในการสร้างและตรวจสอบคุณภาพของเครื่องมือ

ผู้วิจัยเก็บรวบรวมข้อมูลขั้นปฐมภูมิ ด้วยการสร้างเครื่องมือ คือ แบบนำสัมภาษณ์เชิงลึกไม่มีโครงสร้างปลายเปิด เพื่อใช้ในการสัมภาษณ์ผู้ให้ข้อมูลหลัก โดยกำหนดขั้นตอนเป็นประเด็นคำถามต่างๆ เพื่อให้ครอบคลุมประเด็นเนื้อหาด้านพลวัตชุมชน อันได้แก่

1. ประวัติความเป็นมาของชุมชน
2. ประชากร
3. ครอบครัวและเครือญาติ

4. ลักษณะกายภาพพื้นที่ตั้งชุมชน
5. ภูมินิเวศ
6. ความเชื่อและศาสนา
7. วัฒนธรรม
8. ขนบธรรมเนียม และจารีตประเพณี
9. ภาษาและวรรณกรรม
10. สถาปัตยกรรมพื้นถิ่น
11. เกษตรกรรม
12. การเมือง - การปกครอง
13. เศรษฐกิจ
14. สังคม
15. สิ่งแวดล้อม
16. ศิลปะการขับร้อง - ฟ้อนรำ
17. ผู้นำ
18. สาธารณสุข
19. ศักยภาพชุมชน (จุดเด่นและจุดด้อย)

ในการตรวจสอบคุณภาพของเครื่องมือ มีการตรวจสอบด้วยการทดลองใช้กับผู้ให้ข้อมูลหลัก แล้วนำมาปรับปรุงให้มีความยืดหยุ่น สามารถปรับใช้ในการสัมภาษณ์กลุ่มตัวอย่างแต่ละกลุ่มได้อย่างเหมาะสม

#### วิธีการเก็บรวบรวมข้อมูล

ในการรวบรวมข้อมูลหลักฐานทั้งข้อมูลปฐมภูมิ (Primary Sources) และข้อมูลทุติยภูมิ (Secondary Sources) ผู้วิจัยดำเนินการรวบรวมข้อมูลในพื้นที่ศึกษา โดยใช้เครื่องมือและวิธีการในการเก็บรวบรวมข้อมูล ดังนี้

1. ข้อมูลปฐมภูมิ ผู้วิจัยเก็บรวบรวมข้อมูลจากประชากรและกลุ่มตัวอย่าง (Population and Sample) ด้วยการสัมภาษณ์ผู้ให้ข้อมูลหลักในพื้นที่ศึกษา คือ หมู่บ้านละว้าในลุ่มน้ำโขง และลุ่มน้ำสาละวิน โดยใช้วิธีการสัมภาษณ์เชิงลึกปลายเปิดอย่างไม่เป็นทางการ ซึ่งเป็นการสัมภาษณ์เชิงลึกแบบเข้มข้น (An Intensive One – on - One In - Depth Interview) พร้อมกันนี้ ได้บันทึกการสังเกตอย่างมีส่วนร่วมแบบไม่มีโครงสร้าง (Participating Observation) ในชุมชนหมู่บ้านละว้าที่ศึกษา ทั้งสองลุ่มน้ำ



ข้อมูลที่เกี่ยวข้องรวบรวมอยู่ภายใต้ประเด็นหลักทั้ง 4 ด้าน ดังนี้

1. ข้อมูลเกี่ยวกับบุคคล (Personal Data) เช่น เพศ อาชีพ การศึกษา ฯลฯ
  2. ข้อมูลเกี่ยวกับสิ่งแวดล้อม (Environmental Data) เช่น สภาพทางกายภาพของท้องถิ่น สภาพที่ตั้งชุมชน สภาพป่าไม้ ภูมินิเวศ ระบบนิเวศย่อย ฐานทรัพยากรชุมชน ฯลฯ
  3. ข้อมูลเกี่ยวกับพฤติกรรม (Behavioral Data) ซึ่งแบ่งออกเป็น 3 ด้าน คือ
    - 3.1 ข้อมูลด้านความคิดหรือพุทธิปัญญา (Cognitive Domain) เกี่ยวกับความรู้ ความคิด ความสามารถที่เกิดจากศักยภาพในตนเอง เช่น องค์ความรู้เกษตรกรรมยั่งยืน วนเกษตร เกษตรผสมผสานในไร่มุขเวียน องค์ความรู้ด้านสมุนไพรของชาติพันธุ์ ฯลฯ
    - 3.2 ข้อมูลความถนัดและข้อมูลด้านอารมณ์ (Affective Domain) เกี่ยวกับทัศนคติ ความคิด ความเชื่อเรื่องผี (Animism) ผีน้ำ ผีไฟ ผีไร่ ผีบรรพบุรุษ ฯลฯ
    - 3.3 ข้อมูลด้านการกระทำ (Psychomotor Domain) เกี่ยวกับการแสดงออกหรือการปฏิบัติ เช่น การทำเกษตรแบบผสมผสานในไร่มุขเวียน การปลูกพืชแบบวนเกษตร การค้าขายในระบบตลาด ศิลปะการฟ้อนรำ การเล่นดนตรี การขับร้อง ฟ้อนรำ ฯลฯ
  4. ข้อมูลหลักฐานในท้องถิ่นเกี่ยวกับชาวละว้า หรือมีลักษณะชาวบ้าน เช่น คำบอกเล่าของผู้รู้ในชุมชนหรือปราชญ์ชาวบ้าน เกี่ยวกับประวัติศาสตร์บอกเล่า ประวัติศาสตร์ท้องถิ่น เป็นประวัติศาสตร์สังคมที่มีชีวิต มีการเคลื่อนไหวตามการรับรู้ของคนในชุมชน
2. ข้อมูลทุติยภูมิ ผู้วิจัยรวบรวมข้อมูลจากเอกสาร หลักฐานที่ประมวลขึ้นจากข้อมูลชั้นต้น โดยจำแนกเป็น
- 2.1 หลักฐานเดิม ได้แก่ บันทึกคำบอกเล่าของผู้รู้ในชุมชน บันทึกหรือรายงานส่วนบุคคลของผู้เกี่ยวข้อง ซึ่งได้แก่ ประกาศและเอกสารหรือบันทึกของทางราชการ เอกสารหรือบันทึกของผู้คนในสมัยก่อน รวมทั้งหนังสือ วารสาร ใตอารี ภาพถ่ายสะท้อนสภาพภูมิศาสตร์ สังคม เศรษฐกิจ และการเมืองของกลุ่มน้ำโจงและสาละวิน ภาพวาด แผนที่ บทความหนังสือพิมพ์ หนังสือ วารสาร จุลสาร เอกสารรายงานการประชุมสัมมนาทางวิชาการ รายงานการวิจัย เอกสารเฉพาะหน่วยงาน รวมทั้งข้อมูลข่าวสารอิเล็กทรอนิกส์
  - แหล่งข้อมูลทุติยภูมิที่ใช้ศึกษา ได้แก่ หอสมุดกลางมหาวิทยาลัยเชียงใหม่ หอสมุด เอ.ยู.เอ.เชียงใหม่ หอสมุดมหาวิทยาลัยราชภัฏเชียงราย หอสมุดประชาชนเชียงราย และหอสมุดประชาชนเชียงใหม่
  - 2.2 หลักฐานด้านโบราณคดีและประวัติศาสตร์ที่ยังหลงเหลืออยู่ ได้แก่ ศิลาจารึก จารึกบนฐานพระพุทธรูปเก่าแก่ เอกสารโบราณ เช่น ปับสา เอกสารโบราณ เครื่องมือการเกษตร

ที่ทำด้วยเหล็ก ภาชนะเครื่องปั้นดินเผา เช่น ถ้วย หม้อยา (กล้องยาสูบ) ไหมหมักเหล้า รวมทั้งภาชนะที่ทำด้วยสำริดหรือทองเหลือง เช่น ตะบันหมาก ฆ้องกบ ฯลฯ

แหล่งข้อมูลทิวทัศน์ที่ใช้ศึกษา ได้แก่ หอศิลป์วัฒนธรรมนครเชียงใหม่ พิพิธภัณฑ์ชาติพันธุ์มหาวิทยาลัยชนชาตินานาในนครคุนหมิง พิพิธภัณฑ์วัดพระธาตุแม่เจดีย์ เวียงป่าเป้า พิพิธภัณฑ์โฮงแสงแก้ว วัดพระแก้ว จังหวัดเชียงราย พิพิธภัณฑ์แห่งชาติเชียงแสน พิพิธภัณฑ์ฝิ่น อำเภอเชียงแสน และพิพิธภัณฑ์ฝิ่นเมืองลา เขตปกครองพิเศษที่ 4 ในสาธารณรัฐสหภาพเมียนมาร์ วิหารวัดบ้านมาง (กอนต้อย) วิหารบ้านริ (กอนริ) และวิหารวัดข้างล่าง (เซอปีะ) บนภูเขาปลั่ง ในสิบสองปันนา

### การจัดทำกับข้อมูลและวิเคราะห์ข้อมูล

การวิจัยนี้เป็นการวิจัยคุณภาพแบบองค์รวมเชิงบูรณาการ ผู้วิจัยเก็บรวบรวมข้อมูลขั้นปฐมภูมิด้วยการสร้างเครื่องมือ คือ แบบสัมภาษณ์เชิงลึกไม่มีโครงสร้างปลายเปิด เพื่อใช้ในการสัมภาษณ์ผู้ให้ข้อมูลหลัก โดยกำหนดแนวคำถามให้ครอบคลุมประเด็นเนื้อหาในมิติอันหลากหลาย นำแนวคิดและทฤษฎีหลายสาขามานบูรณาการ พร้อมทั้งนำวิธีการวิเคราะห์อันหลากหลายมาใช้

#### การจัดทำกับข้อมูล

ผู้วิจัยเก็บรวบรวมข้อมูลทั้งปฐมภูมิและทุติยภูมิอย่างเป็นระบบ ครอบคลุมประวัติศาสตร์ของชุมชน วรรณกรรมมุขปาฐะ (Oral Literature) วรรณกรรมลายลักษณ์ (Written Literature) และรวบรวมข้อมูลทิวทัศน์จากเอกสารสิ่งพิมพ์และอินเทอร์เน็ต หลักฐานที่เป็นวัตถุ (Materials) อันได้แก่ ภาชนะเครื่องปั้นดินเผา หม้อยา (กล้องยาสูบ) เสาสะกาง ใจบ้าน และสถานที่ประกอบพิธี เช่น ไหว้ ฯลฯ โดยจำแนกข้อมูลเป็นหัวข้อ ดังนี้

1. ประวัติความเป็นมาของชุมชน (Village History) ศึกษาวิเคราะห์ประวัติความเป็นมาและการก่อตั้งชุมชน (Settlement) และการอพยพโยกย้ายถิ่นฐาน
2. ประชากร (Population) ศึกษาวิเคราะห์ประวัติความเป็นมาของชาติพันธุ์ละว้า พัฒนาการของชาติพันธุ์ จำนวนการเติบโตของประชากรในชุมชน
3. ครอบครัวและเครือญาติ (Family and Genealogy) ศึกษาวิเคราะห์สถาบันครอบครัวและเครือญาติ ขนบจารีตเกี่ยวกับครอบครัว
4. ลักษณะกายภาพพื้นที่ตั้งชุมชน (Physical Geography) ศึกษาวิเคราะห์กายภาพพื้นที่ทางภูมิศาสตร์ ที่เชื่อมโยงกับวัฒนธรรมการผลิต (Cultural Production)
5. ภูมินิเวศ (Ecological Mapping) ศึกษาวิเคราะห์ภูมินิเวศวัฒนธรรม (Geo - Cultural Ecology) ของชุมชนละว้าที่ศึกษาในกลุ่มน้ำโขงและสาละวิน ซึ่งล้วนอยู่ในระบบนิเวศป่าฝนเขตร้อน

ภายใต้อิทธิพลมรสุมตะวันออกเฉียงใต้และลมมรสุมตะวันตกเฉียงใต้ มีความหลากหลายทางชีวภาพ ทั้งพืชและสัตว์

6. ความเชื่อและศาสนา (Beliefs and Religion) ศึกษาวิเคราะห์ที่มาของความเชื่อและศาสนา บทบาทของความเชื่อและศาสนาในชีวิตประจำวัน

7. วัฒนธรรม (Culture) ศึกษาวิเคราะห์วัฒนธรรมชุมชนชาวละว้าทั้งสองลุ่มน้ำ

8. ขนบธรรมเนียมและจารีตประเพณี (Custom and Tradition) ศึกษาวิเคราะห์ขนบธรรมเนียม จารีตประเพณีของชาติพันธุ์ที่สืบทอดจากบรรพชน

9. ภาษาและวรรณกรรม (Language and Literature) ศึกษาวิเคราะห์ภาษาพูด โครงสร้าง ภาษา และไวยากรณ์ รวมทั้งวรรณกรรมพื้นบ้าน

10. สถาปัตยกรรมพื้นถิ่น (Vernacular Architecture) ศึกษารูปทรงสถาปัตยกรรมพื้นถิ่น ของชาวละว้าในพื้นที่ศึกษาทั้งในอดีต และการแปรเปลี่ยนไปในปัจจุบัน

11. เกษตรกรรม (Agriculture) ศึกษาวิเคราะห์แบบแผนเกษตรกรรม วิธีการใช้พื้นที่ อย่างมีดุลยภาพ ไม่ทำลายธรรมชาติแวดล้อม การดำรงวิถีการผลิตดั้งเดิม ซึ่งเป็นองค์ความรู้และภูมิปัญญา เช่น วนเกษตรป่าเขตร้อนที่มีการปลูกพืชและเลี้ยงสัตว์ในป่า การเกษตรผสมผสานในไร่นาหมุนเวียน รวมทั้งการปรับเปลี่ยนมาปลูกพืชเศรษฐกิจเชิงเดี่ยว (Mono Cropping) ที่ใช้พื้นที่จนเกินขีดความสามารถ ในการรองรับของธรรมชาติ และความสามารถในการรองรับของระบบนิเวศ ส่งผลโดยตรงต่อ การทำลายดุลยภาพสิ่งแวดล้อม

12. การเมือง - การปกครอง (Politics) ศึกษาและวิเคราะห์รูปแบบทางการเมืองและการปกครองในท้องถิ่นของชาวละว้า ทั้งในอดีตและปัจจุบัน

13. เศรษฐกิจ (Community Economy) ศึกษาวิเคราะห์เศรษฐกิจฐานราก การพัฒนา เศรษฐกิจสู่ระเบียบโลกใหม่ อาทิ การร่วมมือพัฒนาเครือข่ายคมนาคมในกลุ่มประเทศลุ่มน้ำโขง การก่อตั้งเขตการค้าเสรีอาเซียน ข้อตกลงการค้าเสรีจีน - ไทย

14. สังคม (Social) ศึกษาวิเคราะห์พัฒนาการของสังคมที่เปลี่ยนผ่าน จากการปลูกชาสู่ยุคปลูกฝิ่น การเข้าไปเกี่ยวข้องกับยาเสพติด และการร่วมมือแก้ไขปัญหายาเสพติด

15. สิ่งแวดล้อม (Environment) ศึกษาวิเคราะห์ฐานทรัพยากร การใช้ทรัพยากร ปัญหา ด้านสิ่งแวดล้อม มีการหักล้างถางพงแล้วเผา (Slash and Burn) เพื่อทำไร่ฝิ่น และการถางป่า เพื่อทำสวนยางพารา รวมทั้งการมีความตระหนักด้านสิ่งแวดล้อม

16. ศิลปะการขับร้อง - ฟ้อนรำ (Traditional Music and Dance) ศึกษาวิเคราะห์การถ่ายทอด ความรู้ด้านศิลปะการเล่นดนตรีพื้นบ้าน การขับร้อง และการฟ้อนรำ

17. ผู้นำ (Leaders) ศึกษาวิเคราะห์บทบาทของผู้นำทางการและผู้นำธรรมชาติ การคัดเลือกผู้นำ รวมทั้งคนรุ่นใหม่ที่เป็น “ผู้นำการเปลี่ยนแปลง” สู่ยุคโลกาภิวัตน์

18. สาธารณสุข (Public Health) ศึกษาวิเคราะห์การเข้าถึงบริการด้านสาธารณสุข และสุขอนามัย ทั้งการแพทย์แผนใหม่และการแพทย์พื้นบ้าน หรือการแพทย์แผนชาติพันธุ์

19. ศักยภาพชุมชน (Community Capability) ศึกษาวิเคราะห์ศักยภาพชุมชน อันได้แก่ จุดเด่นและจุดด้อย

ผู้วิจัยนำข้อมูลที่เก็บรวบรวมได้ ทั้งข้อมูลปฐมภูมิจากหลักฐานคำบอกเล่า การสัมภาษณ์เชิงลึกอย่างไม่เป็นทางการ และการสังเกตแบบมีส่วนร่วมและข้อมูลทุติยภูมิ ที่เป็นลายลักษณ์อักษร ได้แก่ เอกสารบันทึกของทางราชการ เอกสารที่ตีพิมพ์เผยแพร่สู่สาธารณะ บันทึกรายงานการสำรวจ หนังสือ วารสาร นิตยสาร และหนังสือพิมพ์ รวมทั้งวัด ศิลาจารึก สถานที่ซึ่งเกี่ยวข้องกับตำนาน - นิทานพื้นบ้าน เครื่องมือเครื่องใช้ในการเกษตร ภาพถ่าย แผนที่ ฯลฯ มาตรวจสอบความถูกต้อง กระทบข้อมูลหลักฐานทั้งปฐมภูมิและทุติยภูมิบางประเด็นขัดแย้งกัน ผู้วิจัยนำมาตรวจสอบความถูกต้อง ด้วยวิธีการตรวจสอบข้อมูลแบบสามเส้า (Data Triangulation) โดยพิจารณาเทียบเคียงในด้านพื้นที่ เวลา และสังคม รวมทั้งมีผู้รู้ - ผู้เชี่ยวชาญในประเด็นนั้นช่วยตรวจสอบความถูกต้องอีกชั้น

#### กรอบการวิเคราะห์และสังเคราะห์ข้อมูล

หลังตรวจสอบข้อมูลแล้ว นำข้อมูลมาทำการวิเคราะห์ตามกรอบแนวคิดและทฤษฎีที่ใช้ในการศึกษาวิจัย มีแนวทางในการวิเคราะห์และสังเคราะห์ ดังนี้

#### กรอบวิเคราะห์ด้านพื้นที่ (Spatial Analysis Framework)

มุ่งเน้นวิเคราะห์พื้นที่ชุมชน (Community - Based Study) เช่น กายภาพพื้นที่ ภูมินิเวศระบบนิเวศย่อย จำกัดขอบเขตในระดับหมู่บ้าน (Village) อันได้แก่

##### 1. กลุ่มน้ำโจง

1.1 หมู่บ้านละว้ากลุ่มปลั่ง ในลุ่มน้ำโจงตอนบน คือ บ้านริ (กอนริ) เชียงภูเขาปลั่ง ตำบลเชียงลือ อำเภอมืองฮาย จังหวัดปกครองตนเองไตสิบสองปันนา

1.2 หมู่บ้านละว้ากลุ่มปลั่ง ในลุ่มน้ำโจงตอนล่าง คือ บ้านห้วยน้ำซุ่น เชียงคอยตุง ตำบลแม่ฟ้าหลวง อำเภอแม่ฟ้าหลวง จังหวัดเชียงราย

##### 2. ลุ่มน้ำสาละวิน

หมู่บ้านละว้ากลุ่มละเวือ ในลุ่มน้ำสาละวิน คือ บ้านละอูบ บนภูเขาโมซัมเบียง เทือกเขาถนนธงชัยตะวันตก ตำบลห้วยหอม อำเภอมะลาน้อย จังหวัดแม่ฮ่องสอน

### กรอบวิเคราะห์ด้านประชากร (Population Analysis Framework)

มุ่งวิเคราะห์ประชากรกลุ่มชาติพันธุ์ละว้าในภูมิภาคพัฒนชนกรรมลุ่มน้ำโขงและสาละวิน คือ กลุ่มปลั่ง และกลุ่มละเวือ่ ที่ใช้ภาษาออสโตรเอเชียติก ตระกูลมอญ - เขมร สาขาย่อยว้า - เตอั้ง และเรียง แต่ละกลุ่มต่างล้วนใช้ประโยชน์จากทุนทรัพยากรธรรมชาติ ทั้งดิน น้ำ และป่าไม้ ทุนสังคม คือ วัฒนธรรมการผลิตด้านเกษตรกรรมของชาติพันธุ์ และทุนปัญญา คือ องค์ความรู้ - ภูมิปัญญาพื้นบ้าน เทคโนโลยีที่เหมาะสมกับกายภาพและระบบนิเวศย่อยของพื้นที่

ประชากรที่ศึกษา คือ ชาวละว้า 2 กลุ่ม กลุ่มแรกเป็นละว้าในลุ่มน้ำโขง คือ กลุ่มปลั่ง ในลุ่มน้ำโขงตอนบน และกลุ่มปลั่งในลุ่มน้ำโขงตอนล่าง กลุ่มที่สองเป็นละว้าในลุ่มน้ำสาละวิน คือ กลุ่มละเวือ่

#### 1. ลุ่มน้ำโขง

1.1 ละว้ากลุ่มปลั่งในลุ่มน้ำโขงตอนบน ตั้งถิ่นฐานเชิงเขาปลั่งที่บ้านริ (กอนริ) ตำบลเชียงลือ อำเภอมืองฮาย จังหวัดปกครองตนเองไตสิบสองปันนา มณฑลยูนนาน สาธารณรัฐประชาชนจีน มีจำนวนประชากร 1,650 คน

1.2 ละว้ากลุ่มปลั่ง ในลุ่มน้ำโขงตอนล่าง ตั้งถิ่นฐานเชิงคอยคอง ที่บ้านห้วยน้ำซุ่น หมู่ที่ 17 และ 18 ตำบลแม่ฟ้าหลวง อำเภอแม่ฟ้าหลวง จังหวัดเชียงราย มีจำนวนประชากร 2,165 คน ชาวปลั่งหมู่บ้านแห่งนี้อพยพมาจากบ้านมาง (กอนต้อย) ตำบลปาดะ อำเภอมืองฮาย จังหวัดปกครองตนเองไตสิบสองปันนา มณฑลยูนนาน สาธารณรัฐประชาชนจีน

#### 2. ลุ่มน้ำสาละวิน

ละว้ากลุ่มละเวือ่ในลุ่มน้ำสาละวินตอนล่าง ตั้งถิ่นฐานบนภูเขาโมซัมเบียง ในเทือกเขาถนนธงชัยตะวันตก อำเภอแม่ลาน้อย จังหวัดแม่ฮ่องสอน มีจำนวนประชากร 1,200 คน เดิมมีถิ่นฐานอยู่ในเมืองเชียงใหม่ อพยพออกมาตั้งถิ่นฐานบนภูเขาหลังขุนหลวงวิลังคพายัพเพื่อพระนางจามเทวี แห่งเมืองลำพูน

### กรอบวิเคราะห์ด้านเนื้อหา (Text Analysis Framework)

การศึกษา “พลวัตชุมชนละว้าลุ่มน้ำโขงและสาละวิน” เป็นการวิจัยเชิงบูรณาการแบบองค์รวม (Holistic Integrated Research - HIR) มีเนื้อหาครอบคลุมพัฒนาการวิถีชีวิต กระบวนการเรียนรู้ตลอดชีวิตและการปรับตัวเข้ากับสังคมโลกาภิวัตน์ และแนวทางการพัฒนาวิถีชีวิต โดยผู้วิจัยใช้วิธีการวิเคราะห์เนื้อหา ดังนี้

#### 1. วิธีการวิเคราะห์เชิงประวัติศาสตร์ (Historical Approach)

ผู้วิจัยใช้วิพากษ์วิธีประวัติศาสตร์เป็นวิธีวิเคราะห์เนื้อหา และเป็นวิธีการจัดการกับหลักฐานบนฐานคิดที่ว่าถ้าไม่มีหลักฐานก็ไม่มีประวัติศาสตร์ เป็นการประมวลหลักการ และกฎเกณฑ์ที่จัดระเบียบ

ไว้ดีแล้ว เพื่อช่วยให้รวบรวมหลักฐานทางประวัติศาสตร์ได้อย่างมีประสิทธิภาพ มุ่งเข้าไปให้ถึงเนื้อหาที่ต้องการจาก “เรื่องราว” ในข้อมูลหลักฐานเหล่านั้น วิเคราะห์และเสนอผลสรุปของสิ่งที่ค้นพบ โดยมีส่วนสำคัญ 6 ส่วน 4 ส่วนแรกเรียกว่า วิพากษ์วิธีอย่างสูง ส่วน 2 ส่วนหลังเรียกว่า วิพากษ์วิธีอย่างต่ำ

1.1 หลักฐานนั้นถูกเขียนขึ้นเมื่อใด กรณีไม่อาจกำหนดเวลาได้แน่นอน แต่มีวิธีการกำหนดอายุคร่าวๆ ของหลักฐานได้ การกำหนดเวลาของหลักฐานเป็นสิ่งสำคัญอย่างยิ่ง เพราะความหมายของหลักฐานที่แท้จริงนั้นขึ้นอยู่กับเวลา

1.2 หลักฐานนั้นถูกเขียนขึ้นที่ใด สถานที่เขียนมีส่วนช่วยบอกความหมาย และคุณค่าทางประวัติศาสตร์ของหลักฐานนั้น

1.3 หลักฐานนั้นใครเป็นผู้เขียน มีหลักการหลายอย่างที่จะพิจารณาให้รู้ว่าผู้เขียนหมายความว่าอะไร หรืออยู่ในฐานะที่จะรายงานความจริงได้หรือไม่เพียงไร

1.4 หลักฐานนั้นเขียนขึ้นจากหลักฐานอื่นที่มีมาก่อน หรือได้ข้อมูลมาจากอะไร

1.5 หลักฐานนั้นเขียนขึ้นครั้งแรกในลักษณะใด จะช่วยระบุความหมายและความน่าเชื่อถือของหลักฐาน

1.6 คุณค่าในฐานะหลักฐานทางประวัติศาสตร์ของหลักฐานชิ้นนั้นมีเท่าไร หรือหลักฐานนั้นมีความน่าเชื่อถือเพียงใด (นิธิ เอียวศรีวงศ์. 2527 : 226- 229)

## 2. วิธีการวิเคราะห์การเรียนรู้ตลอดชีวิต (Life - Long Learning Approach)

วิธีการเรียนรู้ตลอดชีวิต ศึกษาใน 3 ประเด็นหลัก คือ

2.1 การเรียนรู้ในระบบ เป็นการศึกษาเรียนรู้ที่เข้าสู่ระบบโรงเรียนและสถานศึกษา เช่น โรงเรียน วิทยาลัย มหาวิทยาลัย

2.2 การเรียนรู้นอกระบบ เป็นการศึกษาเรียนรู้นอกระบบโรงเรียน โดยผสมกับทักษะและประสบการณ์ทำงาน เช่น การเรียนหลักสูตรสามัญ ผสานกับหลักสูตรวิชาชีพ เช่น การซ่อมคอมพิวเตอร์ การซ่อมมอเตอร์ไซค์ การเล่นดนตรี ภาษาอังกฤษ ภาษาจีน ซึ่งจัดการเรียนการสอนที่ศูนย์การศึกษานอกโรงเรียนของอำเภอ และจังหวัด

2.3 การเรียนรู้ตามอัธยาศัย ศึกษาเรียนรู้จากการปฏิบัติจริง เช่น ศึกษาเรียนรู้แบบแผนการใช้ประโยชน์จากทรัพยากรธรรมชาติ การใช้ภูมิปัญญาเกษตรผสมผสาน (Multiple Cropping) ในไร่หมุนเวียน (Rotational Swiddening Agriculture/Shifting Cultivation) การทำการเกษตรกรรมแบบวนเกษตร (Agroforestry) ซึ่งเป็นการทำการเกษตรในผืนป่า การทำการเกษตรควบคู่กับการเลี้ยงสัตว์ในป่า (Agropastoralism) โดยมีการถ่ายโยงองค์ความรู้และภูมิปัญญาในการทำการเกษตรตามแบบแผนของชาติพันธุ์ที่สืบทอดจากบรรพชน รวมทั้งวิธีการจัดการทรัพยากร ธรรมชาติและ

สิ่งแวดล้อม เช่น การจัดการพื้นที่เพาะปลูก การจัดการน้ำเพื่อการเกษตร การจัดการไฟฟ้า และการจัดการป่าเสื่อมโทรมหรือป่าชุมชนของหมู่บ้าน

### 3. วิถีพุทธธรรมและทฤษฎีระบบ (Buddhism and System Theory Approach)

วิธีการพุทธธรรมยึดหลักอริยสัจ 4 เป็นหลัก คือ

- 3.1 กำหนดปัญหา ยึดปัญหาเป็นตัวตั้ง หรือทุกข์
- 3.2 ค้นหาสาเหตุของปัญหา หรือสมุหทัย
- 3.3 ศึกษาปัจจัยที่ก่อให้เกิดปัญหา หรือนิโรธ
- 3.4 กำหนดแนวทางการแก้ไข แล้วดำเนินการแก้ไข หรือมรรค

ส่วนทฤษฎีระบบ เชื่อว่าทุกอย่างในโลกหรือในจักรวาล ไม่ว่าชุมชน สังคม หรือประเทศ ล้วนมีโครงสร้างหรือการทำงานเป็นระบบ ในรูปของระบบปิด ระบบเปิด ระบบย่อย ระบบใหญ่ มีความสัมพันธ์ซึ่งกันและกัน และมีความสัมพันธ์กับสิ่งแวดล้อม

รูปแบบของการพิจารณาทั้งระบบของ Talcott Parsons ที่ทิตยา สุวรรณชฎ (2543 : 136) สรุปถึงหน้าที่หลักของสังคมที่จะคงอยู่ได้นั้น ประกอบด้วย

1. มีพื้นที่รับและปรับ (Adaptive)
2. การบรรลุเป้าหมายของสังคม (Goal Attainment)
3. การผสมผสานเพื่อบูรณาภาพ (Integration)
4. การปรับแก้ความขัดแย้งเพื่อความคงตัว (Latent Pattern Maintenance)

ในการปรับแก้ความขัดแย้งเพื่อความคงตัว ด้วยการรับและปรับ (Adaptive) นั้น ต้องพินิจลงไปให้ลึกถึงรากเหง้าแห่งสาเหตุของปัญหาและกระบวนการแก้ปัญหา อันได้แก่

1. การจำกัดปัญหา
2. การวิเคราะห์ปัญหา
3. การออกแบบหรือพัฒนาวิธีแก้ปัญหา
4. ลงมือแก้ปัญหา
5. ประเมินผล

ในการวิเคราะห์ด้วยวิธีหลักพุทธธรรมและทฤษฎีระบบ ผู้วิจัยยึดปัญหาเป็นตัวตั้ง มีขั้นตอนดังนี้

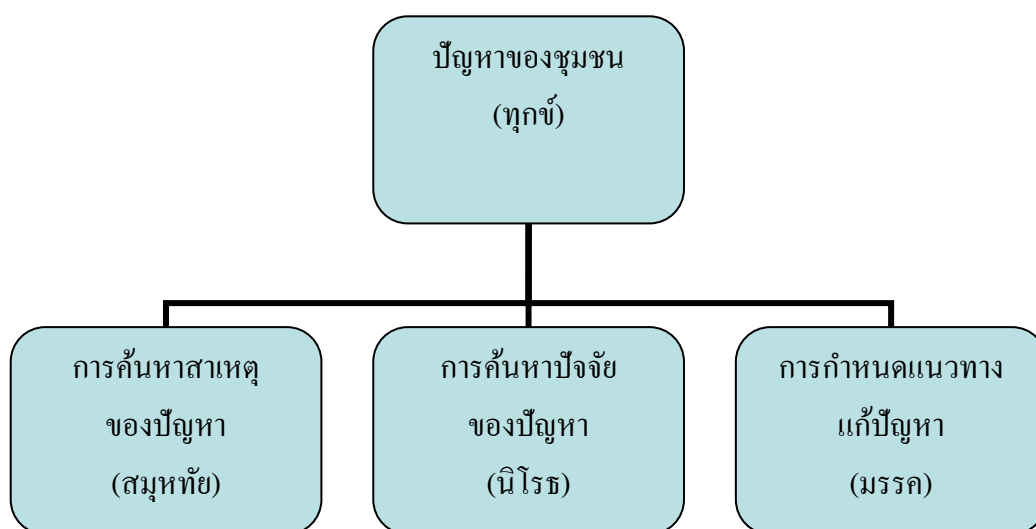
1. กำหนดปัญหาว่า คือ อะไร
2. ค้นหาสาเหตุ และศึกษารายละเอียดแห่งสาเหตุที่มาของปัญหา
3. พิจารณาปัจจัยที่ก่อให้เกิดปัญหา โดยเฉพาะปัจจัยภายนอก (Externalities) ที่ก่อให้เกิด

พลวัตทางการเมือง เศรษฐกิจ สังคม การศึกษา วัฒนธรรม สิ่งแวดล้อม และสาธารณสุข โดยพิจารณา

ถึงสภาพแวดล้อมทางธรรมชาติที่มีอิทธิพลต่อวิถีชีวิต วิธีการผลิต วัฒนธรรม ระบบสังคม การพัฒนาชุมชน การพัฒนาการศึกษา ส่งผลให้มีการเปลี่ยนแปลงทางสังคม เศรษฐกิจ และวัฒนธรรมของชาวละว้าซึ่งอยู่ในพื้นที่ชนบทห่างไกลบนภูเขา โดยพิจารณาเชื่อมโยงและวิเคราะห์อย่างเป็นระบบ

4. กำหนดแนวทางแก้ไขปัญหา แล้วลงมือแก้ไข เพื่อให้สัมฤทธิ์ผลในเชิงปฏิบัติ ซึ่งจะนำไปสู่การพัฒนาคุณภาพชีวิต และการปรับตัวให้เข้ากับสภาพแวดล้อมทางสังคมที่แปรเปลี่ยนอยู่ยุคสมัยโลกาภิวัตน์

ภาพที่ 5 แผนภูมิวิธีการแก้ปัญหาชุมชน ด้วยวิธีพุทธธรรมภายใต้หลักอริยสัจ 4



#### 4. วิธีนิเวศวัฒนธรรม (Cultural Ecology Approach)

การวิเคราะห์ด้วยวิธีการนิเวศวัฒนธรรม มีขั้นตอน ดังนี้

4.1 วิเคราะห์ความสัมพันธ์ซึ่งกันและกัน ระหว่างลักษณะการหาเลี้ยงชีพหรือวัฒนธรรมการผลิตกับสภาพแวดล้อม ทูทางทรัพยากรธรรมชาติ เทคโนโลยีของวัฒนธรรมการผลิต และสิ่งแวดล้อม โดยพิจารณาว่า วัฒนธรรมนั้นได้ใช้ทรัพยากรที่มีอยู่ในสภาพภูมิศาสตร์ลุ่มน้ำโขงและสาละวิน มีการจัดหาอาหารและที่อยู่อาศัยให้แก่สมาชิกชุมชนได้อย่างมีประสิทธิภาพเพียงใด

4.2 วิเคราะห์พฤติกรรมในการผลิตกับลักษณะการเลี้ยงชีพในแต่ละท้องถิ่น โดยวิเคราะห์รูปแบบของพฤติกรรมที่เกี่ยวข้องกับเทคโนโลยีการผลิตของวัฒนธรรมนั้น พร้อมทั้งพิจารณาว่าสมาชิกชุมชนทำงานเพื่อความอยู่รอดของตนและชุมชนอย่างไร



4.3 วิเคราะห์บทบาทพฤติกรรมการผลิตในสภาพแวดล้อมของชุมชนแต่ละแห่งที่สัมพันธ์กับวัฒนธรรมชุมชน โดยพิจารณาความสัมพันธ์ระหว่างรูปแบบของพฤติกรรมกับสิ่งอื่นๆ ในระบบวัฒนธรรม เช่น ความงามที่พวกเขาทำเกี่ยวกับกิจกรรมทางสังคมและความสัมพันธ์ส่วนตัวอย่างไร (สมิทธี สระอุบล. 2532 : 25)

#### 5. วิธีเศรษฐกิจชุมชน (Community Economic Approach)

การวิเคราะห์ด้วยวิธีการเศรษฐกิจชุมชน มีขั้นตอน ดังนี้

5.1 เก็บข้อมูลบริบทชุมชนและข้อมูลด้านต่างๆ ที่เกี่ยวข้อง เพื่อเป็นฐานในการวิเคราะห์เศรษฐกิจในมิติวัฒนธรรมการพึ่งพาช่วยเหลือกันและกัน ความร่วมมือกัน ในการพึ่งพาตนเองแบบองค์รวม (Holistic Self Sufficiency)

5.2 วิเคราะห์เศรษฐกิจในฐานะเป็นพลังสันติประชาธรรม หรือพลังแห่งการจัดสรรเพื่อแบ่งปันความสุขให้แก่กันและกัน (Happiness Distribution) เป็นพลังในเชิงบวกที่ก่อตัวจากวัฒนธรรมและภูมิปัญญา

#### 6. วิธีการเปลี่ยนแปลงทางสังคม (Social Change Approach)

ศึกษาการเปลี่ยนแปลงทางสังคมและวัฒนธรรม บนรากฐานของเวลาที่แบ่งเป็นช่วงและฐานคติ (Assumption) ที่ว่าศักยภาพ (Potential) ของคนไม่สิ้นสุด โดยพิจารณาถึงประเด็น ดังนี้

6.1 การรักษาไว้ซึ่งระบบของสังคมหรือโครงสร้างของสังคม และการจัดการแก้ไขเกี่ยวกับความตึงเครียดของสังคม (Pattern Maintenance and Tension Management)

6.2 การดัดแปลง (Adaptation) วิถีชีวิตในระบบสังคมให้เข้ากับสภาพแวดล้อม

6.3 การกระทำเพื่อบรรลุวัตถุประสงค์ (Goal Attainment) นำเอาทรัพยากรที่มีอยู่มาใช้เป็นปัจจัย เพื่อให้บรรลุวัตถุประสงค์ที่ตั้งไว้

6.4 การประสาน (Integration) ระหว่างหน่วยงานต่างๆ ของสังคมให้สอดคล้องกลมกลืนซึ่งกันและกัน เช่น กลุ่มย่อยสอดคล้องกับกลุ่มใหญ่

#### กรอบวิเคราะห์ด้านเวลา (Chronological Analysis Framework)

การวิจัยนี้อยู่ภายใต้กรอบระยะเวลาแห่งพัฒนาการทางประวัติศาสตร์ (Historical Development) ของกลุ่มชาติพันธุ์ที่ว่า ตั้งแต่การก่อตั้งชุมชน (Settlement) จนถึงปัจจุบันซึ่งเป็นยุคโลกาภิวัตน์ แล้วนำเสนอด้วยวิธีพรรณนาเชิงวิเคราะห์ (Descriptive Analysis)

##### 1. ลุ่มน้ำโขง

1.1 ลุ่มน้ำโขงตอนบน คือ ชุมชนลุ่มน้ำกลุ่มปลั่ง ที่บ้านริ (กอนริ) ตำบลเชียงลือ อำเภอเมืองสาย จังหวัดปกครองตนเองไตสิบสองปันนา กำหนดช่วงกรอบเวลา (Time Frame) โดยลำดับเวลา (Chronological Order) 2 ช่วง ดังนี้

### 1.1.1 ชุมชนเดิมบนภูเขาปลั่ง

#### 1.1.2 การย้ายมาตั้งบ้านริ (กอนริใหม่) ที่ชายแดนจีน - พม่า

1.2 กลุ่มน้ำโขงตอนล่าง คือ ชุมชนละว้ากลุ่มปลั่ง ที่บ้านห้วยน้ำขุ่น อำเภอแม่ฟ้าหลวง จังหวัดเชียงราย กำหนดช่วงกรอบเวลา โดยลำดับเวลา 2 ช่วง ดังนี้

1.2.1 ชุมชนเดิมที่บ้านม่วง บนภูเขาปลั่ง ตำบลปาดะ อำเภอเมืองฮาย จังหวัดปกครองตนเองไตสิบสองปันนา

1.2.2 การอพยพมาตั้งถิ่นฐานใหม่ที่บ้านห้วยน้ำขุ่น เชียงดอยตุง ตำบลแม่ฟ้าหลวง อำเภอแม่ฟ้าหลวง จังหวัดเชียงราย

## 2. กลุ่มน้ำสาละวิน

ชุมชนละว้ากลุ่มละเวือ่ ที่บ้านละอูบ ตำบลห้วยห้อม อำเภอแม่ลาน้อย จังหวัดแม่ฮ่องสอน กำหนดช่วงกรอบเวลา โดยลำดับเวลา 2 ช่วง ดังนี้

### 2.1 ชุมชนเดิมที่เมืองเชียงใหม่

2.2 การอพยพมาตั้งถิ่นฐานที่บ้านละอูบ บนภูเขาโมซัมเบียง เทือกเขาถนนธงชัย ตะวันตก ตำบลห้วยห้อม อำเภอแม่ลาน้อย จังหวัดแม่ฮ่องสอน

## ขั้นตอนการดำเนินงานวิจัย

ผู้วิจัยใช้วิธีวิจัยแบบองค์รวมเชิงบูรณาการ ซึ่งมีขั้นตอนการดำเนินงานวิจัย ดังนี้

1. การเข้าไปอยู่ในพื้นที่ศึกษาและกำหนดขอบเขตของปัญหา (Problem Definition in System Terms)

ผู้วิจัยเข้าไปเก็บข้อมูลและใช้ชีวิตในชุมชนที่ศึกษา อันได้แก่

### 1.1 กลุ่มน้ำโขง

1.1.1 พื้นที่กลุ่มน้ำโขงตอนบน เข้าไปศึกษาและเก็บข้อมูลที่บ้านริ (กอนริ) ตำบลเชียงลื้อ อำเภอเมืองฮาย จังหวัดปกครองตนเองไตสิบสองปันนา

1.1.2 พื้นที่กลุ่มน้ำโขงตอนล่าง เข้าไปศึกษาและเก็บข้อมูลที่บ้านห้วยน้ำขุ่น ตำบลแม่ฟ้าหลวง อำเภอแม่ฟ้าหลวง จังหวัดเชียงราย โดยอยู่ในชุมชนแห่งนี้ 6 เดือน

### 1.2 กลุ่มน้ำสาละวิน

เข้าไปศึกษาและเก็บข้อมูลที่บ้านละอูบ ตำบลห้วยห้อม อำเภอแม่ลาน้อย จังหวัดแม่ฮ่องสอน

## 2. การสังเกตพฤติกรรมและการสังเกตอย่างมีส่วนร่วม (Behavioral Observation and Participative Observation)

เข้าไปสังเกตพฤติกรรมประชากรในชุมชนที่วิจัย โดยใช้วิธีสังเกตอย่างมีส่วนร่วม เก็บข้อมูลวิถีชีวิตประจำวัน การผลิตในภาคเกษตรกรรม รวมทั้งด้านอื่นๆ เข้าร่วมกิจกรรมและพิธีกรรม เช่น งานบุญเข้าพรรษา (เข้าวัสสา) งานบุญออกพรรษา (ออกหว่า) งานบุญถวายคร่ำทาน (ถวายเครื่องปัจจัยไทยทาน) งานศพ การเล่นผีตาโขน การเล่นซงระมั่ง ฯลฯ เพื่อทำความเข้าใจในพฤติกรรมที่สัมพันธ์กับความเชื่อและขนบจารีต พยายามสร้างความไว้วางใจและมีสัมพันธ์ที่ดี วางตัวเป็นกลาง ไม่น้อมเอียงหรือมีอคติ พร้อมทั้งถ่ายรูปพื้นที่เกษตรกรรม พิธีกรรมต่างๆ จดบันทึกข้อมูลประเด็นที่ยังไม่ชัดเจนเพื่อสอบถามจากผู้รู้ในภายหลัง

## 3. การใช้เวลาในสนามวิจัย (Living in Study Area)

### 3.1 กลุ่มน้ำโจง

3.1.1 พื้นที่ลุ่มน้ำโจงตอนบน ผู้วิจัยเข้าไปเก็บข้อมูลภาคสนามที่บ้านริ (กอนริ) ตำบลเชียงลือ อำเภอเมืองฮาย จังหวัดปกครองตนเองไตสิบสองปันนา ในช่วงเดือนกรกฎาคม พ.ศ.2551 ได้ร่วมในงานบุญเข้าพรรษา ขึ้นไปศึกษาาระบบเกษตรผสมผสานในสวนยางพาราบนภูเขา การทำนาระบบเหมืองฝายในพื้นที่ราบ และนาขั้นบันได รวมทั้งการดำเนินงานด้านสิ่งแวดล้อมในชุมชน

3.1.2 พื้นที่ลุ่มน้ำโจงตอนล่าง ผู้วิจัยเข้าไปเก็บข้อมูลภาคสนามที่บ้านห้วยน้ำขุ่น หมู่ที่ 17 และ 18 ตำบลแม่ฟ้าหลวง อำเภอแม่ฟ้าหลวง จังหวัดเชียงราย ในช่วงเดือนกันยายน - กุมภาพันธ์ พ.ศ. 2551 โดยได้เข้าร่วมในงานบุญถวายคร่ำทาน งานผีตาโขน เดือนธันวาคม พ.ศ. 2550 และธันวาคม พ.ศ. 2551 งานบุญออกพรรษา เดือนตุลาคม พ.ศ. 2552 รวมทั้งไปศึกษาการทำไร่ชาที่สวนชาสีพันไร่บนดอยตุง การจัดการระบบน้ำบนภูเขา การปลูกดอกไม้ การทอผ้า การผลิตชาด้วยกรรมวิธีพื้นบ้าน ตลาดชุมชน การดำเนินงานของคณะกรรมการกลุ่มวัฒนธรรม และกลุ่มสตรีในชุมชน

ก่อนหน้านั้น ในเดือนกรกฎาคม พ.ศ. 2548 ผู้วิจัยได้ไปเก็บข้อมูลที่หมู่บ้านเดิม คือ บ้านม่วง บนภูเขาปลั่ง อำเภอเมืองฮาย จังหวัดปกครองตนเองไตสิบสองปันนา

### 3.2 กลุ่มน้ำสาละวิน

ผู้วิจัยเข้าไปเก็บข้อมูลภาคสนามที่บ้านละออบ ตำบลห้วยห้อม อำเภอแม่ลาน้อย จังหวัดแม่ฮ่องสอน ครั้งแรกในช่วงวันที่ 11 - 14 กรกฎาคม พ.ศ. 2549 และครั้งที่ 2 ช่วงวันที่ 4 - 8 กรกฎาคม พ.ศ. 2552 ได้ร่วมงานบุญเข้าพรรษาที่สำนักพระธรรมจาริก อีกทั้งร่วมพิธีกรรมงานศพ ที่มีการเล่น “ซงระมั่ง” การทำสวนเกษตรผสมผสาน การทำนาในหุบเขา และนาขั้นบันได โดยก่อนหน้านั้นได้เข้าไปศึกษาในหมู่บ้านละว้า 3 แห่ง ในเทือกเขาถนนธงชัยตะวันตก คือ บ้านเฮาะ บ้านมีดหลวง อำเภอแม่แจ่ม จังหวัดเชียงใหม่ และบ้านสันติสุข อำเภอแม่ลาน้อย จังหวัดแม่ฮ่องสอน

#### 4. การใช้เทคนิควิจัยหลากหลายรูปแบบ (Holistic Integrated Research - HIR)

ผู้วิจัยเข้าไปศึกษาชุมชนละว้าซึ่งเป็นพื้นที่ศึกษาในทั้งสองลุ่มน้ำ ดำเนินการสัมภาษณ์เชิงลึก ผู้ให้ข้อมูลหลัก โดยใช้แนวทางการสัมภาษณ์ปลายเปิดอย่างไม่เป็นทางการ การสนทนากลุ่ม และการสังเกตแบบมีส่วนร่วม รวมทั้งการวิจัยเอกสาร เพื่อให้ได้ข้อมูลครอบคลุมมิติที่หลากหลาย ทั้งในด้านกว้างและด้านลึก ผู้วิจัยใช้รูปแบบการวิจัยของক্রমবিশেষণ যেখানে বিভিন্ন কৌশলিক গবেষণা অন্তর্ভুক্ত

4.1 วิธีการประวัติศาสตร์และวิพากษ์วิธีทางประวัติศาสตร์ ภายใต้แนวทางการศึกษาประวัติศาสตร์สังคม ประวัติศาสตร์ท้องถิ่น และประวัติศาสตร์บอกเล่า

4.2 วิธีการเรียนรู้ตลอดชีวิต ทั้งการศึกษาในระบบ การศึกษานอกระบบ และการศึกษาตามอัธยาศัย

4.3 วิธีการหลักพุทธธรรมและทฤษฎีระบบ ภายใต้หลักอริยสัจ 4 และวิธีระบบของ John Dewey

4.4 วิธีการนิเวศวัฒนธรรม ของ Julian H. Steward เน้นศึกษาในประเด็นสิ่งแวดล้อมที่มีอิทธิพลต่อวัฒนธรรมการผลิตของชาติพันธุ์

4.5 วิธีการเศรษฐกิจชุมชน มุ่งศึกษาเศรษฐกิจของชุมชนที่เชื่อมโยงสัมพันธ์กับวัฒนธรรมการผลิตและภูมินิเวศวัฒนธรรม

4.6 วิธีการเปลี่ยนแปลงทางสังคมและวัฒนธรรม ศึกษาการเปลี่ยนแปลงทางสังคมและวัฒนธรรม บนรากฐานของเวลาที่แบ่งเป็นช่วง และฐานคติ (Assumption) ที่ว่าศักยภาพ (Potential) ของคนไม่สิ้นสุด