

# บทที่ 1

## บทนำ

### أَشْهَدُ أَنْ لَا إِلَهَ إِلَّا اللَّهُ وَأَشْهَدُ أَنَّ مُحَمَّدًا رَسُولُ اللَّهِ

“ อัซซะดฺ อันลา อีลาฮะ อิลลัลลอฮฺ วะอัซซะดฺ อันนะ มุฮัมมัดร์ เราะซูลุลลอฮฺ ”

ข้อความดังกล่าวคือคำปฏิญาณตนเพื่อเข้ารับอิสลามเป็นแนวทางในการดำเนินชีวิตของมุอัลลัฟ มีความหมายว่า ไม่มีพระเจ้าอื่นใดนอกจากอัลลอฮฺ(ซบ.) และ มุฮัมมัด (ศ็อลฯ) เป็นศาสนทูต (รอซูล) ของอัลลอฮฺ(ซบ.) จำเป็นอย่างยิ่งที่มุอัลลัฟต้องปฏิบัติก่อนสิ่งอื่นใดสำหรับการเป็นมุสลิมคือการยอมรับว่าอัลลอฮฺ(ซบ.) เป็นพระเจ้าองค์เดียว และท่านศาสดา (นบี) มุฮัมมัด (ศ็อลฯ) เป็นศาสนทูต (รอซูล) ของอัลลอฮฺ(ซบ.) เพื่อที่ตนเองจะได้ดำเนินชีวิตให้อยู่ในแนวทางที่ถูกต้องตามหลักการของศาสนาอิสลาม สามารถสื่อสารอัตลักษณ์ความเป็นมุสลิมให้ผู้อื่นได้ทราบ และมีความชัดเจนในการดำเนินชีวิต ดังคัมภีร์อัล-กุรอาน ซูเราะฮฺ (บท) ที่ 109 ชื่อ อัลกาฟิรูน อายะหฺ (โองการ) ที่ 6

### لَكُمْ دِينُكُمْ وَلِيَ دِينِ ①

อ่านว่า “ละกุม ดินุกุม ว่าลียาดิน” มีความหมายว่า “สำหรับพวกท่านก็คือศาสนาของพวกท่าน (ฉันจะไม่ปฏิบัติตามแนวทางนั้น) และสำหรับฉันก็คือศาสนาของฉัน (พวกท่านจะไม่ปฏิบัติตามแนวทางของฉัน)” (สมาคมนักเรียนเก่าอาหรับประเทศไทย, ฮ.ศ.1419: 1763)

ความหมายดังกล่าวสอดคล้องกับเป้าหมายของการศึกษาวิจัยครั้งนี้เป็นอย่างยิ่ง เนื่องจากต้องการที่จะศึกษาถึงกระบวนการการเรียนรู้และการสื่อสารอัตลักษณ์ความเป็นมุสลิมของมุอัลลัฟ (ผู้เข้ารับศาสนาอิสลาม) เพื่อแสดงให้เห็นบุคคลทั่วไปทราบว่าเป็นมุสลิม เป็นการสื่อสารอัตลักษณ์ความเป็นมุสลิมที่เกิดขึ้นใหม่กับตนเอง แสดงออกถึงอัตลักษณ์ความเป็นมุสลิมที่มีลักษณะเฉพาะที่ชัดเจนในการดำเนินวิถีชีวิตตามหลักการของศาสนาอิสลามซึ่งแตกต่างจากอัตลักษณ์ของผู้ศรัทธาในศาสนาอื่น



ตามหลักศาสนาอิสลาม มนุษย์จะได้พบคำตอบอย่างสมบูรณ์ว่าตัวของเขาคือใคร เขามาจากไหน เขามีฐานะอย่างไรในโลกนี้ ใครเป็นคนสร้างเขาและเขามาซึ่งโลกนี้ทำไม เมื่อตายแล้วเขาจะไปไหน ชีวิตหลังความตายเป็นอย่างไรและเขาจะได้รับผลตอบแทนอย่างไรในสิ่งที่เขาทำไว้หลังจากที่เขาตาย ซึ่งเรื่องเหล่านี้วิทยาศาสตร์และลัทธิความเชื่อต่างๆ ไม่อาจที่จะให้คำตอบได้ชัดเจน มนุษย์จะเข้าใจได้ถึงหลักการและข้อมูลความรู้ว่า ขณะที่เขามีชีวิตอยู่ในโลกนี้ จะมีความเชื่ออย่างไร จะดำเนินชีวิตอย่างไร จะปฏิบัติตัวอย่างไรกับบิดา มารดา สามี ภรรยา บุตรหลาน ญาติ พี่น้อง คนใช้ เพื่อนบ้าน เด็ก ผู้ใหญ่ สัตว์ และสิ่งแวดล้อมต่างๆ รอบตัวเขาทั้งในยามสงบและยามสงคราม ในศาสนาอิสลามไม่ว่ามุสลิมผู้นั้นจะมาจากเผ่าพันธุ์ สีผิว หรือพูดภาษาใดก็ตาม จะได้พบวัฒนธรรม ศีลธรรม จรรยาบรรณที่เป็นมาตรฐานอันเดียวกัน ตัวอย่างเช่น การกล่าวทักทาย (การกล่าวสลาม) การแต่งกาย การเลือกรับประทานอาหาร การกล่าวนามของอัลลอฮฺ(ซบ.) ก่อนรับประทานอาหารและก่อนการทำกิจกรรมต่างๆ มุสลิมจะรู้ว่าควรจะทำงานกับใคร และใครบ้างที่เขาไม่ได้รับอนุญาตให้แต่งงาน การแต่งงานของเขาควรจะเป็นอย่างไร เมื่อมีปัญหาที่จะต้องหย่าร้างเขาควรจะทำอย่างไร จึงจะเกิดความเป็นธรรมแก่ทั้งสองฝ่าย เมื่อมีการเสียชีวิต เขาควรจะจัดการเกี่ยวกับศพและทรัพย์สินของผู้เสียชีวิตอย่างไร เป็นต้น สิ่งต่างๆ เหล่านี้ล้วนเป็นอัตลักษณ์ในวิถีชีวิตของความเป็นมุสลิม

การเรียนรู้และการสื่อสารอัตลักษณ์ความเป็นมุสลิมเป็นเรื่องสำคัญสำหรับผู้ที่เปลี่ยนจากการนับถือศาสนา ความศรัทธา หรือลัทธิ คำสอนเดิมที่ตนเองนับถืออยู่มานับถือศาสนาอิสลาม ซึ่งในศาสนาอิสลามเรียกผู้ที่มาเข้ารับอิสลามว่า “มูอัลลัฟ” หรือ “มุสลิมใหม่” การเรียนรู้และการสื่อสารอัตลักษณ์ความเป็นมุสลิมของมูอัลลัฟจึงเป็นสิ่งจำเป็นที่มูอัลลัฟทุกคนจะต้องเรียนรู้และสื่อสารด้วยความศรัทธาในศาสนาอิสลามเพื่อแสดงถึงความเป็นตัวตนมุสลิมของตนเองให้เกิดการยอมรับ และสามารถดำเนินวิถีชีวิตมุสลิมได้ในสังคมอย่างปกติสุข วิถีชีวิตหรือรูปแบบพฤติกรรมของมุสลิมมาจากคัมภีร์อัล-กุรอาน และจากคำสั่งสอน (ซุนนะฮฺ) ของท่านศาสดา (นบี) มุฮัมมัด (ศ็อลฯ) ข้อบัญญัติทางศาสนาอิสลามเป็นธรรมนูญแห่งชีวิตที่มุสลิมต้องปฏิบัติโดยเคร่งครัด มูอัลลัฟจำเป็นต้องเรียนรู้และศึกษาหลักการศาสนาอิสลามในด้านต่างๆ เพื่อให้เกิดความศรัทธา และมูอัลลัฟจะต้องละทิ้งอัตลักษณ์เดิมของตนเองที่ขัดกับหลักการของศาสนาอิสลาม ทั้งนี้เนื่องจากอิสลามไม่ใช่เป็นแต่เพียงศาสนา หากแต่หมายถึงวิถีชีวิตสำหรับมุสลิมทุกคน มุสลิมจึงไม่ประพฤติ หรือปฏิบัติตามความเชื่อหรือเจตนาใดๆ ที่ขัดแย้งกับหลักการของศาสนาอิสลาม

จากการสัมมนาวิชาการนานาชาติเมื่อวันที่ 24 กุมภาพันธ์ 2550 ณ โรงแรมแกรนด์ปาร์ค อำเภอเมือง จังหวัดนครศรีธรรมราช เรื่อง สรรพเสียงแห่งอิสลามในเอเชียตะวันออกเฉียงใต้ สำหรับนักวิชาการเอเชียตะวันออกเฉียงใต้รุ่นใหม่ เพื่อให้มีการนำเสนอเอกสารทางวิชาการและอภิปรายเกี่ยวกับความเปลี่ยนแปลงในการศึกษาเรื่องอิสลามและสังคมมุสลิม พบประเด็นจากผู้เข้าร่วมสัมมนาดังนี้

อุทัย ดุลยเกษม คณบดีสำนักวิชาศิลปศาสตร์ มหาวิทยาลัยวลัยลักษณ์ กล่าวรายงานในการสัมมนาวิชาการครั้งนี้ว่า เมื่อพูดถึง “อิสลาม” คนจะนึกถึง “ศาสนาอิสลาม” ทั้งที่ศาสนาอิสลามเป็นส่วนหนึ่งของ “อิสลาม” เท่านั้น เพราะฉะนั้นการที่จะเข้าใจมุสลิมก็ต้องเข้าใจในบริบทอื่นของมุสลิมด้วย ไม่ว่าจะเป็นสังคม วัฒนธรรม เศรษฐกิจ การเมือง ในขณะที่เดียวกันมุสลิมเองก็ต้องมีความเข้าใจในบริบทอื่นๆ ที่กว้างขวางมากขึ้น ไม่เฉพาะแต่หลักศาสนาอิสลามเท่านั้น ความแตกต่างระหว่างกลุ่มคนเป็นเรื่องที่มีอยู่ทุกสังคม แม้แต่ในคนกลุ่มเดียวกันก็มีความแตกต่างกัน โดยเฉพาะมุสลิมซึ่งมีความหลากหลาย มีความคิดเห็นที่แตกต่างกัน เรามองมุสลิมอย่างไม่เข้าใจ โดยคิดแบบรวบรัดว่ามุสลิมมีความเป็นเอกภาพมาก เพราะฉะนั้นแทนที่จะทำให้เราคิดเหมือนกับเรา ก็ควรจะยอมรับในความคิดเห็นต่างต่างนั้น แล้วเคารพในความแตกต่าง ซึ่งจะทำได้

รายงานการศึกษาที่น่าสนใจจากการสัมมนานานาชาติในครั้งนี้ของ อัมพร หมดเด็น อาจารย์ประจำหลักสูตรวัฒนธรรมศึกษา สำนักวิชาศิลปศาสตร์ มหาวิทยาลัยวลัยลักษณ์ เรื่อง “พื้นที่ทางสังคมระหว่างคนมุสลิมและคนต่างศาสนาในภาคใต้: การวิเคราะห์ความสัมพันธ์และการแต่งงานระหว่างคนต่างศาสนา” พบว่า จากการเก็บข้อมูลโดยการสอบถามผู้นำศาสนาอิสลามในชุมชน คือ โต๊ะอิหม่าม ซึ่งต้องทำหน้าที่เป็นสักขีพยานในการปฏิญาณตนเข้ารับนับถือศาสนาอิสลาม และการแต่งงาน ในจังหวัดนครศรีธรรมราชและจังหวัดภูเก็ต จากการศึกษาพบว่าการแต่งงานระหว่างคนต่างศาสนา มีถึงหมู่บ้านละ 20 – 30 คน ในช่วง 5 – 10 ปีที่ผ่านมา จำนวนนี้น่าจะใกล้เคียงกับจังหวัดอื่นๆ ในภาคใต้ตอนบนรวมถึงกรุงเทพมหานคร ส่วนในพื้นที่ 3 จังหวัดชายแดนภาคใต้ คือ ปัตตานี ยะลาและนราธิวาส มีตัวเลขผู้เข้ารับนับถือศาสนาอิสลามโดยผ่านการแต่งงานอยู่ที่ 2 – 3 คน ในเขตชุมชนเมือง ส่วนในพื้นที่ชนบทมีจำนวนน้อยกว่านั้น สำหรับปัจจัยหลักๆ ที่ทำให้มีผู้เข้ารับศาสนาอิสลามโดยผ่านการแต่งงานมากขึ้น เนื่องจากสังคมมุสลิมมีรูปแบบที่เปลี่ยนไปเป็นสังคมเมืองมากขึ้น ทำให้ชาวมุสลิมมีโอกาสในการพบปะกับศาสนิกในศาสนาอื่นได้มากขึ้นด้วย ทั้งจากการศึกษาและการทำงาน

อัมพร อภิปรายต่อว่า การเข้ารับนับถือศาสนาอิสลามของคนศาสนาอื่นมากขึ้น ส่งผลให้ผู้นำศาสนาอิสลามในชุมชนมีความกังวลยิ่งในหลายด้าน โดยเฉพาะการปฏิบัติตามหลักศาสนาอิสลามและการเรียนรู้หลักคำสอนของศาสนาอิสลาม เพราะโดยส่วนใหญ่แล้วผู้ที่เข้ารับนับถือศาสนาอิสลามโดยวิธีการนี้ มักไม่ได้เรียนรู้หลักการของศาสนาอิสลามมาก่อน ด้วยเหตุดังกล่าวผู้นำศาสนาในชุมชนจึงคิดหาทางให้มุสลิมใหม่เหล่านี้ ได้เรียนรู้หลักการของศาสนาอิสลามมากขึ้น เช่น ในจังหวัดนครศรีธรรมราชมีการตั้งเป็นชมรมผู้เข้ารับอิสลามใหม่ เพื่อให้ความรู้ทางศาสนา โดยบางแห่งได้เปิดเรียนศาสนาอิสลามที่มัสยิด แต่ก็มีข้อจำกัด ตรงที่มุสลิมใหม่หรือมูอลัลฟเหล่านั้น ไม่ค่อยจะเข้าร่วม เพราะมีความเข้าใจว่า มัสยิดเป็นสถานที่สำหรับผู้เคร่งศาสนาเท่านั้น

ปัจจุบันมีสถาบันการศึกษาด้านศาสนาอิสลามทั้งในเขตเมืองและชนบทหลายแห่ง เช่นใน กรุงเทพมหานครมีสถาบันการศึกษาศาสนาอิสลาม ที่เปิดสอนศาสนาอิสลาม ให้กับมุสลิมได้เรียนรู้ และเข้าใจในวิถีชีวิตแบบมุสลิมเพื่อที่จะได้ปฏิบัติตนถูกต้องตามหลักการของศาสนาอิสลาม สถาบันที่เป็นที่รู้จักทั่วไปของผู้นับถือศาสนาอิสลาม ได้แก่ มูลนิธิสันติชนซึ่งจัดทำโครงการอบรมมุสลิม เมื่อปี 2537 โดยมีอาจารย์บรรจง บินกาซัน เป็นประธานโครงการอบรมมุสลิม มีหลักสูตร 4 เดือน ต่อมาในปี 2538 มูลนิธิสันติชนได้จัดตั้งชมรมมุสลิมขึ้น เพื่อส่งเสริมให้สมาชิกมีการศึกษาและยึดมั่นตามหลักการของศาสนาอิสลาม เป็นการโอบอุ้มช่วยเหลือและฟื้นฟูมุสลิมใหม่ และในปี 2541 เปลี่ยนชื่อชมรมเป็น “โครงการอบรมผู้สนใจอิสลาม” เพื่อให้ความรู้พื้นฐานทั่วไปเกี่ยวกับอิสลามแก่ผู้ที่เข้ารับการอบรม มีความรู้ความเข้าใจ แนวความคิดหลักศรัทธาและปฏิบัติ จนสามารถนำไปปฏิบัติในชีวิตประจำวันได้ พัฒนามุสลิมให้มีความศรัทธามั่นในหลักการอิสลาม และภูมิใจในความเป็นมุสลิมสามารถสื่อสารอัตลักษณ์ความเป็นมุสลิมได้อย่างถูกต้อง

อับบาส สาดและ อาจารย์สอนศาสนาอิสลามโรงเรียนฟาซูลาอาบีดิน ตำบลสิงโตทอง อำเภอบางน้ำเปรี้ยว จังหวัดฉะเชิงเทรา กล่าวว่า มุสลิมหรือผู้เข้ารับศาสนาอิสลามในประเทศไทย แบ่งออกได้ 2 กลุ่ม คือกลุ่มที่เข้ารับอิสลามด้วยความศรัทธาของตนเองและกลุ่มที่เข้ารับอิสลามเพื่อต้องการสมรสกับชาวมุสลิม มุสลิมที่เข้ารับอิสลามด้วยเกิดความศรัทธาเชื่อมั่นนั้น การสื่อสารอัตลักษณ์ความเป็นมุสลิมไม่ใช่เรื่องลำบาก แต่สำหรับมุสลิมที่เข้ารับอิสลามด้วยเหตุผลเพื่อต้องการสมรสกับชาวมุสลิมนั้นการเรียนรู้และการสื่อสารอัตลักษณ์ความเป็นมุสลิมเป็นเรื่องสำคัญเพราะพื้นฐานการเข้ารับศาสนาอิสลามไม่ได้เกิดจากความศรัทธามาก่อน ด้วยเหตุนี้ผู้มีบทบาทสำคัญที่จะช่วยให้มุสลิมได้เรียนรู้แสดงออกและสื่อสารถึงอัตลักษณ์ความเป็นมุสลิมได้เป็นอย่างดี ก็คือครอบครัว ชุมชน และสังคม อีกประการหนึ่งคือความแตกต่างระหว่าง “ชุมชนเมือง” และ “ชุมชนชนบท” ที่มุสลิมผู้นั้นอาศัยอยู่ก็นับว่ามีส่วนสำคัญอย่างยิ่งต่อการเรียนรู้และการสื่อสารอัตลักษณ์ความเป็นมุสลิมของมุสลิม ความหลากหลายของประชากรในชุมชนเมืองมีมากกว่าในชนบท ความสัมพันธ์ระหว่างบุคคลของคนในชุมชนเมืองถูกกำหนดอย่างเป็นทางการ ไม่เป็นกันเอง การเรียนรู้และการสื่อสารอัตลักษณ์ความเป็นมุสลิมจึงมีความแตกต่างกัน ต่างจากในชนบทที่ความสัมพันธ์ระหว่างคนในชุมชนมีความเรียบง่ายและมีความเป็นกันเองมากกว่ามุสลิมที่อาศัยอยู่ในชนบทมีความใกล้ชิดกับมุสลิมในชุมชนเดียวกัน สังคมเดียวกัน มากกว่ามุสลิมที่อาศัยอยู่ในเขตชุมชนเมือง (สัมภาษณ์ 5 มิถุนายน 2552)

ลักษณะแตกต่างกันของชุมชน คือชุมชนเมืองเป็นชุมชนขนาดใหญ่ความสัมพันธ์ทางสังคมผูกพันกันด้วยสัญญาหรือกฎข้อบังคับ ความเป็นอันหนึ่งอันเดียวกันทางสังคมเกิดจากความแตกต่างในบทบาท หน้าที่ การกระทำของบุคคลทำด้วยความมีเหตุผล มีรูปแบบ ส่วนชุมชนชนบทเป็นชุมชนขนาดเล็ก ความสัมพันธ์ทางสังคมผูกพันกันด้วยความช่วยเหลือซึ่งกันและกัน มีความรู้สึกผูกพันกันเป็นกลุ่ม ความเป็นอันหนึ่งอันเดียวกันทางสังคมเกิดจากค่านิยมที่เหมือนกัน ความสนใจเหมือนกัน

อันเนื่องมาจากมีหน้าที่และกิจกรรมที่คล้ายคลึงกันไม่มีรูปแบบ การกระทำของบุคคลทำด้วยความเชื่อทางศาสนา ความเป็นตัวของตัวเองของคนในชุมชนชนบทอยู่ในระดับต่ำเมื่อเทียบกับคนในชุมชนเมือง (คารณี บัญชรเทวกุล, 2551)

ความแตกต่างระหว่างกลุ่มคนมีอยู่ทุกสังคม การเข้านับถือศาสนาอิสลามของคนต่างศาสนามีจำนวนเพิ่มมากขึ้น ทำให้ผู้นำศาสนาอิสลามในชุมชนรวมถึงคนมุสลิมในชุมชนที่มีมุอัลลัฟอาศัยอยู่ เกิดความกังวลเกี่ยวกับการสื่อสารอัตลักษณ์ความเป็นมุสลิมของมุอัลลัฟ โดยเฉพาะอย่างยิ่ง การเรียนรู้และเข้าใจ เกี่ยวกับหลักธรรมคำสอนและการปฏิบัติตามหลักการศาสนาอิสลามเพื่อสื่อสารถึงอัตลักษณ์ความเป็นมุสลิมอย่างถูกต้อง อัตลักษณ์ (identity) เป็นความรู้สึกนึกคิดที่บุคคลมีต่อตนเองว่า “ฉันคือใคร” ซึ่งจะเกิดขึ้นจากการปฏิสังสรรค์ระหว่างตัวเรากับคนอื่น โดยผ่านการมองเห็นตนเองและการที่คนอื่นมองเรา อัตลักษณ์ต้องการความตระหนัก (awareness) ในตัวเราและพื้นฐานของการเลือกบางอย่าง นั่นคือเราจะต้องแสดงตนหรือยอมรับอย่างตั้งใจกับอัตลักษณ์ที่เราเลือก ความสำคัญของการแสดงตนก็คือ การระบุได้ว่าเรามีอัตลักษณ์เหมือนกลุ่มหนึ่งและมีความแตกต่างจากกลุ่มอื่นอย่างไร และ “ฉันเป็นใคร” ในสายตาคนอื่น อัตลักษณ์เกิดขึ้นจากการปฏิสังสรรค์ทั้งระหว่างบุคคลในสังคมและภายในตัวบุคคลเอง ในแต่ละบุคคลอาจมีอัตลักษณ์ที่หลากหลาย แต่จะมีการเลือกเอาเพียงอัตลักษณ์ใดอัตลักษณ์หนึ่งที่ตนยอมรับเพื่อนำมาใช้ภายใต้เงื่อนไขของบริบทในช่วงเวลาและพื้นที่ และอัตลักษณ์ถูกกำหนดได้ทั้งจากบุคคลเป็นผู้กำหนดตนเองหรือถูกกำหนดโดยสังคมก็ได้ (นัทธนัย ประสานนาม, 2551)

ทั้งใน “ชุมชนเมือง” และ “ชุมชนบท” ที่มุอัลลัฟอาศัยอยู่ ถึงแม้จะมีความแตกต่างกันในเรื่องทางกายภาพของพื้นที่ แต่สำหรับในเรื่องของการนับถือศาสนาแล้ว ไม่ว่าจะมุสลิมจะอาศัยอยู่ในพื้นที่ใดของประเทศไทยก็ตาม ยังคงมีวิถีชีวิตดำเนินอยู่บนหลักการของศาสนาอิสลาม ดังนั้นการเรียนรู้และการสื่อสารอัตลักษณ์ความเป็นมุสลิมของมุอัลลัฟแต่ละคนจึงเป็นเรื่องของปัจเจก จะมีความสอดคล้องหรือมีความแตกต่างกัน และจะขึ้นอยู่กับพื้นที่ที่มุอัลลัฟอาศัยอยู่ด้วยหรือไม่อย่างไรนั้น จึงเป็นประเด็นหนึ่งที่ผู้วิจัยต้องการที่จะศึกษา

การศึกษาเรื่อง “ การเรียนรู้และการสื่อสารอัตลักษณ์ความเป็นมุสลิมของมุอัลลัฟในเขตชุมชนเมืองและชุมชนชนบทของประเทศไทย ” นี้มีความมุ่งหมายที่จะศึกษาว่าคนต่างศาสนา โดยเฉพาะผู้ที่นับถือศาสนาพุทธมาก่อนและต้องแต่งงานกันคนมุสลิม จึงเข้านับถือศาสนาอิสลามและถูกเรียกว่าเป็นมุอัลลัฟนั้น มุอัลลัฟเรียนรู้และสื่อสารอัตลักษณ์ความเป็นมุสลิมกับบุคคลอื่นในการดำเนินชีวิตของตนเองกับบุคคลในครอบครัว ในชุมชน รวมทั้งในสังคมที่ตนเองอาศัยอยู่อย่างไร ซึ่งอัตลักษณ์นี้จะก่อตัวขึ้นโดยผ่านการปฏิสัมพันธ์ระหว่างบุคคลที่มีการตีความหรือให้ความหมายการกระทำซึ่งกันและกัน และยังสามารถที่จะตอบโต้และต่อรองการกระทำของแต่ละฝ่ายได้ด้วย การปฏิสังสรรค์ระหว่างกันนี้เป็นกระบวนการทางสังคมที่ใช้สัญลักษณ์ที่มีความหมายร่วมกัน ทำให้บุคคล

สามารถกำหนดตำแหน่งสถานะของตนเองและในขณะเดียวกันก็ถูกกำหนดจากบุคคลอีกฝ่ายด้วย อัตลักษณ์จึงเป็นเรื่องว่า “เรามองตัวเองอย่างไร” และ “คนอื่นมองเราอย่างไร” เป็นผลผลิตที่สำคัญของ สังคมที่เราอาศัยอยู่และมีปฏิสัมพันธ์กับคนอื่น ผู้วิจัยได้เลือกพื้นที่ศึกษาในเขตชุมชนเมืองและชุมชนชนบทของประเทศไทย ใช้แนวคิดเรื่อง “อัตลักษณ์” เป็นแนวคิดหลักเพื่อต้องการอธิบายว่ามุสลิม เรียนรู้และสื่อสารอัตลักษณ์ความเป็นมุสลิมได้อย่างไร และอัตลักษณ์นี้ทำให้เกิดการพลิกผัน สถานภาพของตนเองจากศาสนาเดิมที่นับถือมาเป็นอัตลักษณ์ความเป็นมุสลิม ในครอบครัว ชุมชน รวมถึงสังคมอย่างไร หลังจากที่สถานภาพของตนเปลี่ยนแปลงไป มุสลิมเรียนรู้และสื่อสารกับบุคคลอื่นให้ได้รับการยอมรับในอัตลักษณ์ความเป็นมุสลิมนั้นอย่างไร เพื่อให้การใช้ชีวิตอยู่ร่วมกับ ครอบครัว ชุมชน และ สังคมเป็นไปอย่างปกติ

## 1.2 ปัญหาวิจัย

1. พฤติกรรมการเรียนรู้และการสื่อสารอัตลักษณ์ความเป็นมุสลิมของมุสลิมในเขตชุมชนเมืองและชุมชนชนบทเป็นอย่างไรและอะไร คือ ปัจจัยที่มีอิทธิพลต่อการเรียนรู้และการสื่อสารอัตลักษณ์ความเป็นมุสลิมของมุสลิม

2. ความสัมพันธ์ระหว่างมุสลิมกับบุคคลในครอบครัว ชุมชน และ สังคมเป็นอย่างไร มีปัญหาในการเรียนรู้และการสื่อสารอัตลักษณ์ความเป็นมุสลิมหรือไม่อย่างไร และมีวิธีการแก้ไขปัญหาที่เกิดขึ้นอย่างไร

3. พฤติกรรมการเรียนรู้และการสื่อสารอัตลักษณ์ความเป็นมุสลิมของมุสลิมในเขตชุมชนเมืองและชุมชนชนบทที่มีความเหมือนหรือความแตกต่างกันหรือไม่ อย่างไร เหตุใดจึงเป็นเช่นนั้น

## 1.3 วัตถุประสงค์ของการวิจัย

1. เพื่อศึกษาพฤติกรรมการเรียนรู้และสื่อสารอัตลักษณ์ความเป็นมุสลิมและปัจจัยที่มีอิทธิพลต่อการเรียนรู้และการสื่อสารอัตลักษณ์ความเป็นมุสลิมของมุสลิมในเขตชุมชนเมืองและชุมชนชนบทของไทย

2. เพื่อศึกษาปัญหาและวิธีการในการแก้ไขปัญหาความสัมพันธ์ระหว่างมุสลิมกับบุคคลในครอบครัว ชุมชน และ สังคม ในการเรียนรู้และการสื่อสารอัตลักษณ์ความเป็นมุสลิมของมุสลิม

3. เพื่อเปรียบเทียบพฤติกรรมการเรียนรู้และการสื่อสารอัตลักษณ์ความเป็นมุสลิมและปัจจัยที่มีอิทธิพลต่อการเรียนรู้และการสื่อสารอัตลักษณ์ความเป็นมุสลิมของมุสลิมในเขตชุมชนเมืองและชุมชนชนบทของไทย

#### 1.4 นิยามศัพท์

การเรียนรู้ (Learning) หมายถึง การเปลี่ยนแปลงพฤติกรรม ความคิด ได้จากการได้เห็น ได้ยิน การสัมผัส การอ่าน รวมถึงการใช้เทคโนโลยีอันเป็นผลจากการที่บุคคลทำกิจกรรมต่างๆ เกิดประสบการณ์และเกิดทักษะต่างๆ ขึ้น เป็นผลให้เกิดการเปลี่ยนแปลงพฤติกรรมก่อนข้างถาวรอันเนื่องมาจาก การเผชิญสถานการณ์ โดยเฉพาะสถานการณ์ซ้ำๆ โดยที่ไม่ได้เป็นสัจชาตญาณ หรือเป็นส่วนหนึ่งของพัฒนาการ

การสื่อสาร (Communication) หมายถึง พฤติกรรมทุกรูปแบบของมนุษย์ที่เกี่ยวข้องกับการสื่อความหมาย (การแลกเปลี่ยนรหัสหรือสัญลักษณ์ทั้งในรูปแบบวัจนะหรืออวัจนะ) เป็นเรื่องเฉพาะตัวระหว่างผู้ส่งสารและผู้รับสาร เพื่อชักจูงให้ผู้รับสารมีปฏิกิริยาตอบสนองกลับมา โดยคาดหวังให้เป็นไปตามที่ผู้ส่งสารต้องการ องค์ประกอบของการสื่อสาร ประกอบด้วย ผู้ส่งข่าวสาร (Sender) สาร (Message) สื่อในช่องทางการสื่อสาร (Media) ผู้รับข่าวสาร (Receivers) รวมถึงความเข้าใจและการตอบสนอง

อัตลักษณ์ (Identity) หมายถึง ลักษณะเฉพาะตัวคนหรือภาพลักษณ์ของแต่ละคน มุมมองที่มองตัวเอง ว่าเราคือใคร และอยากจะให้คนอื่นเห็นเราแบบไหน แต่ละคนมีลักษณะเฉพาะตัว มาจากปัจจัยหลายอย่าง ทั้งสัญชาติ เชื้อชาติ ชนชั้นทางสังคม ชุมชน เพศ และอื่นๆอีกมากมาย ทั้งนี้ลักษณะเฉพาะตัวเกิดจากการเรียนรู้ จากการได้สัมผัส พุดคุยกับคนอื่นในสังคมนั้นๆด้วย

มุสลิม (Muslim) หมายถึง ผู้นับถือศาสนาอิสลาม ในงานวิจัยนี้หมายถึงมุสลิมที่อาศัยอยู่ในเขตชุมชนเมืองและชุมชนชนบทของไทย

มุสลิม หมายถึง ผู้เข้ารับนับถือศาสนาอิสลามหรือผู้ที่ไม่ใช่มุสลิมโดยกำเนิด ในงานวิจัยนี้หมายถึง คนไทยที่เปลี่ยนจากการนับถือศาสนาเดิมที่ไม่ใช่ศาสนาอิสลามและมาเข้ารับศาสนาอิสลามด้วยเหตุผลเพื่อการสมรส โดยที่มิได้สนใจในศาสนาอิสลามมาก่อนและเมื่อมาพบคนที่เป็นมุสลิมจนเกิดความรักใคร่และต้องการที่จะแต่งงานด้วยจึงจำเป็นต้องเข้ารับศาสนาอิสลามและอาศัยอยู่ในชุมชนเมืองและชุมชนชนบทของไทย



การเรียนรู้และการสื่อสารอัตลักษณ์ความเป็นมุสลิม หมายถึง พฤติกรรมทุกรูปแบบของผู้นับถือศาสนาอิสลามที่เกี่ยวข้องกับการสื่อความหมายซึ่งเป็นเรื่องเฉพาะตัวจากผู้ที่เป็นมุสลิมไปยังบุคคลอื่นทั้งที่เป็นมุสลิมและไม่ใช่มุสลิม เพื่อให้ผู้รับสารมีปฏิกิริยาตอบสนองกลับมา โดยคาดหวังให้เป็นไปตามที่ผู้ส่งสารต้องการ

ชุมชนเมือง หมายถึง ถิ่นฐานที่อยู่อาศัยของประชากรจำนวนมาก ความหนาแน่นของประชากรต่อพื้นที่สูง ประชากรมีความหลากหลายในด้านลักษณะอาชีพงานประกอบอาชีพอุตสาหกรรม บริการ และบริหารจัดการเป็นหลัก มีวิธีการคิด แบบตรรกนิยม (rationalism) มีรูปแบบความสัมพันธ์ทางสังคมเป็นแบบทางการ (ทฤษฎี) สภาพทางธรรมชาติของถิ่นฐานถูกปรับเปลี่ยนแล้วเป็นส่วนใหญ่ สภาพโดยทั่วไปมีการเปลี่ยนแปลงค่อนข้างเร็วกว่าเขตชนบท งานวิจัยนี้ ชุมชนเมือง หมายถึง ชุมชนมุสลิมในกรุงเทพมหานคร

ชุมชนชนบท หมายถึง ถิ่นฐานที่อยู่อาศัยของประชากรจำนวนน้อย ความหนาแน่นของประชากรต่อพื้นที่ต่ำ ประชากรมีความคล้ายคลึงกันในด้านลักษณะ อาชีพงาน และประกอบอาชีพเกษตรกรรมเป็นหลัก มีวิธีการคิดแบบธรรมเนียมนิยม (traditionalism) มีรูปแบบ ความสัมพันธ์ทางสังคมเป็นแบบกันเอง (ปฐมภูมิ) สภาพ ทางธรรมชาติของถิ่นฐานนี้มีการปรับเปลี่ยนแล้วเพียงส่วนน้อย สภาพโดยทั่วไปมี การเปลี่ยนแปลงค่อนข้างช้ากว่าเขตเมือง งานวิจัยนี้ ชุมชนชนบทหมายถึง ชุมชนมุสลิม ในจังหวัดฉะเชิงเทรา นครนายก ปทุมธานี อัญชยา อ่างทอง และ สมุทรปราการ

สำหรับการวิจัยในครั้งนี้ ผู้วิจัยเลือกการแบ่งชุมชนตามแนวทางสังคมวิทยา ซึ่งแบ่งลักษณะชุมชนออกเป็น 2 แบบคือ ชุมชนชนบท (Rural) และชุมชนเมือง (Urban) ตามความหมายในราชบัณฑิตยสถาน (2524: 316,408)

### 1.5 ขอบเขตในการศึกษาวิจัย

การศึกษาวิจัยในครั้งนี้ศึกษาเฉพาะชาวไทยที่เปลี่ยนจากการนับถือศาสนาพุทธมาเข้ารับศาสนาอิสลามด้วยเหตุผลการสมรส เรียก บุคคลกลุ่มนี้ว่ามูอัลลัฟ โดยมีประเด็นที่สำคัญคือการศึกษากระบวนการเรียนรู้และการสื่อสารอัตลักษณ์ความเป็นมุสลิมของมูอัลลัฟกับบุคคลอื่น เพื่อการดำเนินชีวิตในสังคมอย่างปกติสุข

## 1.6 ประโยชน์ที่คาดว่าจะได้รับ

1. เป็นแนวทางสร้างความเข้าใจเกี่ยวกับพฤติกรรมการณ์การเรียนรู้และสื่อสารอัตลักษณ์ความเป็นมุสลิมและปัจจัยที่มีอิทธิพลต่อการเรียนรู้และการสื่อสารอัตลักษณ์ความเป็นมุสลิมของมุสลิมในพื้นที่ชุมชนเมืองและชุมชนชนบทของไทย

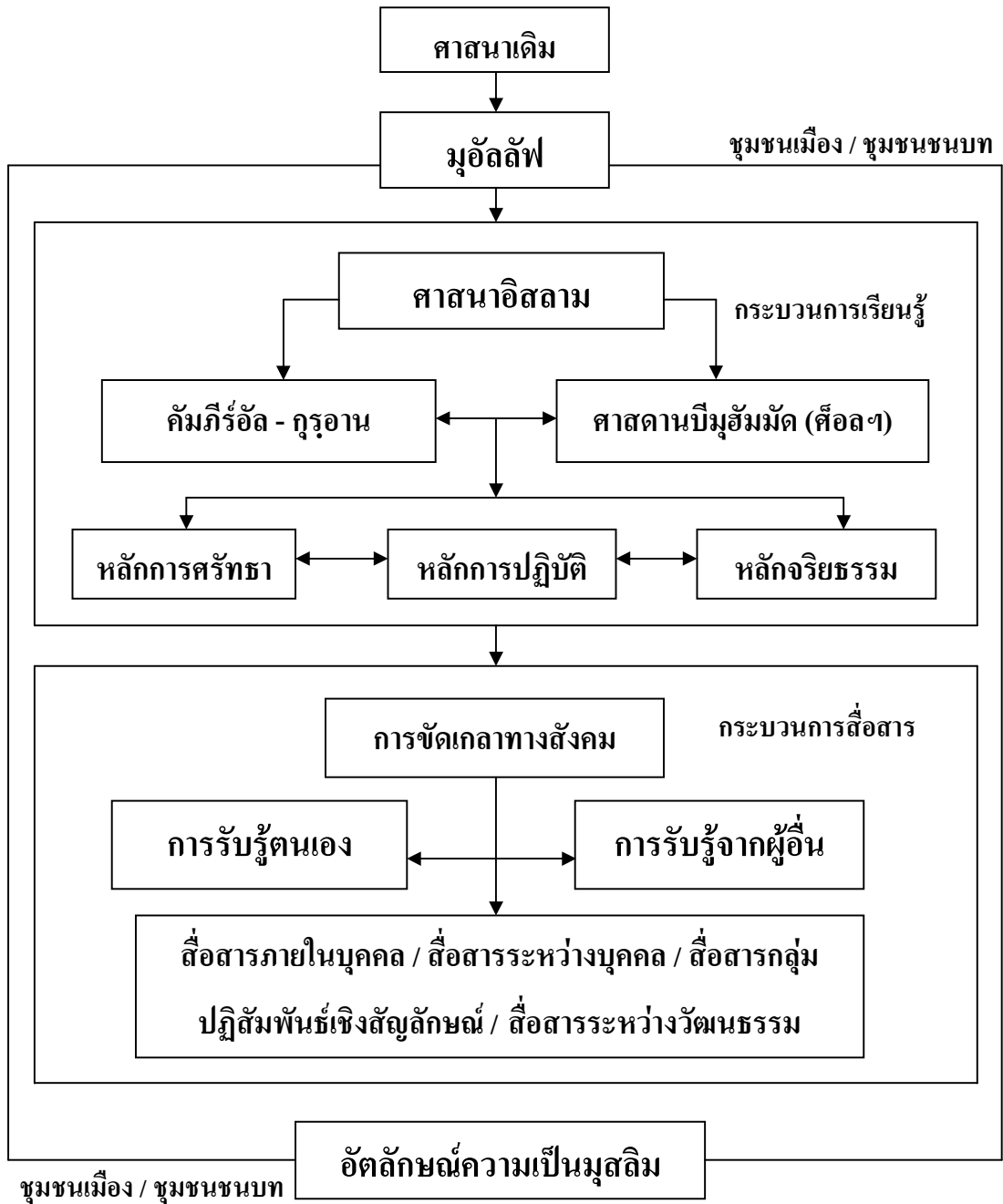
2. ทราบปัญหา รวมถึงแนวทางในการแก้ไขปัญหาด้านการเรียนรู้และด้านการสื่อสารอัตลักษณ์ความเป็นมุสลิมของมุสลิม อันจะเป็นประโยชน์ต่อการสร้างสัมพันธภาพกับบุคคลอื่น รวมถึงเป็นประโยชน์ต่อผู้ที่มีส่วนเกี่ยวข้องในกระบวนการการเรียนรู้และการสื่อสารอัตลักษณ์ความเป็นมุสลิมของมุสลิมในพื้นที่ชุมชนเมืองและชุมชนชนบทของไทย

3. ทราบถึงความเหมือนและความแตกต่างในพฤติกรรมการณ์การเรียนรู้และการสื่อสารอัตลักษณ์ความเป็นมุสลิมและปัจจัยที่มีอิทธิพลต่อการเรียนรู้และการสื่อสารอัตลักษณ์ความเป็นมุสลิมของมุสลิมในพื้นที่ชุมชนเมืองและชุมชนชนบทของไทย

4. เป็นแนวทางในการสร้างความเข้าใจการเรียนรู้และการสื่อสารอัตลักษณ์ความเป็นมุสลิมของมุสลิมอันจะเป็นผลให้สังคมที่มีความหลากหลายทางวัฒนธรรมได้เกิดความเข้าใจในวัฒนธรรมที่แตกต่างเพื่อการอยู่ร่วมกันอย่างสงบ สันติ

5. ได้องค์ความรู้ด้านการเรียนรู้และการสื่อสารอัตลักษณ์ความเป็นมุสลิมของมุสลิม อันจะทำให้ผู้ที่มีส่วนเกี่ยวข้องเข้าใจถึงปัจจัยที่เอื้อต่อการสร้างความสัมพันธ์ระหว่างบุคคล

1.7 กรอบแนวคิดการวิจัย



ภาพที่ 1.1 แสดงกรอบแนวคิดการวิจัย