

## บทที่ 7

### การวิเคราะห์และสังเคราะห์การเรียนรู้และการสื่อสาร

#### อัตลักษณ์ความเป็นมุสลิมของมุสลิม

ในบทนี้ผู้วิจัยจะทำการวิเคราะห์และสังเคราะห์ พฤติกรรมการเรียนรู้ พฤติกรรมการสื่อสาร ปัญหาและวิธีการในการแก้ไขปัญหาการเรียนรู้และการสื่อสารอัตลักษณ์ความเป็นมุสลิมของมุสลิม จากข้อมูลที่แสดงไว้ในบทที่ 4 ถึง บทที่ 6 เริ่มจากการวิเคราะห์และสังเคราะห์ให้เห็นความเป็นมาของแต่ละชุมชนมุสลิมที่มุสลิมเกี่ยวข้องกับสัมพันธ์ด้วย เพื่อให้เห็นสภาพแวดล้อมทั่วไปและสภาพแวดล้อมทางครอบครัว ชุมชนหรือสังคม รวมถึงปัจจัยที่ส่งผลต่อการเรียนรู้และการสื่อสารอัตลักษณ์ความเป็นมุสลิมของมุสลิมทั้งในเขตชุมชนเมืองและชุมชนชนบทของไทย

#### 7.1 อัตลักษณ์ความเป็นชุมชนมุสลิม

โดยภาพรวมแล้วข้อมูลที่ได้จากมุสลิมกลุ่มตัวอย่างทั้งในเขตชุมชนเมืองและชุมชนชนบทส่วนใหญ่ในงานวิจัยนี้พบว่าวิถีชีวิตที่ไม่แตกต่างกันด้วยเหตุผลที่ว่าชุมชนมุสลิมซึ่งมุสลิมกลุ่มตัวอย่างอาศัยอยู่ด้วยนั้น มีประวัติศาสตร์ความเป็นมาของกลุ่มชนที่มีพื้นเพและสืบเชื้อสายมาจากมาเลย์ เป็นชาวมุสลิมที่ถูกกวาดต้อนมาจากทางภาคใต้ของประเทศไทยในอดีต ตั้งแต่สมัยพระบาทสมเด็จพระพุทธยอดฟ้าจุฬาโลกเป็นเจ้าพระยา ชาวมุสลิมได้ถูกรัฐไทยจัดตั้งรกรากที่อยู่อาศัย และให้ประกอบอาชีพด้านเกษตรกรรม โดยอยู่ในเขตรอบนอกของกรุงเทพมหานคร หลายๆแห่ง เช่น ชนบุรี สีแยกบ้านแขก พุ่งครุ พระประแดง บางคอแหลม มหานาค พระโขนง คลองตัน บางกะปิ มีนบุรี คลองสามวา หนองจอก ลาดกระบัง และพื้นที่ในจังหวัดรอบนอกกรุงเทพฯ ได้แก่ ปทุมธานี ฉะเชิงเทรา นครนายก และพื้นที่ใกล้เคียงจนกระทั่งทุกวันนี้ เป็นระยะเวลาที่ยาวนานกว่าศตวรรษ ผ่านการเปลี่ยนแปลงทางการเมืองการปกครองจากระบอบการปกครองแบบสมบูรณาญาสิทธิราชย์ มาเป็นระบอบประชาธิปไตยแบบรัฐสภาในปัจจุบัน รวมถึงการผ่านความเปลี่ยนแปลงและการพัฒนาทั้งทางด้านเศรษฐกิจ สังคมและการเมืองอย่างมากมาย เช่นเดียวกับชุมชนไทยพุทธซึ่งเป็นกลุ่มคนส่วนใหญ่ของประเทศ

ช่วงเวลายาวนานที่ผ่านมาทำให้กลุ่มมุสลิมเชื้อสายมาเลย์ดังกล่าวได้ถูกผสมกลมกลืนให้กลายเป็นส่วนหนึ่งของพลเมืองไทยตามนโยบายของรัฐไทยอย่างค่อนข้างสมบูรณ์ โดยไม่ปรากฏการต่อต้านหรือขัดขืนจากการถูกผสมกลมกลืนทางด้านเชื้อชาติ ศาสนาและวัฒนธรรม รวมถึงอำนาจรัฐจากส่วนกลางแต่อย่างใด หากแต่มีลักษณะของการยอมรับและสามารถดำรงวิถีชีวิตในฐานะพลเมืองไทย จนได้ชื่อว่าเป็นชาวไทยมุสลิมได้เป็นอย่างดี พร้อมๆ กับการมีสถานะและบทบาททางสังคมการเมือง เศรษฐกิจที่ได้รับการยอมรับจากคนไทยกลุ่มต่างๆ ซึ่งสถานะดังกล่าว ได้แก่ การเป็นนักการเมือง นักธุรกิจ ข้าราชการ พนักงานบริษัทเอกชน หรือแม้กระทั่งการประกอบอาชีพด้านเกษตรกรรมของชุมชนมุสลิมในเขตชนบท

แม้ว่าชาวไทยมุสลิมในเขตชุมชนเมืองและชุมชนชนบทในงานวิจัยชิ้นนี้จะดำเนินชีวิตอยู่ท่ามกลางคนไทยส่วนใหญ่ที่นับถือศาสนาพุทธ ที่มีความแตกต่างกันโดยสิ้นเชิงทั้งทัศนคติ ความเชื่อ ประเพณี วัฒนธรรมและภาษาและศาสนา แต่วิถีชีวิตและความเป็นอยู่ของกลุ่มชาวไทยมุสลิม ก็มีได้มีความแตกต่างจากคนกลุ่มอื่นๆ แต่อย่างใด ในตรงกันข้ามกลับมีความสัมพันธ์ใกล้ชิดระหว่างคนที่นับถือศาสนาต่างๆ รวมถึงความเข้าใจต่อมิติของความต่างดังกล่าว พร้อมๆ กับการคงความแนบแน่นในวิถีชีวิตมุสลิมแบบดั้งเดิมและสามารถอยู่ร่วมกับกลุ่มคนไทยส่วนใหญ่ที่มีความแตกต่างได้เป็นอย่างดี นอกจากนี้ยังสามารถปรับตัวและแสดงถึงอัตลักษณ์ความเป็นมุสลิมตามหลักการของศาสนาอิสลามไว้ อย่างมั่นคงเข้ากับแนวทางการพัฒนาประเทศที่มุ่งเน้นตามแนวทางแบบอย่างตะวันตก ซึ่งตรงกันข้ามกับหลักการของศาสนาอิสลามค่อนข้างมาก การเรียนรู้และการสื่อสารอัตลักษณ์ความเป็นมุสลิมของมุอ์ลัฟทั้งในเขตชุมชนเมืองและชุมชนชนบทในงานวิจัยนี้จึงเป็นการปรับเปลี่ยนอัตลักษณ์เฉพาะด้านความเชื่อถือ ศรัทธาและการปฏิบัติตามหลักการศาสนาอิสลามเท่านั้น อัตลักษณ์เดิมของมุอ์ลัฟที่ไม่ขัดต่อหลักการของศาสนาอิสลามจึงยังคงอยู่ในตัวมุอ์ลัฟ

วิถีชีวิตมุสลิมของมุอ์ลัฟไม่ว่าในจังหวัดใดก็ตามในงานวิจัยชิ้นนี้ พบว่า ส่วนใหญ่มีความสำนึกในความเป็นมุสลิมที่ชัดเจน มีความศรัทธาในหลักการของศาสนาอิสลาม ศาสนาอิสลามจึงมีอิทธิพลต่อความเป็นอยู่ของคนมุสลิมและมุอ์ลัฟในชุมชน ผู้นำทางศาสนาเป็นผู้ที่มีบทบาทสำคัญในสังคมหรือชุมชน มัสยิดและสถาบันสอนศาสนาเป็นสถาบันที่สำคัญในการปลูกฝัง ความเชื่อ ความศรัทธา ส่งเสริมให้สมาชิกในชุมชนมีจริยธรรมของอิสลาม และค่านิยมตามแบบฉบับของบรรพบุรุษในอดีต ซึ่งมีผลให้ผู้นับถือศาสนาอิสลามทุกคนปฏิบัติตนไปในแนวทางเดียวกัน โดยเฉพาะอย่างยิ่งความศรัทธาต่อพระเจ้าองค์เดียวคืออัลลอฮ์(ซ.บ.) เป็นสิ่งสำคัญที่ผู้นำศาสนาในชุมชนต้องปลูกฝังให้กับสมาชิกในสังคม ชุมชนและครอบครัวของตนเอง จากการที่ได้รับอิทธิพลจากความเปลี่ยนแปลงทางด้านสังคมและเศรษฐกิจตามกระแสโลก จึงทำให้ค่านิยมบางประการได้เปลี่ยนแปลงไปเช่นการแต่งงานของมุสลิมกับมุอ์ลัฟ วิถีปฏิบัติของชาวมุสลิมจะเชื่อมโยงกันทั้งเขตชุมชนเมืองและชุมชนชนบท ไม่ว่าจะเรื่องการพัฒนา ศาสนา การแลกเปลี่ยนวัฒนธรรมประเพณี ถ้าปฏิบัติผิดเพี้ยนจากหลักของศาสนาอิสลาม มุสลิมจะไม่ปฏิบัติ ชีวิตประจำวันของชาวมุสลิมส่วนใหญ่ทำมาหากินตามวิถีชีวิต

ปกติของชาวไทยทั่วไป หัวหน้าครอบครัวเป็นผู้ประกอบอาชีพเลี้ยงคนในครอบครัว ชาวมุสลิมทุกคนจะปฏิบัติศาสนกิจอย่างเคร่งครัดทั้งหญิง ชาย เด็กและผู้ใหญ่ อาหารที่นิยมรับประทานมากที่สุดคือเนื้อสัตว์ เช่น แกงมัสมั่นเนื้อ มัสมั่นไก่ แกงกุ่มไก่ คัมซูปเนื้อ ซุปหางวัว ข้าวหมกเนื้อสัตว์ อาหารประเภทแป้ง นม เนย ไข่ไก่ ไรต์ มะตะบะ ถ้าเป็นเนื้อสัตว์จะรับประทานสัตว์ที่ชาวมุสลิมฆ่าเอง อุดลัษณ์ความเป็นมุสลิมด้านพิธีกรรมที่สำคัญ เช่น มีการนมาซ (ละหมาด) วันละ 5 เวลา การแต่งงาน การฝังศพภายใน 24 ชั่วโมง การดูเดือนเพื่อกำหนดวันเริ่มถือศีลอดประจำปี การไปประกอบพิธีฮัจญ์ การบริจาคหรือการออกซะกาต การขลิบหนังหุ้มอวัยวะเพศชาย การปฏิบัติตนในวันสำคัญทางศาสนา จะเห็นได้ว่ามูอัลลัฟแต่ละคนมีวิถีชีวิตการปฏิบัติตนตาม วัฒนธรรม ประเพณี และตามหลักคำสอนของศาสนาอิสลามไม่แตกต่างกัน

วิถีชีวิตในด้านวัฒนธรรมชุมชน พบว่า มูอัลลัฟในชุมชนมุสลิมต่างๆ ทั้งในเขตชุมชนเมืองและชุมชนชนบทมีความเป็นอยู่ภายใต้ วัฒนธรรมอิสลาม มีคล้ายคลึงกับชาวไทยมุสลิมในภาคใต้ของไทย คนในชุมชนได้รักษาวัฒนธรรมในแต่ละช่วงชีวิตได้ตามแบบอย่างที่ศาสดากำหนดไว้เป็นส่วนใหญ่ แต่ในขณะที่เดียวกัน เมื่อแต่ละชุมชนมีความเจริญจากการพัฒนาของทั้งภาครัฐและภาคเอกชน ในด้านการคมนาคม และเศรษฐกิจจึงทำให้คนในชุมชนมีการติดต่อกับสังคมภายนอกมากขึ้น อันเป็นผลให้มูอัลลัฟได้รับอิทธิพลของการแพร่กระจายทางวัฒนธรรมจากภายนอกและทำให้เกิดการผสมผสานระหว่างวัฒนธรรมอิสลามกับวัฒนธรรมภายนอก และผู้วิจัยยังพบว่า วัฒนธรรมทางด้านความศรัทธาและการปฏิบัติตามหลักการของศาสนาอิสลาม เป็นสิ่งที่คนในชุมชนมุสลิมทุกแห่งได้ถ่ายทอดให้กับคนรุ่นใหม่รวมถึงมูอัลลัฟในชุมชนนั้นๆ สืบมาจนกระทั่งถึงปัจจุบัน เช่นกรณีชุมชนสุเหร่าบางมะเขือ เขตวัฒนา ที่ พี่ชะห์อาศัยอยู่

*“เสาร์หรืออาทิตย์ไหนที่ไม่มีรุระอะไร หรือไม่ได้ไปไหน ถ้าที่สุเหร่ามีการสอนให้กับมูอัลลัฟหรือสอนเรื่องต่างๆ ไปเกี่ยวกับหลักการของศาสนาอิสลาม ก็จะไปนั่งฟังเพื่อศึกษาเรียนรู้บ้าง”* (พี่ชะห์, 2553)

เห็นได้ว่าชุมชนมุสลิมที่มูอัลลัฟอาศัยอยู่ มีอิทธิพลต่อความเป็นอยู่ของคนมุสลิมในชุมชน ผู้นำทางศาสนาเป็นผู้ที่มีบทบาทสำคัญในสังคมหรือชุมชน มัสยิดและสถาบันสอนศาสนาเป็นสถาบันที่สำคัญ ในการปลูกฝังหลักการของศาสนาอิสลาม ตามแบบฉบับของบรรพบุรุษในอดีต ซึ่งมีผลให้สมาชิกของชุมชนหรือมุสลิมทุกคนรวมถึงมูอัลลัฟต้องปฏิบัติตนไปในแนวทางเดียวกัน สิ่งสำคัญที่จะทำให้มูอัลลัฟประสบความสำเร็จในการเรียนรู้และการสื่อสารอุดลัษณ์ความเป็นมุสลิมคือความตระหนักในความเป็นมุสลิม รวมทั้งความใส่ใจ ความใฝ่รู้ของตัวเอง

ชาวมุสลิมมีลักษณะนิสัยรักพี่น้องและพวกพ้อง มุอัลลัฟกลุ่มตัวอย่างทุกคนได้รับรู้ว่ามุสลิมทุกคนเป็นพี่น้องกันทั่วโลก ทั้งนี้จึงไม่ค่อยเห็นว่ามุสลิมจะแยกตัวออกไปนอกชุมชนหรืออาศัยอยู่ร่วมกับศาสนาอื่นมากนัก เนื่องจากจะทำให้การปฏิบัติกิจกรรมทางศาสนากระทำได้ยากลำบาก เพราะถ้าอยู่ในชุมชนมุสลิมแล้วนั้น ชาวมุสลิมจะสามารถปฏิบัติตนได้ตามหลักศาสนาอย่างเคร่งครัด เนื่องจากมีมัสยิดเป็นศูนย์กลางในการปฏิบัติศาสนกิจ สิ่งต่างๆในชุมชนยังมีสิ่งต่างๆ เอื้ออำนวยต่อการดำเนินชีวิตตามหลักการศาสนาอิสลาม เช่นในชุมชนจะมีร้านอาหารมุสลิม ร้านขายเสื้อผ้าเครื่องแต่งกายตามขนบธรรมเนียมมุสลิม เพื่อให้ชาวมุสลิมสามารถเลือกหาได้โดยสะดวก ในขณะที่ผู้วิจัยได้ทำการสัมภาษณ์มุอัลลัฟท่านหนึ่งใน ตำบลชะเว อำเภอลำโพง จังหวัดอ่างทอง ได้ยินเสียงอาซาน (เสียงเรียกบอเวลา نماส) ที่ดังมาจากหออาซานของมัสยิดผ่านเครื่องขยายเสียงและเสียงตามสายของชุมชน ทำให้ทราบว่าได้เวลาที่จะต้องมาซแล้ว

มุอัลลัฟซึ่งอาศัยในชุมชนมุสลิมส่วนมากบริเวณที่พักอาศัยมักจะอยู่ใกล้มัสยิดหรือสุเหร่าบ้านพักอาศัยนั้นส่วนใหญ่ เป็นบ้านของพ่อแม่ฝ่ายสามีหรือภรรยาของมุอัลลัฟเอง มุอัลลัฟบางคนเช่าบ้านเดี่ยว หรือปลูกบ้านอาศัยแยกครอบครัวออกมา บางคนซื้อบ้านจัดสรรหรือทาวน์เฮ้าส์ สภาพภายในบ้านสะดวกสบายตามสมควร มุอัลลัฟมีโอกาสพบปะกับชาวมุสลิมด้วยกันค่อนข้างบ่อย เมื่อมีปัญหาในเรื่องหลักการของศาสนาอิสลามสามารถขอความช่วยเหลือจากมุสลิมด้วยกัน สภาพเศรษฐกิจของมุอัลลัฟกลุ่มตัวอย่างบางคนมีที่ดินเป็นของครอบครัว ส่วนใหญ่มีรายได้พอๆ กับรายจ่าย หรืออาจมีเงินเหลือเก็บบ้าง มุอัลลัฟทั้งในเขตชุมชนเมืองและชุมชนชนบทเห็นว่าการนับถือศาสนาอิสลาม การเรียนรู้และการสื่อสารอัตลักษณ์ความเป็นมุสลิมของมุอัลลัฟไม่เป็นอุปสรรคในการร่วมกิจกรรมกับผู้อื่นในสังคม

งานวิจัยชิ้นนี้มีได้ลงลึกถึงประวัติความเป็นมาของชุมชนท้องถิ่นที่มุอัลลัฟอาศัยอยู่ ด้วยเหตุผลที่ต้องการศึกษาอัตลักษณ์ที่มีลักษณะเป็นปัจเจกชน ไม่ได้ศึกษาถึงอัตลักษณ์ของกลุ่มชน หรือชุมชน อีกทั้งชีวิตความเป็นอยู่ของมุอัลลัฟก็มิได้แสดงให้เห็นการรวมตัวกันเป็นชุมชนมุอัลลัฟ เหมือนเช่นชุมชนชาวเขา หรือชุมชนมอญ เพียงแต่มุอัลลัฟเป็นเพียงบุคคลหนึ่งของชุมชนมุสลิม ที่กล่าวมาเพียงต้องการให้เห็นภาพรวมและเห็นความเชื่อมโยงของชุมชนมุสลิมที่เกิดขึ้นในชุมชนเมืองและชุมชนชนบท ซึ่งให้เห็นว่ามุอัลลัฟเป็นผู้มาใหม่ในชุมชนนั้นๆ ดังนั้นการเรียนรู้และการสื่อสารอัตลักษณ์ความเป็นมุสลิมของมุอัลลัฟจึงพบว่า ถูกกำหนดโดยอัตลักษณ์ความเป็นมุสลิมตามประวัติความเป็นมาของชุมชนนั้น ซึ่งเปลี่ยนแปลงไปตามความเจริญและตามพัฒนาการของแต่ละชุมชน ที่ยังคงยึดมั่นในหลักการของศาสนาอิสลาม มีการดำรงอยู่และสืบทอดต่อกันมาจากรุ่นสู่รุ่น มุอัลลัฟจึง

เป็นผู้ที่ได้รับการสืบทอดอัตลักษณ์ความเป็นมุสลิมจากชุมชนอย่างหลีกเลี่ยงไม่ได้ ชุมชนจึงมีส่วนในการทำหน้าที่สะท้อนให้มุอัลลัฟเห็นอัตลักษณ์ความเป็นมุสลิมของตัวมุอัลลัฟเอง

จะเห็นได้ว่าบริบทของชุมชนมุสลิมทั้งในเขตเมืองชุมชนเมืองและชุมชนชนบทมีความสอดคล้องกัน คือการมีวิถีชีวิตตามกรอบของศาสนาอิสลาม โดยยึดถือคำภีร์อัล-กุรอาน และแบบอย่างจากท่านศาสดา (นบี) มุฮัมมัด (ศ็อลฯ) เป็นหลักดำเนินชีวิต ชุมชนมุสลิมไม่ว่าที่ไหนก็ตามมีลักษณะที่เรียกว่ามีความเป็นไปในทางอนุรักษนิยมและเคร่งครัดในหลักการของศาสนาอิสลามมาก แต่ถ้าวิถีชีวิตโดยทั่วไปที่ต้องมีปฏิสัมพันธ์กับบุคคลอื่นถ้าเป็นเรื่องหรือที่เกี่ยวกับหลักการของศาสนาแล้วมุอัลลัฟจะมีการปรับตัวในการรับการเปลี่ยนแปลงใหม่ที่เกิดขึ้นกับตนเองตนเอง โดยคำนึงถึงพฤติกรรมของตนเองที่ต้องไม่กระทบต่ออัตลักษณ์ความเป็นมุสลิม การรับการเปลี่ยนแปลงตนเองของมุอัลลัฟจึงมีทั้งที่เป็นลักษณะที่เปิดเผยและซ่อนเร้นขึ้นอยู่กับสถานการณ์และการตัดสินใจจากประสบการณ์การเรียนรู้และการสื่อสารของมุอัลลัฟเอง แม้บางครั้งจะมีสิ่งที่ส่งผลต่อการเรียนรู้และการสื่อสารอัตลักษณ์ความเป็นมุสลิมของมุอัลลัฟก็ตาม เมื่อมุอัลลัฟมีวิธีการในการเรียนรู้และการสื่อสารที่เหมาะสมก็จะทำให้มุอัลลัฟได้รับการยอมรับ ได้รับความเข้าใจ จากมุสลิมและบุคคลอื่นที่ไม่ใช่มุสลิม

## 7.2 พฤติกรรมการเรียนรู้และการสื่อสารอัตลักษณ์ความเป็นมุสลิมของมุอัลลัฟ

การแต่งงานของมุอัลลัฟกับชาวไทยมุสลิมเป็นการสร้างครอบครัวใหม่ ทำให้เกิดการผสมผสานทางวัฒนธรรม เกิดวัฒนธรรมใหม่ที่ผสมกลมกลืน กล่าวคือ มุอัลลัฟไม่ว่าจะอยู่ในชุมชนเมืองหรือชุมชนชนบทก็ยังคงมีอัตลักษณ์ของความเป็นคนไทยอยู่ แต่ก็มีปรัชญาดำเนินชีวิตใหม่ตามหลักการของศาสนาอิสลาม มีพฤติกรรมที่เป็นอัตลักษณ์ที่ถูกผสมผสานใหม่อย่างชัดเจน เช่นกรณี ที่มุอัลลัฟซึ่งเป็นชาวอิสานเมื่อมาแต่งงานกับชาวมุสลิมก็จะมีวิถีชีวิตที่เปลี่ยนไป แต่ยังคงมีอัตลักษณ์ของความเป็นคนอิสานด้วยการพูดภาษาอิสานที่ยังคงอยู่ เกิดการแลกเปลี่ยนให้ชาวมุสลิมในครอบครัวหรือชุมชนได้เรียนรู้วัฒนธรรมอิสานที่ไม่ขัดกับหลักการของศาสนาอิสลาม ทำให้มุอัลลัฟไม่ใช่เพียงผู้รับอัตลักษณ์ใหม่เพียงฝ่ายเดียว หากแต่มุอัลลัฟยังเป็นผู้ส่งออกอัตลักษณ์เดิมของตนด้วย เช่น ด้านภาษา ด้านการแต่งกาย การผสมผสานอัตลักษณ์ทางวัฒนธรรมของมุอัลลัฟแต่ละคนแตกต่างกันไป

ระบบเครือญาติของครอบครัวมุสลิมที่มัลดีฟอาศัยอยู่ทั้งในเขตชุมชนเมืองและชุมชนชนบทเป็นพื้นฐานในการก่อรูปชุมชนมุสลิมและเป็นกลไกในการดำรงอยู่ของอัตลักษณ์ความเป็นมุสลิมของมัลดีฟในชุมชนนั้นๆ ท่ามกลางความเปลี่ยนแปลงทางเศรษฐกิจและการปกครองบริหารท้องถิ่นที่เปลี่ยนแปลงไป การเปลี่ยนแปลงภายในชุมชนที่มีผู้เข้ามาอยู่ใหม่ส่งผลให้วิถีชีวิตของมุสลิมในชุมชนเปลี่ยนแปลงไปด้วย เช่น ด้านอาชีพจากเกษตรกรรมกลายเป็น พ่อค้าแม่ค้าบ้าง รับจ้างนอกชุมชนบ้าง แม้การเปลี่ยนแปลงดังกล่าวจะเกิดขึ้น แต่โครงสร้างทางสังคมบนพื้นฐานความสัมพันธ์ของชาวมุสลิมแบบเครือญาติและการช่วยเหลือเกื้อกูลยังคงอยู่ในชุมชนเช่นเดิม อีกทั้งความสัมพันธ์แบบระบบเครือญาติยังมีบทบาทในการเรียนรู้และการสื่อสารอัตลักษณ์ความเป็นมุสลิมของมัลดีฟ นอกจากนี้ รูปแบบความสัมพันธ์ของสมาชิกกลุ่มภายในชุมชนมีความซับซ้อนอยู่หลายมิติภายใต้ความเป็นเอกภาพของสังคมและของปัจเจกชน อีกทั้งการปฏิสัมพันธ์กับสังคมภายนอกชุมชนบางครั้งทำให้เกิดการเบี่ยงเบนจากบรรทัดฐานเดิมของครอบครัว ชุมชนหรือสังคมซึ่งอยู่บนรากฐานของความสัมพันธ์ทางครอบครัวและเครือญาติเป็นหลัก

ครอบครัวเป็นสถาบันที่สำคัญที่สุดของสังคมมุสลิม เป็นหน่วยย่อยของสังคมที่มีความสัมพันธ์และร่วมมือกันอย่างใกล้ชิด เป็นกลุ่มสังคมกลุ่มแรกที่มุสลิมทุกคนสัมผัสตั้งแต่แรกเกิดจนกระทั่งเติบโต และมีครอบครัวแยกออกมา ชื่อ และสกุลซึ่งเป็นเครื่องบอกสถานภาพ บทบาท ตลอดจนกำหนดสิทธิหน้าที่ที่สมาชิกมีต่อกันในครอบครัวและสังคม ครอบครัวของกลุ่มสมรสของมัลดีฟจึงเป็นสถาบันแรกที่มีความสำคัญในการกำหนดพฤติกรรมการเรียนรู้และการสื่อสารอัตลักษณ์ความเป็นมุสลิมของมัลดีฟให้เป็นไปตามหลักการของศาสนาอิสลาม ซึ่งกำหนดไว้ในคัมภีร์อัล-กุรอานและตามแบบฉบับของท่านศาสดา (นบี) มุฮัมมัด (ศ็อลฯ) ครอบครัวจึงเป็นกลุ่มปฐมภูมิด้วยความผูกพันกันใกล้ชิดของสมาชิกที่อยู่ในครอบครัวเดียวกัน มีการพบปะและแสดงอาการตอบสนองต่อกันและกันต่างฝ่ายต่างถ่ายทอดพฤติกรรมให้แก่กันและกัน อันเป็นกระบวนการเรียนรู้ทางสังคมที่สำคัญในการกำหนดพฤติกรรมการเรียนรู้และการสื่อสารอัตลักษณ์ความเป็นมุสลิมของมัลดีฟ และครอบครัวเป็นสถาบันที่จะสร้างมัลดีฟในฐานะมุสลิมใหม่ให้กับชุมชนและสังคมได้

ลักษณะของครอบครัวมุสลิมทั้งในเขตชุมชนเมืองและชุมชนชนบทที่มัลดีฟเป็นสมาชิกใหม่มีความสัมพันธ์ระหว่างสมาชิกในครอบครัวเป็นอย่างดี ทั้งนี้สืบเนื่องมาจากขนบธรรมเนียมประเพณีและวัฒนธรรมของศาสนาอิสลามที่อบรมสั่งสอนสืบทอดต่อกัน ครอบครัวมุสลิมส่วนใหญ่เป็นครอบครัวขยายหรือครอบครัวใหญ่ โดยเฉพาะในชนบท ประกอบด้วย พ่อ แม่ ลูก ปู่ ย่า หรือ ตายาย รวมทั้งพี่น้องของฝ่ายสามีหรือภรรยา ให้อำนาจผู้ชายหรือสามีเป็นผู้นำครอบครัว ให้ความเคารพ

กันตามลำดับอาวุโสของสมาชิกในครอบครัว ภรรยาถึงแม้จะไม่ใช่นำครอบครัว แต่จะมีบทบาทเหนือฝ่ายชายในการอบรมเลี้ยงดูบุตรธิดา การใช้จ่ายในครอบครัวตลอดจนการดูแลบ้านเรือน

การปฏิสัมพันธ์ระหว่างมุฮัลล์ฟและบุคคลอื่นในครอบครัวและสังคม จะมากหรือน้อยขึ้นอยู่กับว่ามุฮัลล์ฟจะสามารถเรียนรู้และสื่อสารได้ดีเพียงใด จึงขึ้นอยู่กับคุณสมบัติตามบทบาทหน้าที่ของการเป็นสามีภรรยาที่ศาสนาอิสลามกำหนดไว้ได้มากน้อยเพียงใด พฤติกรรมทุกรูปแบบของมุฮัลล์ฟที่เกี่ยวข้องกับการสื่อความหมายจึงเป็นเรื่องเฉพาะตัวของมุฮัลล์ฟในฐานะเป็นมุสลิมคนหนึ่งไปยังบุคคลอื่นทั้งที่เป็นมุสลิมและไม่ใช่มุสลิม เพื่อให้ผู้รับสารมีปฏิกิริยาตอบสนองกลับมา โดยคาดหวังให้เป็นไปตามที่ผู้มุฮัลล์ฟต้องการ เป็นไปตามองค์ประกอบของการสื่อสาร ซึ่งประกอบด้วย ผู้ส่งข่าวสาร สาร สื่อในช่องทางการสื่อสาร ผู้รับข่าวสาร รวมถึงความเข้าใจและการตอบสนองระหว่างผู้ส่งสารและผู้รับสาร จากข้อมูลที่ถูกวิจัยได้นำเสนอไว้ในบทที่ 4 - 6 วิเคราะห์ได้ว่าองค์ประกอบของการเรียนรู้และการสื่อสารอัตลักษณ์รวมไปถึงวิธีการในการแก้ไขปัญหาการเรียนรู้และการสื่อสารอัตลักษณ์ความเป็นมุสลิมของมุฮัลล์ฟนั้นอยู่บนพื้นฐานสำคัญในเรื่องเหตุและผลของการสื่อสารเพื่อการสร้างความสัมพันธ์ อธิบายได้ว่ามุฮัลล์ฟต้องการอยู่ในสถานการณ์ที่ตนคิดว่าสามารถควบคุมและสามารถคาดหมายสิ่งต่างๆ ที่อาจเกิดขึ้นได้ด้วย ดังนั้นเมื่อมุฮัลล์ฟเผชิญกับความไม่แน่นอน ไม่แน่ใจ จะเกิดการแสวงหาข้อมูลข่าวสารจากกันและกันเพื่อลดความไม่แน่นอน ความไม่แน่ใจนั้น บางครั้งมุฮัลล์ฟจึงรู้สึกว่าจะอยากที่จะเรียนรู้ อยากทำความรู้จัก หรืออยากเริ่มต้นและพัฒนาความสัมพันธ์กับบุคคลใดบุคคลหนึ่ง และในบางครั้งมุฮัลล์ฟกลับรู้สึกอยากยุติหรือเลิกความสัมพันธ์ ไม่อยากสานต่อความสัมพันธ์กับบุคคลใดบุคคลหนึ่งนั้นอีกต่อไป

การเรียนรู้และการสื่อสารอัตลักษณ์ความเป็นมุสลิมของมุฮัลล์ฟนั้นจะช่วยลดความไม่แน่นอน ความไม่แน่ใจให้กับมุฮัลล์ฟในฐานะเป็นผู้ส่งสาร โดยจะสร้างความเชื่อมั่นในตัวเองและลดความเสี่ยงในการตัดสินใจในเรื่องใดเรื่องหนึ่งได้ เพราะในขณะที่มุฮัลล์ฟสื่อสารอยู่กับบุคคลอื่นจะทำให้มุฮัลล์ฟได้รับรู้ข้อมูลต่างๆ ที่เกี่ยวกับเรื่องที่มุฮัลล์ฟต้องตัดสินใจมากขึ้น ความมั่นใจในการเรียนรู้และการสื่อสารก็จะเกิดขึ้น เช่น การที่มุฮัลล์ฟเปิดเผยตัวตนว่าตนเองเป็นมุสลิม โดยที่ไม่รู้ข้อมูลเกี่ยวกับผู้มุฮัลล์ฟกำลังสื่อสารด้วยเลย ก็จะเกิดความไม่มั่นใจว่าจะเป็นสิ่งที่เหมาะสมหรือสมควรหรือไม่ แต่ถ้ามุฮัลล์ฟมีข้อมูลเกี่ยวกับบุคคลที่สนทนาสื่อสารอยู่ด้วย เช่น นิสัยใจคอ พื้นฐานทางบ้าน การศึกษา อาชีพการงาน มากเท่าใดมุฮัลล์ฟก็ยิ่งมีความมั่นใจในการตัดสินใจเปิดเผยอัตลักษณ์ความเป็นมุสลิมของตนเองมากขึ้น การที่มุฮัลล์ฟจะลดความไม่แน่นอน ความไม่แน่ใจ จึงเกี่ยวข้องกับส่วนที่เรียกว่า การตระหนักในตนเองหรือการรู้จักตัวเอง และ การมีความรู้เกี่ยวกับผู้อื่น ซึ่งมีความสัมพันธ์

กับพฤติกรรมเพื่อสร้างความสัมพันธ์ระหว่างมุสลิมกับผู้อื่น และเพื่อการเปลี่ยนแปลงสู่อัตลักษณ์  
ความเป็นมุสลิมของมุสลิม ดังต่อไปนี้

### 7.2.1 การตระหนักในตนเอง

มุสลิมทั้งที่อาศัยอยู่ในชุมชนเมืองหรือชุมชนชนบทแต่ละคนจะมีการตระหนักในตนเอง  
ซึ่งเป็นลักษณะการสื่อสารภายในบุคคลที่แตกต่างกันออกไปตามลักษณะของมุสลิมแต่ละคน และยัง  
แตกต่างกันไปตามแต่ละสถานการณ์อีกด้วย มุสลิมแต่ละคนมีการตระหนักในตนเอง 2 ลักษณะ คือ การ  
ตระหนักที่ให้ความสำคัญกับตนเองมากกว่าสิ่งอื่น ๆ และการตระหนักที่ให้ความสำคัญกับสิ่งรอบ  
ข้างมากกว่าตนเอง ตัวอย่างเช่น มุสลิมที่ให้ความสำคัญกับการแต่งกายแบบมุสลิมแสดงให้เห็นว่าจิต  
ใต้สำนึกของมุสลิมจะบอกว่าผู้อื่นกำลังจ้องมองมาที่ตนเอง สภาพการณ์ดังกล่าวมุสลิมจะรู้สึกให้  
ความสำคัญกับความเป็นตัวตนของตนเองหรือมีการตระหนักที่ให้ความสำคัญกับตนเอง การที่  
มุสลิมให้ความสำคัญกับตนเองมากกว่าสิ่งอื่นเป็นเรื่องปกติของคนแต่ละคนแตกต่างกันไปตาม  
สถานการณ์ มุสลิมบางคนก็ให้ความสำคัญกับความเป็นตัวตนของตนเองมากและบางคนก็แทบไม่  
ใส่ใจกับเรื่องนี้ มุสลิมที่ให้ความสำคัญกับตนเองในฐานะที่เป็นมุสลิมสูงจะมีความระมัดระวัง  
เกี่ยวกับการเรียนรู้และการสื่อสารอัตลักษณ์ความเป็นมุสลิมอยู่เสมอ แต่สำหรับมุสลิมที่ให้  
ความสำคัญกับสิ่งรอบข้างมากกว่าตนเองจะไม่มี ความระมัดระวังเกี่ยวกับการเรียนรู้และการสื่อสาร  
อัตลักษณ์ความเป็นมุสลิมของตนเอง

การตระหนักในตนเองของมุสลิมเป็นความคิด ความรู้สึกและเจตคติที่มุสลิมมีต่อตนเอง  
ซึ่งเกิดจากการที่มุสลิมได้รับรู้เกี่ยวกับตนเองด้านต่างๆ ทั้งในด้านสติปัญญา ความคิด และ ทักษะ  
ต่างๆเกี่ยวกับการเรียนรู้อัตลักษณ์ความเป็นมุสลิมหลังจากที่มุสลิมเข้ารับศาสนาอิสลาม การที่  
มุสลิมตระหนักในคุณค่าแห่งตน เป็นพื้นฐานที่นำไปสู่ความสำเร็จในการเรียนรู้อัตลักษณ์ความเป็น  
มุสลิมของมุสลิม จากข้อมูลที่ผู้วิจัยได้จากมุสลิมกลุ่มตัวอย่างทั้งในเขตชุมชนเมืองและชุมชน  
ชนบท พบว่า หลังจากที่มุสลิมแต่งงานกับชาวมุสลิมแล้ว มุสลิมมีการตระหนักในตนเอง แตกต่าง  
กัน คือ มุสลิมบางคนให้ความสำคัญกับการตระหนักถึงอัตลักษณ์ความเป็นมุสลิมมากขึ้น แต่มุสลิม  
บางคนกลับไม่สนใจเท่าที่ควรเพราะคิดว่าตนเองมีอัตลักษณ์ความเป็นมุสลิมแล้วหลังจากกล่าวคำ  
ปฏิญาณตนเข้ารับศาสนาอิสลาม



ในการศึกษาครั้งนี้ผู้วิจัยพบข้อสังเกตจากการตระหนักในตนเองถึงความเป็นมุสลิมของมุอัลลัฟบางคน ว่าการที่มุอัลลัฟมีความตระหนักในตนเองถึงความเป็นมุสลิมจะทำให้มุอัลลัฟรู้จักความเป็นมุสลิมของตนเอง ช่วยให้มุอัลลัฟเรียนรู้อัตลักษณ์ความเป็นมุสลิมด้วยความสมัครใจ โดยสามารถดึงศักยภาพของตนเองมาใช้ให้เกิดประโยชน์ในการเรียนรู้ได้เป็นอย่างดี ช่วยให้มุอัลลัฟมีบุคลิกภาพความเป็นมุสลิมที่ดีได้ ช่วยสร้างความเป็นมิตรและผูกไมตรีจิต ช่วยเหลือเกื้อกูลซึ่งกันและกันในการเรียนรู้อัตลักษณ์ความเป็นมุสลิมของมุอัลลัฟกับบุคคลที่มุอัลลัฟมีปฏิสัมพันธ์ การตระหนักในตนเองของมุอัลลัฟจึงเป็นการตระหนักในคุณค่าแห่งตน เป็นผลโดยตรงมาจากการที่มุอัลลัฟทุกคนไม่ว่าจะอยู่ในชุมชนเมืองหรือชุมชนชนบทก็ตามเกิดความรู้สึกที่ดีต่อตนเองในการที่เข้ารับศาสนาอิสลาม เมื่อมุอัลลัฟมองศาสนาอิสลามและชาวมุสลิมในแง่ดีจะพบว่าทุกแง่มุมสามารถเรียนรู้และพัฒนาไปสู่การเรียนรู้อัตลักษณ์ความเป็นมุสลิมได้ ถึงแม้มุอัลลัฟเลือกเกิดไม่ได้ แต่สามารถเลือกจะมีความรู้สึกที่ดีๆ ต่อการเปลี่ยนแปลงตนเองจากการเปลี่ยนการนับถือศาสนาได้

การเรียนรู้และการสื่อสารอัตลักษณ์ความเป็นมุสลิมของมุอัลลัฟที่เน้นแต่เรื่องนอกตัวเช่นเรื่องทางกายภาพเรื่องอาหารต้องห้ามสำหรับมุสลิม การทักทาย การแต่งกาย โดยขาดความเข้าใจในระดับจิตใจและจิตวิญญาณนั้น ผู้วิจัยเห็นว่า ไม่สามารถนำมุอัลลัฟเป็นไปสู่อะการเปลี่ยนแปลงเป็นมุสลิมที่ดีได้เนื่องจากสภาพสังคมทุกวันนี้บุคคลมีความเป็นอัตตาเพิ่มขึ้น เน้นการเปรียบเทียบการตัดสินถูกผิด ไม่ได้กำหนดอัตลักษณ์ตายตัว อัตลักษณ์เป็นสิ่งที่เปลี่ยนแปลงได้ การเปลี่ยนแปลงสู่อัตลักษณ์ความเป็นมุสลิมของมุอัลลัฟจึงต้องเกิดขึ้นในระดับจิตวิญญาณ ซึ่งเกี่ยวข้องกับความพร้อมที่จะเรียนรู้และสื่อสารด้วยตนเองซ้าแล้วซ้าเล่า ในการเข้าใจคุณค่าของความเป็นมุสลิมตามหลักการของศาสนาอิสลาม โดยเฉพาะในตนเอง รู้จักตัวตน และวิธีละวางตัวตนออกจากอัตลักษณ์เดิมของตนเองให้มีความเชื่อมโยงและสอดคล้องประสานกับอัตลักษณ์ความเป็นมุสลิมของตนเองซึ่งเกิดขึ้นใหม่ ซึ่งโดยส่วนใหญ่แล้วเป็นเรื่องของความไม่รู้มากกว่าความรู้

การตระหนักในตนเองจึงเป็นการสื่อสารภายในบุคคลของมุอัลลัฟ เป็นการเรียนรู้จากความไม่แน่นอน ความไม่แน่ใจผ่านช่วงเวลา สถานการณ์หรือกิจกรรมต่างๆ พฤติกรรมการเรียนรู้และการสื่อสารอัตลักษณ์ความเป็นมุสลิมของมุอัลลัฟจึงเกิดขึ้นได้ด้วยตนเองอย่างเป็นอิสระ เมื่อมุอัลลัฟแต่ละคนได้ค้นพบความเป็นจริงตามหลักการของศาสนาอิสลามและสามารถจัดความไม่แน่นอนความไม่แน่ใจในหลักการศาสนาอิสลามตามที่ตนรับรู้มาได้ จึงจะยอมละวางความคิด ความเชื่อเดิมที่ตายตัวจนเกิดปรากฏการณ์การเปลี่ยนแปลง ถึงแม้ว่ามุอัลลัฟจะตกอยู่ในสภาวะที่กำลังเผชิญปัญหา แต่เนื่องจากสามารถก้าวข้ามตัวตนหรือความเชื่อเดิมที่ขัดกับหลักการของศาสนาอิสลาม จะทำให้

มุฮัลล์ฟเกิดความกล้าที่จะแสดงอัตลักษณ์ความเป็นมุสลิมของตนเองออกมา เพราะการเข้าถึงความจริงตามหลักการของศาสนาอิสลามไม่สามารถคิดๆ เอา แต่ต้องผ่านการพิสูจน์ด้วยตนเอง และมุฮัลล์ฟทุกคนมีเวลาเป็นของตนเอง ผ่านความเชื่อมั่น ไว้วางใจของครอบครัวและสังคมโดยรวม

เมื่อมุฮัลล์ฟยอมรับและตระหนักในตนเองได้ว่ามีสิ่งที่ไม่รู้เกี่ยวกับหลักการของศาสนาอิสลามเกือบจะทั้งหมด และทุกอย่างพร้อมจะปรับเปลี่ยน จะทำให้มุฮัลล์ฟมีอัตราลดลง ไม่ยึดติดในอัตลักษณ์ตามความเชื่อถือเดิมที่มีอยู่ตายตัว จะทำให้มุฮัลล์ฟเกิดการเรียนรู้มากขึ้น จึงเป็นที่มาของการเปลี่ยนแปลงสู่อัตลักษณ์ความเป็นมุสลิมของมุฮัลล์ฟ ที่เน้นการเปลี่ยนแปลงสู่ความเข้าใจใหม่ในระดับจิตใจ และจิตวิญญาณ เป็นการสื่อสารภายในบุคคลของมุฮัลล์ฟเอง ช่วยให้ผู้มุฮัลล์ฟยังรู้ถึงความ เป็นจริงตามหลักการของศาสนาอิสลาม และพร้อมที่จะพาตนเองออกจากความคิดหรือความเชื่อเดิมๆ สู่การยังรู้ในระดับความรู้สึกตัว เรียกได้ว่าเป็นการสื่อสารภายในบุคคล ที่มุฮัลล์ฟเกิดความรู้ความเข้าใจและ สามารถแก้ไขปัญหาที่เกิดขึ้นกับตนเองได้อย่างทันท่วงที การสื่อสารภายในบุคคลของมุฮัลล์ฟทั้งในเขตชุมชนเมืองและชุมชนชนบทเป็นการสื่อสารกับตนเอง การคิด การไตร่ตรองหาเหตุผล การวิเคราะห์ การทบทวนเรื่องที่อ่าน ที่พูด เรื่องที่เรียนรู้ด้วยตนเอง ซึ่งทั้งหมดนั้นมุฮัลล์ฟเป็นผู้สื่อสารเพียงคนเดียวทำหน้าที่เป็นทั้งผู้ส่งสารและผู้รับสาร โดยอาศัยจิตสำนึกและสติสัมปชัญญะ

การสื่อสารโดยอาศัยจิตสำนึกของมุฮัลล์ฟเป็นสิ่งสำคัญที่มุฮัลล์ฟจะต้องเริ่มสร้างที่ตัวเองก่อน ถ้าหากมุฮัลล์ฟมีจิตสำนึกของความเป็นมุสลิมตามหลักการของศาสนาอิสลามคือการปฏิบัติตามสิ่งที่อัลลอฮฺ(ซบ.) ใช้อยู่ และพึงละเว้นสิ่งที่อัลลอฮฺ(ซบ.) ห้าม โดยมีแบบอย่างจากท่านศาสดา (นบี) มุฮัมมัด (ศ็อลฯ) เป็นแบบฉบับในการดำเนินชีวิตในฐานะของบ่าวผู้ศรัทธา ในระยะแรกหลังจากการกล่าวรับการปฏิญาณตนเป็นมุสลิมของมุฮัลล์ฟแล้ว มุฮัลล์ฟบางคนยังคงสับสนและไม่มั่นใจในตัวเอง ไม่มั่นใจในสิ่งที่เปลี่ยนแปลง มุฮัลล์ฟเกิดคำถามต่างๆมากมายกับตัวเองโดยเฉพาะมุฮัลล์ฟที่มีเหตุให้ต้องเปลี่ยนศาสนา เช่นกรณี ของมูนา และ อามีนะห์ ให้ข้อมูลกับผู้วิจัยตรงกันว่า ยังไม่รู้ตนเองเลยว่าเกิดความรู้สึกเป็นมุสลิมหรือยัง เพราะจิตสำนึกเล็กๆ ยังรู้สึกว่าคุณเองยังไม่เกิดความรู้สึกศรัทธาในศาสนาอิสลามถึงแม้จะกล่าวคำปฏิญาณเข้ารับศาสนาอิสลามแล้วก็ตามเช่น ที่ อามีนะห์ ให้ข้อมูลว่า “ไม่เคยคิดมาก่อนว่าจะต้องเปลี่ยนมานับถือศาสนาอิสลาม” แต่สำหรับมุฮัลล์ฟบางคนที่เกิดจิตสำนึกบอกกับตนเองว่าตนเองคือมุสลิมให้ข้อมูลกับผู้วิจัยว่า จิตสำนึกของตนเองในขณะนี้คือตนเองนับถือศาสนาอิสลามแล้ว แต่จิตสำนึกของความเป็นคนไทยยังคงเหมือนเดิมเหมือนกับที่ชาวไทยมุสลิมมีจิตสำนึกในความเป็นคนไทย เช่นกรณี ของ ฮาบีบะห์ ให้ข้อมูลกับผู้วิจัยว่า “เราเป็นมุสลิมแล้ว เราก็คือมุสลิม

วันข้างหน้าต่อไปจะเป็นอย่างไรไม่ทราบ แต่ ณ ตอนนี้อย่างไรก็ตามเรามีพระเจ้าองค์เดียว คือ อัลลอฮ์(ซบ.) เวลาจะทำอะไรเราต้องนึกถึงอัลลอฮ์เสมอ แต่เรายังคงเป็นคนไทยเหมือนเดิมไม่เปลี่ยนแปลง”

ผู้วิจัย พบข้อสังเกตอย่างหนึ่งในการสื่อสารภายในบุคคลของมุฮัลล์ฟคือ การที่มุฮัลล์ฟได้รับการเรียนรู้หลักการของศาสนาอิสลามที่สอนให้ระลึกตนเองอยู่เสมอว่าทุกสิ่งที่มุฮัลล์ฟทำมุฮัลล์ฟคิด ไม่ว่าจะเป็นการกระทำในที่ลับหรือที่แจ้งก็ตาม อัลลอฮ์(ซบ.)ทรงรู้ ทรงเห็นอยู่ตลอดเวลา ดังที่ ดอฮา ให้ข้อมูลกับผู้วิจัยว่า “ศาสนาอิสลามสอนว่าให้ทำความดีเพื่ออัลลอฮ์ เสมือนว่าเราเห็นอัลลอฮ์ ถึงแม้ว่าในความจริงเราจะไม่เห็นอัลลอฮ์ แต่อัลลอฮ์จะเห็นเราเสมอทุกที่ทุกเวลา”

สำหรับการสื่อสาร โดยอาศัยสติสัมปชัญญะเป็นสิ่งที่มากำหนดพฤติกรรมของมุฮัลล์ฟ เพื่อรู้ตัวเองอยู่เสมอว่าตนเองเป็นมุสลิม ข้อมูลที่รับจากมุฮัลล์ฟในเขตชุมชนเมืองและชุมชนชนบทที่เป็นกลุ่มตัวอย่าง พบว่า การสื่อสารอัตลักษณ์มุสลิมของมุฮัลล์ฟ คือ ตอบคำถามตนเองให้ได้ว่า “ตนเองเป็นใคร แตกต่างจากคนอื่นตรงอย่างไร เราอยู่ที่ไหนมีใครเป็นพวกเดียวกับเรา และในสายตาคนอื่นเราเป็นใคร” ข้อมูลที่ได้จากการสัมภาษณ์แสดงให้เห็นว่าความเชื่อพื้นฐานที่มุฮัลล์ฟต้องมีคือ ความเชื่อในพระเจ้าเป็นเจ้าเชื่อในอัลลอฮ์(ซบ.) อย่างบริสุทธิ์ใจต่อความเป็นเอกภาพของอัลลอฮ์(ซบ.) โดยอาศัยสติสัมปชัญญะของตนเองในการคิดพิจารณาในหลักคำสอนของศาสนาอิสลาม นอกจากศรัทธาในพระเจ้าองค์เดียวแล้ว มุฮัลล์ฟต้องศรัทธาต่อความเป็นศาสดาของท่านศาสดา (นบี) มุฮัมมัด (ศ็อลฯ) ตามที่ได้ปฏิญาณตนยอมรับนับถือศาสนาอิสลาม ในสถานการณ์ต่างๆขณะสื่อสารมุฮัลล์ฟจึงต้องสื่อสารอัตลักษณ์ความเป็นมุสลิมอย่างรู้ตนเอง เช่นกรณี ของ ดอฮา เมื่อกลับไปงานศพญาติที่ต่างจังหวัด ก็ช่วยในงานศพตามที่ช่วยได้ ตามที่คิดว่าไม่ขัดต่อหลักการของศาสนาอิสลาม ซึ่งญาติพี่น้องของดอฮาเองก็ ดอฮาบอกว่า การไปเยี่ยมเยียนกัน การให้กำลังใจกัน เป็นสิ่งที่ดีไม่ขัดต่อหลักการของศาสนาไม่ว่าศาสนาไหนก็ตาม ดอฮาให้ข้อมูลเพิ่มเติม กับผู้วิจัยว่า “ขอให้เรามีความบริสุทธิ์ใจ และศรัทธาเชื่อมั่น เพราะอัลลอฮ์ รู้ อัลลอฮ์ เห็นทุกสิ่งที่เราทำ ผมเลี้ยงที่จะใส่ชุดดำไปงานศพด้วยการใส่เสื้อผ้าที่ดูสุภาพ”

การที่มุฮัลล์ฟได้เรียนรู้อัตลักษณ์ความเป็นมุสลิมไม่ว่าด้วยวิธีการใดๆ ก็ตามดังที่กล่าวไว้แล้วนั้น ผู้วิจัยพบข้อสังเกตว่ามุฮัลล์ฟต้องเรียนรู้ด้วยความตั้งใจเพื่อให้เกิดความเข้าใจที่แท้จริง และสื่อสารอัตลักษณ์ความเป็นมุสลิมโดยอาศัยจิตสำนึกและสติสัมปชัญญะในความเป็นมุสลิมของตนเอง พฤติกรรมการสื่อสารภายในบุคคลของมุฮัลล์ฟแสดงให้เห็นถึงการมีจิตสำนึกและความสติของ

เป็นมุสลิม ในการร่วมกิจกรรมต่างๆ มุอัลลัฟบางคนยังคงปฏิบัติตนตามปกติ สิ่งไหนที่มุอัลลัฟเห็นว่าขัดต่อหลักการศาสนาอิสลาม มุอัลลัฟก็จะไม่ปฏิบัติ และถ้าคู่สื่อสารไม่รู้ว่ามีมุอัลลัฟเป็นมุสลิมและจำเป็นต้องแจ้งให้ผู้นั้นรู้ว่าตนเป็นมุสลิม มุอัลลัฟจึงสื่อสารกับตนเองก่อนเพื่อการตัดสินใจสื่อสาร อุตลักษณ์ความเป็นมุสลิมออกมา มุอัลลัฟแต่ละคนมีจิตสำนึกในเรื่องที่เกี่ยวข้องหลักการศรัทธาและการปฏิบัติตามคำสอนของศาสนาอิสลามแตกต่างกันไปขึ้นอยู่กับประสบการณ์และความรู้เกี่ยวกับศาสนาอิสลามที่ตนเองมี

### 7.2.2 การมีความรู้เกี่ยวกับผู้อื่น

ความรู้เกี่ยวกับผู้อื่น เป็นอีกปัจจัยหนึ่งซึ่งมีความสัมพันธ์กับพฤติกรรมการสื่อสารเพื่อสร้างความสัมพันธ์ของมุอัลลัฟกับบุคคลอื่น เป็นเครื่องมือสำคัญในการสื่อสารระหว่างบุคคลของมุอัลลัฟ ทั้งในส่วนที่เป็นการสร้างความรู้เกี่ยวกับตนเองแล้ว ยังเป็นเครื่องมือในการหาข้อมูลเกี่ยวกับผู้อื่น เพื่อลดความไม่แน่ใจว่าเป็นตัวแปรสำคัญที่สุดในการที่บุคคลพยายามพัฒนาความสัมพันธ์ให้เกิดขึ้นระหว่างกัน เมื่อมุอัลลัฟเผชิญหน้ากับคนที่ไม่เคยรู้จักกันมาก่อน มุอัลลัฟจะพบกับความรู้สึกลำบาก ยุ่งยากใจอันเนื่องมาจากความรู้สึกไม่แน่ใจ ความไม่รู้จักกันทำให้มุอัลลัฟไม่สามารถคาดเดาพฤติกรรมของบุคคลในสถานการณ์นั้นๆ ได้ จึงทำให้มุอัลลัฟเกิดการแสวงหาข้อมูลเกี่ยวกับผู้อื่นให้มากขึ้นๆ เกิดความพยายามที่จะลดความไม่แน่ใจต่างๆ ซึ่งเป็นมิติแรกของการสร้างความสัมพันธ์ที่เกิดขึ้น โดยขึ้นอยู่กับแต่ละคน แต่ละสถานการณ์ ว่ามีการให้ความสำคัญต่ออัตรลักษณ์ความเป็นมุสลิมของตนเองมากน้อยเพียงใด และอย่างไร มุอัลลัฟที่ให้ความสำคัญกับอัตรลักษณ์ความเป็นมุสลิมสูงจะให้ความสำคัญกับสิ่งที่เรียกว่าวจนภาษาที่ปรากฏ และมักพูดคุยเกี่ยวกับภูมิหลังของทั้งสองฝ่ายในบทสนทนาเมื่อพบกันครั้งแรก เช่นภูมิหลัง ถิ่นที่พักอาศัย หรือสอบถามเกี่ยวกับผู้คนที่ทั้งสองฝ่ายรู้จัก หรือการถามคำถามที่นำมาพูดคุยซึ่งอาจเกี่ยวข้องกับการแลกเปลี่ยนประสบการณ์ การแสดงความคิดเห็นในเรื่องต่าง ๆ ทั่วไป เป็นการหาข้อมูลเกี่ยวกับคู่สื่อสารเพื่อให้เกิดความรู้สึกถึงความเป็นเรา ความเป็นพวกเดียวกัน เป็นการลดความไม่แน่ใจ

การหาความรู้เกี่ยวกับผู้อื่นของมุอัลลัฟนอกจากจะเป็นเป็นการสร้างความรู้เกี่ยวกับตนเอง ยังเป็นเครื่องมือในการหาข้อมูลเกี่ยวกับผู้อื่นให้กับตนเองด้วย การสื่อสารระหว่างบุคคลของมุอัลลัฟจึงเป็นการเปิดเผยอัตรลักษณ์ความเป็นมุสลิมของตนเองจะเกิดขึ้นก็ต่อเมื่อมีรากฐานของความไว้วางใจกัน และมีความปรารถนาดีต่อกัน มุอัลลัฟจึงมีพฤติกรรมแสดงบทบาทไปตามที่ตนเองคาดหวังเพื่อให้ผู้อื่นสะท้อนภาพอัตรลักษณ์ความเป็นมุสลิมของตนเอง มีบางครั้งคู่สื่อสารอาจจะไม่เข้าใจหรือไม่ทราบว่ามุอัลลัฟเป็นมุสลิมเนื่องจากมุอัลลัฟคนนั้นเป็นคนที่ไม่ค่อยจะเปิดเผยตนเองให้ผู้อื่นรู้ถ้าไม่

จำเป็นจึงแสดงอัตลักษณ์เดิมของตนอยู่ตามที่เคยปฏิบัติ เช่นกรณีมุสลิมชายที่แต่งกายปกติแบบสากลทั่วไป ถ้าไม่เปิดเผยตนเองให้ผู้อื่นทราบและผู้ที่มีมุสลิมสื่อสารด้วยนั้นไม่ทราบมาก่อนว่ามุสลิมเป็นมุสลิมคนหนึ่ง เมื่อไม่มีสถานการณ์ที่มุสลิมต้องแสดงอัตลักษณ์ความเป็นมุสลิมออกมามุสลิมก็จะไม่เปิดเผยอัตลักษณ์ความเป็นมุสลิมให้เห็น ข้อสังเกตที่สำคัญประการหนึ่งคือ มุสลิมสามารถแสดงบทบาทตรงกับสภาพความเป็นจริงของตนเอง ทั้งบทบาทสมาชิกในครอบครัวและบทบาทสมาชิกในชุมชน

ดังนั้นการตระหนักในตนเอง และการมีความรู้เกี่ยวกับผู้อื่นของมุสลิม จึงเป็นปัจจัยที่ช่วยให้มุสลิมเปลี่ยนแปลงจากอัตลักษณ์เดิมสู่อัตลักษณ์ความเป็นมุสลิม เกิดขึ้นจากความพร้อมด้วยเหตุ ด้วยปัจจัยของแต่ละคน ซึ่งจะมีความแตกต่างกันไป จากการเปลี่ยนไปที่ไม่สามารถบอกคุณลักษณะของการเปลี่ยนแปลงว่าเปลี่ยนไปอย่างไร การเรียนรู้และการสื่อสารอัตลักษณ์ความเป็นมุสลิมของมุสลิมทั้งในเขตชุมชนเมืองและชุมชนชนบทในงานวิจัยนี้ ผู้วิจัยมีมุมมองว่าไม่สามารถเรียนรู้หรืออธิบายอย่างชัดเจนจากทฤษฎีใดทฤษฎีหนึ่งได้ แต่ต้องผ่านการพิสูจน์และใคร่ครวญด้วยตนเองของมุสลิมแต่ละคน ซึ่งไม่ว่าจะเป็นชายหรือหญิง จะมีการเข้าถึงความจริงตามหลักการของศาสนาอิสลามของแต่ละคนแตกต่างกัน การเรียนรู้และการสื่อสารอัตลักษณ์ความเป็นมุสลิมของมุสลิมจึงประกอบด้วยวิธีที่หลากหลาย ผ่านสื่อสัญลักษณ์ต่างๆที่มีอยู่ เป็นเพียงสิ่งเอื้อให้เกิดพื้นที่แสดงออกซึ่งอัตลักษณ์ความเป็นมุสลิมของตนเองจากบทบาทที่ถูกสร้างด้วยตัวมุสลิมเอง และจากบทบาทที่ถูกสร้างโดยสังคมที่มุสลิมเกี่ยวข้องกับสัมพันธ์ด้วย

### 7.3 การสร้างบทบาทเพื่อแสดงอัตลักษณ์ความเป็นมุสลิมของมุสลิม

ตามกรอบแนวคิดของ Stryker ในการอธิบายการปฏิสังสรรค์ทางสังคมโดยพิจารณาโมทัศน์ การกระทำบทบาท (role performance) ในฐานะที่เป็นผลผลิตร่วมกันระหว่างอิทธิพลของสังคมและอัตตะ โดยเป็นการผสมผสานแนวคิดที่สำคัญ เช่น การสร้างบทบาท (role making) ความเด่นของอัตลักษณ์ตลอดจนความหมายของวัตถุทางสังคม และผลกระทบของความหมายเหล่านั้น สามารถวิเคราะห์พฤติกรรมการสร้างบทบาทเพื่อแสดงอัตลักษณ์ความเป็นมุสลิมของมุสลิม พฤติกรรมที่แสดงออกของมุสลิมเป็นพฤติกรรมที่ได้รับการจัดตั้งโดยสังคมที่มุสลิมอาศัยอยู่ โดยพฤติกรรมที่มุสลิมแสดงนั้นจะมีความหมายในลักษณะของความคาดหวังเชิงพฤติกรรมที่ได้รับการยึดถือร่วมกัน และมุสลิมจะเรียนรู้โดยผ่านการปฏิสัมพันธ์กับบุคคลอื่นที่ตนเองประสบ และในกระบวนการปฏิสัมพันธ์ดังกล่าวนี้มุสลิมยังได้เรียนรู้ว่าตนเองได้รับการคาดหวังว่าจะกระทำต่อสิ่งเหล่านั้น

อย่างไร มุอัลลัฟมีการเรียนรู้และสื่อสารร่วมกันระหว่างการปฏิสัมพันธ์ เกี่ยวกับคำเรียกประเภทต่างๆ รวมถึงสัญลักษณ์ที่ใช้ในการกำหนดตำแหน่งทางสังคมของบุคคล โดยมุอัลลัฟจะมีการแสดงบทบาทของพฤติกรรมที่ได้รับความคาดหวังจากสถานภาพทางครอบครัว ชุมชน และสังคม ที่มุอัลลัฟปฏิสัมพันธ์ด้วย ในบริบทแผนพฤติกรรมที่เป็นระเบียบ ได้แก่ในบริบทของโครงสร้างของครอบครัว ชุมชน และสังคม โดยการให้ชื่อแก่กันในลักษณะของการรับรู้ของแต่ละคนได้เป็นเจ้าของตำแหน่งทางสังคมชุดหนึ่ง โดยโครงสร้างสังคมจะเป็นตัวจัดระเบียบให้เกิดแบบแผนทางพฤติกรรมของมุอัลลัฟ ดังนั้นการเรียกชื่อกันและกันจึงเป็นคาดหวังในการแสดงพฤติกรรมต่อกันของมุอัลลัฟกับบุคคลอื่น การให้ชื่อใหม่แก่มุอัลลัฟเป็นส่วนหนึ่งของ “อัตตะ” ของบุคคล ก่อให้เกิดความคาดหมายเกี่ยวกับพฤติกรรมของมุอัลลัฟ เมื่อมุอัลลัฟเข้าสู่การปฏิสัมพันธ์จะนิยามสถานการณ์โดยการใช้ชื่อต่างๆ แก่กันกับผู้ร่วมปฏิสัมพันธ์ แก่ตนเอง และแก่ลักษณะหรือสิ่งต่างๆ ภายในสถานการณ์นั้นๆ ซึ่งอาจจะเป็นสิ่งควบคุม หรือจำกัดขอบเขตนิยามอัตลักษณ์ที่เป็นทางเลือกอื่นๆ ที่จะเกิดขึ้นภายในบทบาทของการปฏิสัมพันธ์กันระหว่างมุอัลลัฟกับบุคคลอื่น

ดังนั้นการสร้างบทบาทเพื่อแสดงอัตลักษณ์ความเป็นมุสลิมของมุอัลลัฟจะถูก “สร้าง” ขึ้นมากกว่าเป็นการ “เล่น” มากน้อยเพียงใด และจะมีองค์ประกอบใดเข้ามาสร้างบทบาทนั้นบ้าง ขึ้นอยู่กับโครงสร้างของครอบครัว ชุมชน และสังคมของมุอัลลัฟเป็นตัวครอบคลุมสถานการณ์ปฏิสังสรรค์ต่างๆ เข้าไว้ โครงสร้างบางชนิดมีลักษณะ “เปิด” ในขณะที่บางชนิด “ปิดตาย” สำหรับการสร้างบทบาทและการกระทำบทบาทที่ “แปลกใหม่” จากเดิม เป็นการแยกแยะความคิดเกี่ยวกับอัตตะ ตามที่ Stryker ได้สร้างมโนทัศน์เรื่อง ความเด่นของอัตลักษณ์ (Identity Salience) การยึดมั่นผูกพัน (commitment) และเกียรติภูมิแห่งตน (Self-Esteem) ผลจากการที่มุอัลลัฟมีหลายอัตลักษณ์จึงจัดลำดับให้กับอัตลักษณ์ของตนเองในลักษณะที่ว่า อัตลักษณ์บางอัตลักษณ์จะได้รับการเลือกใช้บ่อยกว่าอัตลักษณ์อื่นๆ ในสถานการณ์ต่างๆ ทางสังคม เช่น อัตลักษณ์ความเป็นสามี ภรรยา พ่อ แม่ เขย สะใภ้ หรืออัตลักษณ์ความรับผิดชอบตามอาชีพหรือหน้าที่การงานที่ปรากฏในสังคมของมุอัลลัฟเอง อัตลักษณ์เหล่านี้จะถูกเรียงตามลำดับความสำคัญและอัตลักษณ์หนึ่งมีแนวโน้มที่จะถูกนำมาใช้ในสถานการณ์หนึ่งๆ มากกว่าอัตลักษณ์อื่นๆ ความสัมพันธ์ระหว่างมุอัลลัฟกับคนกลุ่มหนึ่งๆ ขึ้นกับการที่มุอัลลัฟเป็นคนประเภทหนึ่ง ในการยอมรับตำแหน่งและกฎเกณฑ์ชุดๆหนึ่ง ถ้ามุอัลลัฟให้คุณค่าแก่ความสัมพันธ์ระหว่างตนเองกับบุคคลบางคน โดยที่ความสัมพันธ์เหล่านี้เป็นผลมาจากการยอมรับตำแหน่งและบทบาทบางรูปแบบ คือการเป็นบุคคลบางประเภท มุอัลลัฟจะถูกยึดมั่นผูกพันในระดับหนึ่ง ขึ้นอยู่กับความสำคัญของความสัมพันธ์กับบุคคลอื่น ที่มีความสำคัญต่อมุอัลลัฟ โดยความยึดมั่น

ผูกพันมีหลายแง่มุม ได้แก่ จำนวนบุคคลอื่นๆ ที่มุฮัลล์มีความสัมพันธ์ผ่านการเป็นเจ้าของตำแหน่ง ความสำคัญของบุคคลเหล่านั้นที่มีต่อมุฮัลล์ และจำนวนชนิดของกิจกรรมที่เชื่อมโยงมุฮัลล์เข้ากับคนอื่นๆ

การเชื่อมโยงระหว่างมุฮัลล์กับสังคม เป็นความสัมพันธ์ระหว่างโครงสร้างอัตลักษณ์กับการกระทำบทบาท จากกระบวนการสวมบทบาท และการขัดเกลาทางสังคม เป็นกระบวนการที่มุฮัลล์ได้เรียนรู้ตำแหน่งของตนเอง และความหมายของคนอื่น และถูกนำเข้ามาเชื่อมโยงกับระบบแบบแผนการปฏิบัติสังสรรค์กับบุคคลทั้งหลายและพัฒนาเป็นอัตลักษณ์ต่างๆ รวมถึงอัตลักษณ์ความเป็นมุสลิมของตนเองขึ้นมาจากพื้นฐานความนิยมของสังคม ดังนั้นมุฮัลล์จึงแสวงหาวิถีทางในอันที่จะทำให้อัตลักษณ์ความเป็นมุสลิมของตนได้รับการยอมรับและยืนยันความถูกต้องในบทบาทของตนเองจากที่ได้รับจากคนอื่น ดังนี้

บทบาทสมาชิกในครอบครัว : การสื่อสารในชีวิตประจำวันทั่วไปของมุฮัลล์บุคคลภายในครอบครัว โดยเฉพาะครอบครัวฝ่ายสามีหรือภรรยาที่เป็นมุสลิม มุฮัลล์จะใช้การสื่อสารแบบตัวต่อตัวเป็นสำคัญในบทบาทความเป็นสามี เป็นภรรยา เป็นเชย เป็นสะใภ้ เป็นลูกหลาน ญาติพี่น้องคนหนึ่งในครอบครัวมุสลิม โดยเฉพาะเรื่องหลักการของศาสนาอิสลามหรือการถ่ายทอดอัตลักษณ์ความเป็นมุสลิม ตามวัฒนธรรมหรือวิถีชีวิตมุสลิมของบรรพบุรุษจะถูกถ่ายทอดจากรุ่นสู่รุ่นด้วยการบอกเล่า ด้วยการเรียนรู้และการสื่อสารจากบุคคลในครอบครัวฝ่ายสามีหรือภรรยาที่มุฮัลล์คุ้นเคยและไว้วางใจ โดยเฉพาะจากสามีหรือภรรยาของตนเอง ทำให้มุฮัลล์เกิดพฤติกรรมการเรียนรู้และสื่อสารอัตลักษณ์ความเป็นมุสลิมโดยไม่รู้ตัว มุฮัลล์จึงต้องการความรักความไว้วางใจ และการยอมรับในชีวิตความเป็นมุสลิมของมุฮัลล์ จากบุคคลในครอบครัวฝ่ายสามีหรือภรรยาของตนเองเป็นอันดับแรก แต่ก็ไม่ใช่สิ่งที่จะได้มาโดยง่าย การที่จะพัฒนาสัมพันธภาพหรือปฏิสัมพันธ์ของมุฮัลล์กับบุคคลในครอบครัวในฐานะสมาชิกคนหนึ่งของครอบครัวนั้น มุฮัลล์ต้องใช้ทั้งเวลา ความอดทน และอดสาหะวีริยะ และความจริงจังในความเป็นมุสลิมของมุฮัลล์เอง ซึ่งเป็นปัจจัยที่สำคัญที่จะช่วยให้มุฮัลล์มีความสัมพันธ์ที่ยาวนานกับทุกบุคคลในครอบครัว หากมุฮัลล์เสแสร้งหรือเป็นสิ่งที่มุฮัลล์ไม่ทำด้วยความจริงจัง ความสัมพันธ์หรือสิ่งที่มุฮัลล์ต้องการจะไม่สามารถเกิดขึ้นได้เลย ครอบครัวของฝ่ายสามีหรือภรรยาของมุฮัลล์จึงเป็นลำดับแรกที่ทำหน้าที่ในการขัดเกลามุฮัลล์ให้รู้ว่าสิ่งใดควร

และสิ่งใดไม่ควร สิ่งใดถูกสิ่งใดผิด ครอบครัวจึงมีอิทธิพลต่อบุคลิกภาพ อารมณ์ ทัศนคติ พฤติกรรม และบทบาทสมาชิกในครอบครัวของมุสลิมเป็นอย่างมาก ทำให้มุสลิมเรียนรู้ และสื่อสารอัตลักษณ์ความเป็นมุสลิมของตนเองเกี่ยวกับบรรทัดฐานของครอบครัวตนเอง

บทบาทสมาชิกในชุมชน : การสื่อสารระหว่างบุคคลของมุสลิมในบทบาทสมาชิกคนหนึ่งของคนหนึ่งช่วยให้อุสลิมเข้าใจตนเอง เข้าใจผู้อื่น และรู้ว่าตนเองมีคุณค่าและเป็นที่ยอมรับของผู้อื่น เมื่อมุสลิมเกิดความรู้สึกผูกพันกับชุมชน ความเอื้ออาทรต่อกันจะเกิดขึ้นตามไปด้วย บทบาทความเป็นสมาชิกในชุมชนของมุสลิมที่แตกต่างกันไปในแต่ละบุคคล ด้วยอัตลักษณ์ความเป็นมุสลิมอย่างหนึ่งของชุมชนมุสลิมที่ส่วนมากปลูกบ้านอยู่ใกล้กัน มีมัสยิดเป็นศูนย์กลางกิจกรรมทางศาสนา บุตรหลานของมุสลิมทั้งในเขตชุมชนเมืองและชุมชนชนบทนิยมอาศัยอยู่ร่วมกันในครอบครัวเดียวกันกับพ่อแม่ ยกเว้นครอบครัวที่ค่อนข้างมีฐานะหรือมีฐานะดี บุตรหลานที่แต่งงานแล้วอาจแยกครอบครัวไปอยู่ต่างหากแต่ก็ยังคงอยู่ในบริเวณเดียวกัน หรือบริเวณใกล้เคียงกับครอบครัวของพ่อแม่ เมื่อมุสลิมแต่งงานกับคนมุสลิมจึงยังมีลักษณะของครอบครัวในชุมชนมุสลิมดังที่กล่าวมา

การที่ลักษณะของชุมชนมุสลิม มีความสัมพันธ์ของสมาชิกสนิทสนม ถ้อยทีถ้อยอาศัยด้วยวิถีชีวิตตามหลักการของศาสนาอิสลาม ทำให้การสื่อสารภายในชุมชนเป็นการสื่อสารที่เกิดจากความใกล้ชิด ความคุ้นเคย เมื่อมีข่าวสารหรือมีกิจกรรมของชุมชนที่จะต้องบอกให้สมาชิกชุมชนได้ทราบ มัสยิดที่ตั้งอยู่ในชุมชนจึงเป็นศูนย์กลางในการกระจายข่าวสาร คนในชุมชนใช้วิธีการสื่อสารแบบตัวต่อตัวอย่างไม่เป็นทางการ เนื่องจากสามารถติดต่อสื่อสารกันได้อย่างสะดวก ข้อมูลที่ได้จากการสัมภาษณ์และการสังเกต พบว่าบทบาทสมาชิกในชุมชนของมุสลิมขึ้นอยู่กับบทบาทของสามี หรือภรรยา รวมถึงบทบาทของครอบครัวของสามีหรือภรรยาของมุสลิมที่มีต่อชุมชน ถ้าสามี ภรรยา หรือครอบครัวของสามีหรือภรรยาของมุสลิมมีบทบาทในชุมชนก็จะช่วยให้อุสลิมมีบทบาทในชุมชนตามไปด้วย นอกจากนี้บทบาทของมุสลิมที่อาศัยอยู่กับครอบครัวของฝ่ายสามีหรือภรรยาไม่ว่าจะเป็นมุสลิมในชุมชนเมืองหรือชุมชนชนบทก็ตามขึ้นอยู่กับตัวมุสลิมเองด้วยที่จะแสดงบทบาทสมาชิกในชุมชนอย่างไร และไม่ขึ้นอยู่กับระยะเวลาในการเข้ารับอิสลามของมุสลิม และด้วยภาวะเศรษฐกิจมุสลิมต้องประกอบอาชีพหรือทำมาหากินเพื่อครอบครัวของตนเองจึงเป็นอีกสิ่งหนึ่งที่ทำให้มุสลิมไม่มีบทบาทของสมาชิกในชุมชนหรือมีบทบาทน้อย



การใช้ชีวิตประจำวันปกติของมุสลิมอาจจะแสดงหรือไม่แสดงอัตลักษณ์ความเป็นมุสลิมออกมาให้เห็น แต่เมื่อมีสถานการณ์ที่มุสลิมต้องการให้ผู้อื่นรู้ว่าตนเองเป็นมุสลิม โดยที่ผู้อื่นไม่รู้ว่ามีมุสลิมเป็นมุสลิมมุสลิมจะใช้วิธีการบอกให้ผู้อื่นทราบว่าตนเองเป็นมุสลิม จากการสังเกตของผู้วิจัยพบว่า ในช่วงเทศกาลวันตรุษของศาสนาอิสลามไม่ว่าจะเป็นในเขตชุมชนเมืองหรือชุมชนชนบทก็ตาม ทั้งมุสลิมชายและมุสลิมหญิงจะมีการทักทายแบบมุสลิมระหว่างพี่น้องมุสลิมด้วยกันในชุมชน และมุสลิมแต่งกายแบบมุสลิมทั่วไปทำให้บุคคลอื่นในชุมชนที่ไม่เคยรู้จักมุสลิมมาก่อนรู้ได้ทันทีว่ามุสลิมเป็นมุสลิม จากการแสดงอัตลักษณ์ความเป็นมุสลิมออกมาอย่างชัดเจนในเชิงสัญลักษณ์ เป็นการเลือกแสดงอัตลักษณ์ออกมาในสถานการณ์ที่เหมาะสม เป็นการเชื่อมโยงให้เกิดความเข้าใจร่วมกันในการสื่อสารกลุ่ม

ลักษณะของการสื่อสารกลุ่มของมุสลิมทั้งในเขตชุมชนเมืองและชุมชนชนบทเป็นการกระทำระหว่างกันทางพฤติกรรมการสื่อสารของมุสลิมผ่านทางสัญลักษณ์ที่สามารถสังเกตเห็นได้หรือจากการบอกให้ทราบของมุสลิมเอง สร้างความเข้าใจกันระหว่างคู่สื่อสาร เป็นสิ่งที่มุสลิมสื่อสารออกมาให้ผู้อื่นเห็นว่าตนเองมีอัตลักษณ์ของความเป็นมุสลิม เนื่องจากการสื่อสารระหว่างกันทางสัญลักษณ์ต้องมีการสื่อความคิดกัน เป็นการรับรู้บทบาทตนเองของมุสลิมจากผู้อื่นเมื่อมุสลิมสามารถรู้ว่าผู้อื่นคิดอย่างไรกับตน มุสลิมก็สามารถอยู่ในกลุ่มชุมชน หรือสังคมได้อย่างดี ในการสื่อสารกลุ่มนั้นมุสลิมสามารถปรับตัวได้ตลอดเวลาที่มีการสื่อสารกับผู้อื่น มุสลิมบุคคลสามารถประเมินตนเองในสายตาของผู้อื่น ได้ด้วยท่าทีทางของผู้อื่นที่มีต่อพฤติกรรมการสื่อสารของตนเอง การสื่อสารกลุ่มไม่ว่าสมาชิกในกลุ่มนั้นจะรู้จักหรือไม่เคยรู้จักกับมุสลิมมาก่อนก็ตาม มุสลิมสามารถสื่อสารผ่านสัญลักษณ์ได้หลายรูปแบบ เช่น การมีชื่อมุสลิม การแต่งกาย อาหารการกิน ภาษา กิริยา ท่าทางหรือการกระทำที่แสดงออกถึงอัตลักษณ์ความเป็นมุสลิมของมุสลิม ซึ่งบุคคลอื่นๆ สามารถรู้ความหมายได้โดยอาศัยการตีความในบริบทนั้นๆ ซึ่งช่วยให้มุสลิมพัฒนาอัตลักษณ์ความเป็นมุสลิมขึ้นมาจากการรับรู้ของผู้อื่น

การดำเนินชีวิตของมุสลิมในสถานการณ์ของการปฏิสัมพันธ์ทางสังคมจากการรับรู้ของผู้อื่น จะมีสถานการณ์ที่มากกระทบต่ออัตลักษณ์ความเป็นมุสลิมของมุสลิม และมุสลิมมีแนวโน้มที่จะเลือกนำเสนออัตลักษณ์ของตนเอง ในอัตลักษณ์ที่เด่นชัด จากอัตลักษณ์ที่มีอย่างหลากหลาย ที่มีการจัดวางลำดับไว้ โดยอัตลักษณ์ที่มีความเด่นในสถานการณ์หนึ่งๆ ก็จะเปลี่ยนแปลงตามสถานการณ์และการนิยามสถานการณ์นั้นของมุสลิม สถานการณ์จึงเป็นสิ่งส่งเสริมหรือสนับสนุนให้มุสลิมทั้งในเขตชุมชนเมืองและชุมชนชนบทสามารถเรียนรู้อัตลักษณ์ความเป็นมุสลิมได้ สถานการณ์ที่

เอื้ออำนวยประกอบด้วยสิ่งเร้าต่างๆ ที่มากระทำต่อมุสลิมในขณะที่มุสลิมเรียนรู้ ความพร้อมในการเรียนรู้ของมุสลิมเอง รวมทั้งเจตคติของมุสลิมที่มีต่อการเรียนรู้

การที่มุสลิมมีคนที่รัก คนที่เข้าใจ คนที่ผูกพัน ซึ่งได้แก่ครอบครัว ญาติพี่น้อง เพื่อนฝูง ชุมชน สังคมที่มุสลิมมีปฏิสัมพันธ์ด้วยโยงโยให้การส่งเสริม สนับสนุน ช่วยเหลือ ในการเรียนรู้ อุตลักษณ์ความเป็นมุสลิมนั้น กล่าวได้ว่าบุคคลเหล่านั้นเป็นสิ่งเร้าสำคัญที่จะช่วยให้มุสลิมประสบความสำเร็จในการเรียนรู้ได้เป็นอย่างดี พลังความรักชอบพอ ความเข้าใจ ที่มุสลิมได้รับเป็นสิ่งเร้าที่นำไปสู่ความไว้วางใจ การให้อภัย และการช่วยเหลือส่งเสริมสนับสนุน ทำให้มุสลิมเรียนรู้ อุตลักษณ์ความเป็นมุสลิมได้โดยง่าย เมื่อมุสลิมเกิดความพร้อมในการเรียนรู้ มุสลิมก็จะเรียนรู้ได้ดี ซึ่งมุสลิมแต่ละคนอาจจะมีความพร้อมต่อการเรียนรู้แตกต่างกัน

จากข้อมูลที่ได้ พบว่ามุสลิมทั้งในเขตเมืองและเขตชนบท มีสถานการณ์ที่เอื้ออำนวยต่อความพร้อมในการเรียนรู้ อุตลักษณ์ความเป็นมุสลิมแตกต่างกัน โดยที่มุสลิมบางคนพร้อมที่จะเรียนรู้ทันทีที่ตนเองตัดสินใจคบหากับคนมุสลิมและต้องการที่จะแต่งงานด้วย แต่สำหรับมุสลิมบางคนต้องใช้เวลาในการทบทวนตนเองถึงความพร้อมที่จะเปลี่ยนแปลงตนเองโดยการคบหากับมุสลิมในฐานะความเป็นเพื่อนและเรียนรู้ซึ่งกันและกันจนตนเองเกิดความพร้อมที่จะเปลี่ยนแปลงตนเองไปสู่ความเป็นมุสลิม ความพร้อมจึงต้องอาศัยสิ่งที่เรียกว่าเจตคติ ซึ่งเป็นความรู้สึกโน้มเอียงทางจิตใจของมุสลิมต่อการเรียนรู้ อุตลักษณ์ความเป็นมุสลิม

#### 7.4 การเปิดเผยอุตลักษณ์ความเป็นมุสลิมของมุสลิม

ข้อมูลจากที่กล่าวไว้ในบทที่ 4 - 6 เห็นได้ว่าการเรียนรู้ อุตลักษณ์ความเป็นมุสลิมของมุสลิมนั้นมุสลิมมีเป้าหมายเพื่อการปรับเปลี่ยนอารมณ์ ความรู้สึก ปรับเปลี่ยนความเชื่อถือ ทักษะคิด ปรับเปลี่ยนความรู้ ความคิด และปรับเปลี่ยนบุคลิกภาพ เพื่อให้ตนเองเกิด อุตลักษณ์ความเป็นมุสลิม โดยมีเงื่อนไขที่จะส่งผลต่อการเรียนรู้ประกอบด้วย ความตระหนักในตนเอง ความเชื่อถือ ขนบธรรมเนียม ประเพณี วัฒนธรรมเดิม รวมถึงสถานการณ์ที่เอื้ออำนวยต่อการเรียนรู้ของมุสลิมเอง ด้วยวิธีการต่างๆ ได้แก่ การเรียนรู้ด้วยการสังเกต การสอบถาม การบอกเล่า จากครูสอนศาสนาหรือจากสถาบันสอนศาสนา จากการอ่านหนังสือและสื่ออื่น ผลจากการเรียนรู้ที่มุสลิมทั้งในเขตชุมชนเมืองและชุมชนชนบทต้องการคือ ตนเองเกิดความรู้ ความเข้าใจในหลักการของศาสนาอิสลาม ได้รับการยอมรับจากบุคคลอื่นหรือบุคคลอื่นมองว่าตนเองเป็นมุสลิมคนหนึ่งเป็นสมาชิกคนหนึ่งในกลุ่มครอบครัว

ชุมชนหรือสังคมมุสลิมที่มูอัลลัฟอาศัยอยู่ การเปิดเผยอัตลักษณ์ความเป็นมุสลิมของมูอัลลัฟ เพื่อให้ตนเองเกิดความรู้ ความเข้าใจ ได้รับการยอมรับ และ เกิดความรู้สึกเป็นส่วนหนึ่ง อธิบายได้ดังต่อไปนี้

#### 7.4.1 เกิดความรู้ ความเข้าใจ

มูอัลลัฟทุกคนที่ผู้วิจัยเลือกเป็นกลุ่มตัวอย่างในการเก็บข้อมูลในงานวิจัยนี้ทุกคนนับถือศาสนาพุทธมาก่อน มีมูอัลลัฟชายบางคนเคยบวชเรียนเป็นพระมีความเข้าใจและศรัทธาในพุทธศาสนา มูอัลลัฟแต่ละคนมีความเคร่งครัดในศาสนาเดิมแตกต่างกันตามความเชื่อถือศรัทธาของครอบครัวเดิมของตนเอง และแต่ละคนมีความรู้เกี่ยวกับหลักการของศาสนาอิสลามแตกต่างกันไปขึ้นอยู่กับประสบการณ์การเรียนรู้ของแต่ละคน มูอัลลัฟบางคนรู้จักมุสลิมอย่างผิวเผินเพียงทราบว่าคนมุสลิมไม่ไหว้พระ ไม่ทานเนื้อหมู ไม่เลียงสุนัข แต่สำหรับมูอัลลัฟบางคนรู้จักศาสนาอิสลามมากกว่านั้น เนื่องจากตนเองอยู่ในชุมชนของมุสลิม มีเพื่อนเป็นมุสลิม หรือมูอัลลัฟบางคนมีญาติพี่น้องของตนเองไปแต่งงานกับคนมุสลิม ถึงแม้ว่ามูอัลลัฟแต่ละคนจะมีความรู้เกี่ยวกับศาสนาอิสลามแตกต่างกัน เมื่อตนเองต้องเข้ารับศาสนาอิสลามเพื่อแต่งงานกับคนมุสลิมจำเป็นต้องเรียนรู้เกี่ยวกับหลักการของศาสนาอิสลามและการดำเนินชีวิตในฐานะมุสลิมคนหนึ่ง เปิดเผยความเป็นมุสลิมของตนเองเพื่อให้เกิดการเรียนรู้ เพื่อให้ตนเองเกิดความรู้ ความเข้าใจ ในหลักการของศาสนาอิสลามอย่างถูกต้อง

ข้อมูลที่ได้จากมูอัลลัฟทั้งสองกลุ่ม พบว่า แตกต่างกัน มูอัลลัฟที่มีความรู้เกี่ยวกับศาสนาอิสลามมาก่อนเนื่องจากตนเองมีประสบการณ์จากบุคคลใกล้ชิดที่เป็นมุสลิม จะเกิดการเรียนรู้ได้ดีกว่า มูอัลลัฟที่รู้จักศาสนาอิสลามอย่างผิวเผินและมูอัลลัฟที่เรียนรู้ศาสนาอิสลามเพื่อการแต่งงานมีความพร้อมที่จะเรียนรู้เพื่อให้ตนเองเกิดความรู้ ความเข้าใจได้ดีกว่า มูอัลลัฟที่มีเหตุให้ตนเองต้องเข้ารับศาสนาอิสลามเนื่องจากตนเองมีสัมพันธ์กับคนมุสลิมอย่างผิดหลักการของศาสนาอิสลาม แต่จากข้อมูลที่ผู้วิจัยได้จากการสัมภาษณ์มูอัลลัฟและคนในครอบครัวมุสลิมที่มูอัลลัฟอาศัยอยู่ด้วยไม่สามารถสรุปได้ว่ามูอัลลัฟที่อาศัยอยู่ในเขตชุมชนเมืองหรือในเขตชุมชนชนบทกลุ่มไหนจะเกิดความรู้ ความเข้าใจจากการเรียนรู้อัตลักษณ์ความเป็นมุสลิมได้ดีกว่า ขึ้นอยู่กับพลังความศรัทธาที่มูอัลลัฟมีต่อศาสนาอิสลาม ความรู้ ความเข้าใจ เป็นเรื่องของปัจเจกบุคคลที่จะมีความสามารถในการเรียนรู้อัตลักษณ์ความเป็นมุสลิมแตกต่างกัน

#### 7.4.2 ได้รับการยอมรับ

หลังจากมุฮัลล์ฟเกิดความรู้ ความเข้าใจในหลักการของศาสนาอิสลามมากขึ้น ทำให้มุฮัลล์ฟเกิดความมั่นใจในความเป็นมุสลิมของตนเองมากขึ้น การได้รับการยอมรับจึงเป็นสิ่งที่มุฮัลล์ฟทั้งในเขตชุมชนเมืองและชุมชนชนบทต้องการ **ไม่แตกต่างกัน** ในฐานะที่เป็นมุสลิมคนหนึ่งเป็นสิ่งที่ผู้อื่นมองเห็นอัตลักษณ์ความเป็นมุสลิมของมุฮัลล์ฟ เป็นความรู้สึกที่บุคคลอื่นมีต่อมุฮัลล์ฟ ดังเช่นที่มุฮัมมัดอิมรอน ให้ข้อมูลกับผู้วิจัยว่า

“หลังจากที่แต่งงานและเข้ามาอยู่ในครอบครัวของภรรยาแล้วรู้สึกว่าการได้รับการยอมรับ และการปฏิบัติต่อตนเองเหมือนตนเองเป็นมุสลิมคนหนึ่ง จากการทำคนในครอบครัวเรียกชื่อมุสลิมของตนเอง” (มุฮัมมัดอิมรอน, 2552)

การได้รับการยอมรับจากบุคคลอื่นว่ามุฮัลล์ฟมีความเป็นมุสลิมจะเกิดขึ้นเมื่อมุฮัลล์ฟมีปฏิสัมพันธ์กับบุคคลที่รู้จักกับมุฮัลล์ฟและเห็นพฤติกรรมที่มุฮัลล์ฟแสดงออกซึ่งบ่งบอกว่าตนเองเป็นมุสลิม การที่มุฮัลล์ฟจะได้รับการยอมรับจากบุคคลอื่นทั้งที่เป็นมุสลิมหรือไม่ใช่มุสลิมจึงขึ้นอยู่กับผลของการเรียนรู้หลักการศาสนาอิสลามด้วยความรู้ ความเข้าใจและแสดงออกมาเป็นพฤติกรรม การที่มุฮัลล์ฟจะได้รับการยอมรับจากบุคคลในครอบครัวของฝ่ายสามีหรือภรรยา เป็นสิ่งที่มุฮัลล์ฟต้องใช้เวลา ต้องเรียนรู้และเข้าใจวิถีชีวิตของครอบครัวใหม่ มุฮัลล์ฟต้องไม่ปิดกั้นตัวเองจากการเรียนรู้ในสิ่งใหม่ๆ ที่ตนเองไม่เคยเรียนรู้มาก่อน เมื่อมุฮัลล์ฟได้รับการยอมรับ จะทำให้มุฮัลล์ฟเกิดความรู้สึกว่าเป็นเองเป็นส่วนหนึ่งของครอบครัว ของชุมชนและสังคมมุสลิมที่ตนเองอาศัยอยู่ การได้รับการยอมรับหรือไม่จากครอบครัว ชุมชน หรือสังคมของมุฮัลล์ฟ จึงเกิดจากการที่มุฮัลล์ฟต้องเปิดเผยตนเองกับบุคคลอื่น

#### 7.4.3 เกิดความรู้สึกเป็นส่วนหนึ่ง

เมื่อมุฮัลล์ฟเกิดความรู้สึกว่าตนเองเป็นส่วนหนึ่งของครอบครัว ชุมชน รวมถึงสังคมแล้ว การเรียนรู้อัตลักษณ์ความเป็นมุสลิมของมุฮัลล์ฟจากบุคคลอื่นก็จะดำเนินไปโดยง่าย จากข้อมูลการสัมภาษณ์มุฮัลล์ฟทั้งในเขตชุมชนเมืองและชุมชนชนบท พบว่า มุฮัลล์ฟที่ใช้ระยะเวลาในการเรียนรู้ซึ่งกันและกันกับมุสลิมหรือกับครอบครัวของมุสลิมที่ตนเองตัดสินใจจะแต่งงาน ด้วยการมีปฏิสัมพันธ์กับบุคคลในครอบครัว ในชุมชน ของฝ่ายสามีหรือภรรยาอย่างสม่ำเสมอ จนเกิดความคุ้นเคยกันจนตนเองมั่นใจว่าสามารถเปลี่ยนวิถีชีวิตเดิมๆ ของตนเองมาใช้ชีวิตในฐานะที่เป็นมุสลิมคนหนึ่งได้จะ

เกิดความรู้สึกเป็นส่วนหนึ่งของครอบครัวมุสลิมได้โดยง่าย แต่สำหรับมุอัลลัฟที่มีปฏิสัมพันธ์กับบุคคลในครอบครัวฝ่ายสามิหรือกรรยาน้อย ไม่สม่ำเสมอ จะเกิดความรู้สึกเป็นส่วนหนึ่งของสมาชิกในครอบครัวหรือชุมชนมุสลิมได้ช้า โดยเฉพาะมุอัลลัฟในเขตชุมชนเมืองที่หลังจากแต่งงานแล้วแยกครอบครัวไปอาศัยอยู่ต่างหากและไม่ได้อาศัยในชุมชนมุสลิม เช่น กรณีของ ฮาบีบะฮ์ ที่ให้ข้อมูลกับผู้วิจัยว่า

“หลังจากที่แต่งงานและมาซื้อบ้านจัดสรรอยู่ต่างหาก รู้สึกว่าการที่ตนเองแยกมาอยู่ต่างหากด้วยเหตุผลทางสังคมและเศรษฐกิจ ทำให้ตนเองรู้สึกไม่เป็นส่วนหนึ่งของครอบครัวสามิ เพราะต้องแยกครอบครัวตนเองออกมา” (ฮาบีบะฮ์, 2552)

แต่จากการสังเกตของผู้วิจัยถึงพฤติกรรมในขณะที่สัมภาษณ์ พุดคุ้ย รวมถึง การแต่งกายของฮาบีบะฮ์ พบว่า ถึงแม้ฮาบีบะฮ์จะรู้สึกว่าตนเองไม่เป็นส่วนหนึ่งของครอบครัว แต่ฮาบีบะฮ์ แสดงถึงการมีความรู้สึกเป็นส่วนหนึ่งของผู้หญิงมุสลิม ของสมาชิกคนหนึ่งในสังคมมุสลิม

จากข้อมูลข้างต้นทั้งหมดที่กล่าวมาเกี่ยวกับพฤติกรรมการเรียนรู้อัตลักษณ์ความเป็นมุสลิมของมุอัลลัฟ เปรียบเทียบให้เห็นว่าโดยภาพรวมแล้วมุอัลลัฟในเขตชุมชนเมืองและชุมชนชนบทมีพฤติกรรมการเรียนรู้และการสื่อสารที่ **ไม่แตกต่างกัน** แต่มุอัลลัฟแต่ละคนจะเรียนรู้หลักการของศาสนาอิสลามได้อย่างเข้าใจ โดยใช้เวลาในการศึกษาเรียนรู้น้อยตามความถนัด ความสามารถและศักยภาพของตนเองแตกต่างกัน บุคคลที่มุอัลลัฟใกล้ชิดที่สุดคือสามิหรือภรรยาของมุอัลลัฟมีส่วนสำคัญต่อพฤติกรรมการเรียนรู้อัตลักษณ์ความเป็นมุสลิมของมุอัลลัฟมากที่สุด นอกจากสามิหรือภรรยาของมุอัลลัฟเองแล้วบุคคลที่มุอัลลัฟให้ความไว้วางใจและสามารถพุดคุ้ยได้ทุกเรื่องเกี่ยวกับหลักการของศาสนาอิสลามไม่ว่าจะเป็นพ่อ แม่ หรือญาติพี่น้องของสามิหรือภรรยาของมุอัลลัฟเอง รวมถึงเพื่อนของมุอัลลัฟที่เป็นมุสลิมก็เป็นอีกผู้หนึ่งที่ช่วยให้มุอัลลัฟเรียนรู้เกี่ยวกับหลักการของศาสนาอิสลามและอัตลักษณ์ความเป็นมุสลิมได้เป็นอย่างดี ทั้งนี้ขึ้นอยู่กับการมีปฏิสัมพันธ์ของมุอัลลัฟกับบุคคลต่างๆ ด้วยการเปิดเผยอัตลักษณ์ความเป็นมุสลิมให้กับผู้ที่เป็นมุสลิมด้วยกันหรือกับบุคคลอื่นจะทำให้มุอัลลัฟเกิดความรู้สึกถึงความเป็นส่วนหนึ่ง

ดังนั้นการที่บุคคลอื่นมองมุอัลลัฟว่าเป็นอย่างไร หรือ มีอัตลักษณ์แบบไหนนั้น จึงมิใช่แค่ตัวมุอัลลัฟเองเท่านั้นที่จะรู้ ส่วนหนึ่งเป็นผลจากการมองของบุคคลที่มุอัลลัฟปฏิสัมพันธ์ด้วยนั่นเอง การที่บุคคลอื่นหรือบุคคลทั่วไปที่มุอัลลัฟมีปฏิสัมพันธ์ด้วยรับรู้ร่วมกันถึงสิ่งใดสิ่งหนึ่งและให้ความหมายไปในทิศทางเดียวกันเรียกได้ว่าสิ่งนั้นๆ เป็นความหมายทั่วไป อย่งไรก็ตามการที่มุอัลลัฟ

มองตัวเองอย่างไรและบุคคลอื่นที่มุฮัลล์ฟมีปฏิสัมพันธ์ด้วยมองมุฮัลล์ฟอย่างไรนั้นอาจไม่สอดคล้องกัน เพราะมุฮัลล์ฟในฐานะปัจเจกมีอิสระที่จะชี้ว่าตัวตนของมุฮัลล์ฟเป็นอย่างไร กล่าวได้ว่าในช่วงเวลาหนึ่งมุฮัลล์ฟยอมที่จะเป็นไปตามที่ผู้อื่นคาดหวังแต่ในช่วงเวลาหนึ่งก็ยังคงมีส่วนที่เป็นตัวของตัวเองอยู่ ข้อมูลที่ได้จากมุฮัลล์ฟทั้งในเขตชุมชนเมืองและชุมชนชนบท พบว่า เป้าหมายการเรียนรู้อัตลักษณ์ความเป็นมุสลิมของมุฮัลล์ฟจึงเป็นการแสดงให้เห็นว่าตัวตนของมุฮัลล์ฟคือความเป็นมุสลิมคนหนึ่งที่มีสิทธิในฐานะสมาชิกคนหนึ่งของชุมชนเช่นเดียวกับมุสลิมทั่วไป

มุฮัลล์ฟจึงมีเป้าหมายของการเรียนรู้เพื่อ การปรับเปลี่ยนอารมณ์ ความรู้สึก ความเชื่อถือทัศนคติ ความรู้ ความคิด และ บุคลิกภาพของตนเอง ดังนี้

การปรับเปลี่ยนอารมณ์ ความรู้สึก : การที่มุฮัลล์ฟมาเข้ารับศาสนาอิสลามเพราะต้องการแต่งงานกับคนมุสลิมนั้น พบว่า มุฮัลล์ฟชายและมุฮัลล์ฟหญิงในเขตชุมชนเมืองและชุมชนชนบทมีการเรียนรู้เพื่อปรับเปลี่ยนอารมณ์ ความรู้สึก ไม่แตกต่างกัน มุฮัลล์ฟต้องปรับเปลี่ยนอารมณ์ ความรู้สึกของตนเองเพื่อเรียนรู้เกี่ยวกับอัตลักษณ์ความเป็นมุสลิมให้ได้ การปรับเปลี่ยนอารมณ์ ความรู้สึกของมุฮัลล์ฟที่มีการเตรียมพร้อมหรือ ได้ศึกษาเรียนรู้เกี่ยวกับหลักการของศาสนาอิสลามมาก่อนที่จะแต่งงานกับมุสลิมพบว่าเป็นเรื่องที่มุฮัลล์ฟเปลี่ยนแปลงได้ไม่ยาก แต่สำหรับมุฮัลล์ฟที่มีเหตุให้ต้องแต่งงานกับมุสลิม โดยที่ตัวมุฮัลล์ฟเองยังไม่พร้อมรับในการเปลี่ยนแปลงที่จะเกิดขึ้นกับตนเองการปรับเปลี่ยนอารมณ์และความรู้สึกจะเป็นเรื่องที่มุฮัลล์ฟเกิดความสับสน ความไม่มั่นใจในตนเองได้

ข้อมูลที่ได้จากมุฮัลล์ฟพบว่า มุฮัลล์ฟทั้งชายและหญิงมีประสบการณ์เดิมที่ แตกต่างกัน แต่ทุกคนมีอารมณ์และความรู้สึกนึกคิดของตนเองให้ได้รับการยอมรับจากมุสลิม การที่มุฮัลล์ฟเกิดความรู้สึกชอบพอกับชาวมุสลิมและคบหากันเป็นความรัก และแต่งงานใช้ชีวิตสามีภรรยาด้วยกัน เป็นการปรับเปลี่ยนทางด้านอารมณ์และความรู้สึกนึกคิดเพื่อให้ตนเองสามารถมีปฏิสัมพันธ์ต่อผู้อื่น ได้รับการยอมรับจากครอบครัวและชุมชนหรือสังคมของกลุ่มสมรส การเรียนรู้อัตลักษณ์ความเป็นมุสลิมของมุฮัลล์ฟเป็นการยอมรับตนเองและยินดีหรือพึงพอใจกับอารมณ์และแนวคิดของตนเอง ปัจจัยสำคัญที่ทำให้เกิดการเปลี่ยนแปลงที่ดีขึ้นกับมุฮัลล์ฟมาจากการที่มุฮัลล์ฟมีทัศนคติที่ดีต่อการเรียนรู้อัตลักษณ์ความเป็นมุสลิม ซึ่งเป็นเรื่องของอารมณ์ จิตใจและความรู้สึกของมุฮัลล์ฟที่มีต่อข้อมูลและการเปิดรับข้อมูลเกี่ยวกับอัตลักษณ์ความเป็นมุสลิมที่ตนเองได้รับและแสดงออกมาเป็นพฤติกรรม การเรียนรู้อัตลักษณ์ความเป็นมุสลิมของมุฮัลล์ฟเกิดจากความสนใจของตนเอง เกิดจากความพร้อมที่จะปรับเปลี่ยนอารมณ์ความรู้สึกของตนเอง โดยที่ไม่มีการขอร้องหรือบังคับจากฝ่ายที่เป็นมุสลิม มุฮัลล์ฟ

ปรับเปลี่ยนทางด้านอารมณ์และความรู้สึกนึกคิดเพื่อให้ตนเองสามารถมีปฏิสัมพันธ์ที่ดีต่อมุสลิม การปรับเปลี่ยนทางด้านอารมณ์และความรู้สึกนึกคิดเป็นผลจากประสบการณ์การเรียนรู้และแรงผลักดันภายในจิตใจของมุอัลลัฟเอง ส่งผลต่อพฤติกรรมการเรียนรู้อัตลักษณ์ความเป็นมุสลิมที่มุอัลลัฟแสดงออกมา เช่นกรณีของ ซัลมา ต้องปรับอารมณ์และความรู้สึกของตนเองในการเปลี่ยนไปรับศาสนาอิสลามโดยที่ซัลมาเองยังไม่มั่นใจตัวเองว่าจะได้รับการยอมรับหรือไม่จากครอบครัวของฝ่ายชาย (มุสลิม) โดยเฉพาะอย่างยิ่งการยอมรับจากพ่อแม่ฝ่ายชาย (มุสลิม) เช่น ในกรณีของ ยูซุบ ที่เล่าให้ผู้วิจัยฟังว่าต้องปรับอารมณ์และความรู้สึกในการที่จะพูดคุยกับผู้หญิง (มุสลิม) ที่ตนเองเคยพูดจาหยอกล้อโดยที่ไม่คิดมาก่อนว่าจะเกิดความ รู้สึกที่ดีกับผู้หญิง (มุสลิม) คนนั้น มาเป็นการพูดจาด้วยความจริงใจ และด้วยความบริสุทธิ์ใจของยูซุบเอง

การปรับเปลี่ยนความเชื่อถือ ทศนคติ : การเรียนรู้เพื่อปรับเปลี่ยนทางด้านความเชื่อและทศนคติในเขตชุมชนเมืองและชุมชนชนบท ไม่แตกต่างกัน พฤติกรรมการเรียนรู้เพื่อปรับเปลี่ยนทศนคติของมุอัลลัฟเกิดจากการที่มุอัลลัฟมีความเชื่อและให้การยอมรับในข้อเสนอที่ได้รับจากมุสลิม เป็นความรู้สึก ความคิดที่มุอัลลัฟให้การยอมรับในข้อเท็จจริงหรือข้อสรุปที่เป็นจริงเกี่ยวกับอัตลักษณ์ความเป็นมุสลิม ความเชื่อถือและความศรัทธาในศาสนาหรือความเชื่อเดิมที่มุอัลลัฟมีอยู่ไม่ว่าจะเคร่งครัดมากน้อยอย่างไรก็ตาม เมื่อมุอัลลัฟต้องเปลี่ยนมานับถือศาสนาอิสลามแล้วสิ่งที่สำคัญคือมุอัลลัฟไม่สามารถปฏิบัติในสิ่งที่ขัดกับหลักการศาสนาอิสลามได้ เช่น การกราบไหว้หรือการเคารพสักการะเทวรูป รูปปั้นใดๆ ทั้งสิ้น ไม่นับถือหรือเชื่อถือพระเจ้าอื่นใดๆ มุอัลลัฟต้องศรัทธาและเชื่อว่าอัลลอฮ์(ซบ.) คือพระเจ้าองค์เดียวเท่านั้นและมุอัลลัฟต้องพร้อมที่จะเรียนรู้ในหลักการของศาสนาอิสลาม กระตุ้นตนเองให้สนใจ ใฝ่ใจเรียนรู้โดยปรับเปลี่ยนความเชื่อถือ ทศนคติ และการปฏิบัติตามที่เคยทำมาก่อนที่จะเข้ารับศาสนาอิสลาม

มุอัลลัฟต้องละเว้นการปฏิบัติสิ่งใดๆ ก็ตามโดยที่เคยมีอิทธิพลเหนือจิตใจของมุอัลลัฟ ก่อนที่มุอัลลัฟจะเข้ารับนับถือศาสนาอิสลาม ความเชื่อ และทศนคติ จึงเป็นสิ่งที่กำหนดความรู้สึกของมุอัลลัฟที่มีต่ออัตลักษณ์ความเป็นมุสลิม เป็นความรู้สึกพร้อมต่อสถานการณ์ต่างๆ ที่เกิดขึ้นกับความเชื่อและทศนคติ ของมุอัลลัฟเอง กล่าวได้ว่าความเชื่อและทศนคติเป็นกลไกที่สะท้อนให้เห็นเป้าหมายที่มุอัลลัฟต้องการ เป็นสิ่งที่เกิดขึ้นจากภายในตัวตนของมุอัลลัฟเอง มุอัลลัฟจึงทำความเข้าใจกับสภาพแวดล้อมใหม่สามารถเรียนรู้และเข้าใจสิ่งต่างๆ ที่เกี่ยวข้องกัอัตลักษณ์ความเป็นมุสลิมที่อยู่รอบตนเองได้ เมื่อความเชื่อและทศนคติของมุอัลลัฟสอดคล้องกันจะส่งผลให้มุอัลลัฟแสดงอัตลักษณ์ความ

เป็นมุสลิมออกมาด้วยความบริสุทธิ์ใจตามความเชื่อ และทัศนคติต่อที่ได้รับจากการเรียนรู้อัตลักษณ์ความเป็นมุสลิมตามหลักการของศาสนาอิสลาม

ข้อมูลที่ได้จากมูอัลลัฟทั้งในเขตชุมชนเมืองและชุมชนชนบท พบว่า ในเรื่องความเชื่อถือและทัศนคติที่เกี่ยวข้องกับการทำดีนั้นมูอัลลัฟจะเปรียบเทียบกับความเชื่อถือของตนคือ มูอัลลัฟเชื่อว่าไม่ว่าศาสนาไหนๆ ก็สอนให้คนทำดีทั้งนั้น จะต่างกันก็ในเรื่องของพิธีกรรม ซึ่งศาสนาอิสลามจะมีลักษณะเฉพาะของตัวเอง และมีคำสอนให้ชาวมุสลิมต้องมีความชัดเจนในการปฏิบัติตามหลักการของศาสนาอิสลาม มูอัลลัฟจึงต้องเรียนรู้ว่าสิ่งไหนที่มุสลิมปฏิบัติได้ปฏิบัติไม่ได้ เช่น กรณีของ ชาร่าที่ครอบครัวค่อนข้างเคร่งครัดในศาสนาพุทธ ครอบครัวของชาร่าปลุกฝังให้ชาร่าปฏิบัติตามประเพณีที่บรรพบุรุษสั่งสอนกันมา เช่น ให้สวดมนต์ ไหว้พระ เข้าวัดทำบุญ ชาร่าไม่เคยคิดแม้แต่จะถามตัวเองว่าสิ่งที่เชื่อถือ ผิดหรือถูกอย่างไร ไม่เคยนึกถึงเรื่องการขอพรจากพระเจ้าองค์เดียวเหมือนที่ชาวมุสลิมปฏิบัติ ชาร่าคิดว่าศาสนาอิสลามไม่มีอะไรแตกต่างจากศาสนาพุทธ นอกจากการไม่ทานเนื้อหมู จนกระทั่งชาร่าได้มาพบกับแฟนที่เป็นมุสลิมจึงรู้จักความเป็นมุสลิมมากขึ้น ทำให้ชาร่าเชื่อว่าศาสนาอิสลามมีความแตกต่างกับศาสนาพุทธและศาสนาอื่นๆ อย่างมาก เช่น เรื่องความเชื่อมั่นความศรัทธาในอัลลอฮฺ(ซบ.) ผู้เป็นพระเจ้าองค์เดียวของศาสนาอิสลาม

เช่นเดียวกับกรณีของซอและห์ที่เกิดในครอบครัวซึ่งนับถือศาสนาพุทธ ซอและห์เคยบวชพระและมีความเข้าใจในศาสนาพุทธ ปฏิบัติธรรมนิยมประเพณีต่างๆ ตามที่บรรพบุรุษถ่ายทอดต่อกัน เมื่อซอและห์ชอบสาวมุสลิมและต้องการแต่งงาน จึงต้องปรับเปลี่ยนความเชื่อถือและทัศนคติต่างๆ จากเดิมวิถีชาวพุทธมาเป็นวิถีอิสลาม ซอและห์ต้องปรับเปลี่ยนเรื่องการปฏิบัติศาสนกิจหรือพิธีกรรมต่างๆ ของ ซอและห์รู้ว่าศาสนาอิสลามให้ความสำคัญสูงสุดกับการปฏิบัติกรรมมาซ ซึ่งเป็นสิ่งที่มุสลิมทุกคนที่บรรลุนิติภาวะแล้วต้องปฏิบัติ ซอและห์เปรียบเทียบการมาซกับการไหว้พระของชาวพุทธว่า ในขณะที่คนพุทธต้องไหว้พระ แต่ไม่ให้ความสำคัญในการไหว้พระ ซอและห์ยอมรับว่าตนเองต้องปรับเปลี่ยนความเชื่อและทัศนคติเดิมที่มาต่อศาสนาพุทธให้เป็นความเชื่อและทัศนคติตามหลักการของศาสนาอิสลาม

การเรียนรู้เพื่อการปรับเปลี่ยนความเชื่อและทัศนคติเดิมที่มูอัลลัฟได้รับมาตั้งแต่เกิด เป็นความเชื่อและทัศนคติใหม่เมื่อมูอัลลัฟเปลี่ยนมานับถือศาสนาอิสลามนั้นเป็นการปรับเปลี่ยนที่เกิดขึ้นเอง และตัดสินใจด้วยตนเองของมูอัลลัฟ ไม่มีการบังคับใดๆเกิดขึ้น เป็นการเรียนรู้ของมูอัลลัฟต่อความเชื่อต่อทัศนคติใหม่ที่มูอัลลัฟต้องปรับเปลี่ยนเพื่อเรียนรู้อัตลักษณ์ความเป็นมุสลิม เมื่อมูอัลลัฟเข้ารับศาสนาอิสลามจึงปรับเปลี่ยนปรับเปลี่ยนความเชื่อ เปลี่ยนทัศนคติส่วนตัวเพื่อให้เห็นด้วย



ตามหลักการของศาสนาอิสลาม ความเชื่อและทัศนคติของมุสลัฟจึงเปลี่ยนแปลงได้เมื่อมุสลัฟรับรู้ข้อมูลใหม่ๆ โดยพร้อมที่จะแสดงอัตลักษณ์ความเป็นมุสลิมออกมา

การปรับเปลี่ยนความรู้ ความคิด : มุสลัฟทั้งในเขตชุมชนเมืองและชุมชนชนบทปรับเปลี่ยนความรู้ ความคิดเห็นจากความเชื่อถือหรือความศรัทธาเดิมของตัวเอง ไม่แตกต่างกัน มุสลัฟปรับเปลี่ยนความรู้ ความคิดเพื่อให้ตนเองเกิดความศรัทธาในศาสนาอิสลาม เพื่อการเรียนรู้ในอัตลักษณ์ความเป็นมุสลิม มุสลัฟปรับเปลี่ยนความรู้ ความคิดจากการเรียนรู้อัตลักษณ์ความเป็นมุสลิมด้วยวิธีการต่างๆ ตามที่ผู้วิจัยได้นำเสนอไว้ในบทที่ 4 บทที่ 5 และดังที่จะอภิปรายในลำดับถัดไปของบทที่ 7 นี้ ข้อมูลจากมุสลัฟ พบว่า ความเชื่อถือ ความศรัทธาคือคำสอนในหลักการศาสนาอิสลามของมุสลัฟ เป็นสิ่งสำคัญที่สุด ที่มุสลัฟเชื่อว่าจะทำให้ชีวิตของตนเองผันแปรไปสู่ความเป็นมุสลิมและแสดงอัตลักษณ์ความเป็นมุสลิมออกมาได้ มุสลัฟเรียนรู้คำสอนในหลักการของศาสนาอิสลามเพื่อปรับเปลี่ยนทางด้าน ความรู้ ความคิดเห็นจากความเชื่อถือหรือความศรัทธาเดิมของตนเอง จนเกิดเป็นความศรัทธาในศาสนาอิสลามเพื่อการปฏิบัติตนให้อยู่ในแนวทางที่ถูกค้องตามหลักการศาสนาอิสลาม มีวิถีชีวิตประจำวันเหมือนมุสลิมทั่วไป การเรียนรู้เพื่อปรับเปลี่ยนความรู้ความคิดของมุสลัฟในเขตชุมชนเมืองและชุมชนชนบท ไม่แตกต่างกัน

ก่อนที่มุสลัฟจะมาเปลี่ยนมารับศาสนาอิสลามนั้น พบว่า มุสลัฟแต่ละคนทั้งในเขตชุมชนเมืองและชุมชนชนบทมีความรู้ ความคิดเกี่ยวกับศาสนาอิสลาม แตกต่างกัน มุสลัฟบางคนมีความรู้เกี่ยวกับศาสนาอิสลามเพียงแค่ว่าคนที่ไม่นับถือศาสนาอิสลามไม่รับประทานเนื้อหมู มุสลัฟบางคนมีความรู้เกี่ยวกับศาสนาอิสลามเนื่องจากตนเองอาศัยอยู่ในชุมชนมุสลิมจึงได้เรียนรู้เกี่ยวกับอัตลักษณ์ความเป็นมุสลิม มุสลัฟบางคนมีญาติพี่น้องหรือคนในครอบครัวเข้ารับศาสนาอิสลามมาก่อนจึงทำให้มีความรู้เกี่ยวกับศาสนาอิสลามตามที่ตนเองได้รับรู้ แต่ความรู้เกี่ยวกับศาสนาอิสลามที่มุสลัฟแต่ละคนมีนั้นเป็นความรู้ที่ไม่ได้เกิดจากความตั้งใจเรียนรู้ เมื่อมุสลัฟได้รู้จักกับชาวมุสลิมแล้วและมีความต้องการที่จะแต่งงานกับคนมุสลิมมุสลัฟจึงต้องปรับเปลี่ยนความรู้ ความคิดของตนเอง โดยให้ความสนใจเรียนรู้เกี่ยวกับศาสนาอิสลามมากขึ้น เช่นกรณีของ มาริยะห์ที่ต้องการรู้เกี่ยวกับ การมีภรรยาได้ 4 คนของผู้ชายมุสลิม มาริยะห์เคยได้ยินได้รู้เรื่องการมีภรรยาได้ 4 คนมาก่อนแต่ไม่เคยรู้ข้อเท็จจริง เมื่อมาริยะห์คิดว่าถ้าตนเองต้องเป็นมุสลิมแล้วคงไม่ยอมให้สามีตนเองมีภรรยาได้ 4 คน หรือเช่นในกรณีของ ฮาวา ที่ปรับเปลี่ยนความคิดเกี่ยวกับศาสนา ที่เคยคิดว่าศาสนาไหน ๆ ก็เหมือนกัน มีจุดยืนในการมุ่งสอนให้เป็นคนดี แต่เมื่อฮาวาได้มีโอกาสศึกษาหลักศาสนาอิสลาม ฮาวา

ได้พบอะไรหลาย ๆ อย่างของศาสนาอิสลามแตกต่างไปจากศาสนาอื่น ๆ เช่นคัมภีร์อัล-กุรอานของศาสนาอิสลามเป็นคัมภีร์ที่มีความแตกต่างจากคัมภีร์ของศาสนาอื่น ๆ คัมภีร์อัล-กุรอานเป็นคัมภีร์ที่มีแบบอย่างและคำสอนทุกแง่ทุกมุมให้มุสลิมได้ประพฤติ ได้ปฏิบัติ โดยมีท่านศาสดา (นบี) มุฮัมมัด (คือลฯ) เป็นแบบอย่าง

การเรียนรู้เพื่อปรับเปลี่ยนทางด้านความรู้ ความคิดเห็นคล้อยตาม ของมุอัลลัฟเป็นผลจากการที่มุอัลลัฟได้ เรียนรู้สิ่งต่างๆที่เกี่ยวข้องกับศาสนาอิสลามและเกิดข้อคำถามต่างๆ ทำให้มุอัลลัฟได้เรียนรู้ได้คิด ได้สัมผัสในความเป็นผู้นับถือศาสนาอิสลามจากกลุ่มสมรสของตนเอง เช่นในเรื่องการรับประทานอาหารนั้นมุอัลลัฟไม่สามารถเลือกร้านที่อยากรับประทานได้ตามที่เคยปฏิบัติมา มุอัลลัฟต้องเลือกร้านขายอาหารที่เป็นร้านของมุสลิม สัตว์ซึ่งเป็นอาหารที่ไม่ใช่หมู เช่น วัว เป็ด ไก่ ซึ่งไม่ได้เชือดด้วยการกล่าวนามพระเจ้า โดยผู้เชือดที่เป็นมุสลิมนั้น มุอัลลัฟก็ไม่สามารถรับประทานได้เช่นกัน

การปรับเปลี่ยนบุคลิกภาพของตนเอง : บุคลิกภาพที่มุอัลลัฟสื่อออกมาเป็นลักษณะทางพฤติกรรมให้ผู้อื่นเห็น ได้รู้ และเข้าใจในอัตลักษณ์ความเป็นมุสลิมของตนเอง ทั้งบุคลิกภาพ วัจนภาษาและอวัจนภาษานั้นเริ่มจากการที่มุอัลลัฟเห็นสิ่งต่างๆตามที่เป็นจริงอย่างที่ได้อ่านรู้ในฐานความเป็นมุสลิมของตนเองอย่างถูกต้อง ข้อมูลที่ได้จากมุอัลลัฟเขตชุมชนเมืองและชุมชนชนบททั้งชายและหญิง พบว่า มีการเรียนรู้เพื่อปรับเปลี่ยนบุคลิกภาพ ไม่แตกต่างกัน โดยมีวัตถุประสงค์ที่เหมือนกันคือ เพื่อแสดงออกซึ่งอัตลักษณ์ความเป็นมุสลิม ให้ผู้อื่นได้รับรู้ว่าตนเองเป็นมุสลิม โดยบุคลิกภาพที่เปลี่ยนไปของมุอัลลัฟนั้นจะแสดงออกในด้านบุคลิกภาพ การแต่งกาย การพูดจา ในสถานการณ์ที่จำเป็น ในสถานการณ์ที่ต้องการให้ผู้อื่นทราบว่าตนเองเป็นมุสลิม สำหรับมุอัลลัฟชายนั้นในสถานการณ์ต่างๆ ไปที่ไม่เกี่ยวข้องกับขนบธรรมเนียมประเพณีตามหลักการของศาสนาอิสลามนั้น บุคลิกภาพของมุอัลลัฟในชีวิตประจำวันเป็นปกติอย่างที่เคยเป็นมาก่อนที่จะเข้ารับอิสลามไม่มีสิ่งใดแตกต่างไปจากเดิม

การเปลี่ยนแปลงด้านอวัจนภาษาเช่นเรื่องการแต่งกาย พบว่ามุอัลลัฟหญิงบางคนแสดงให้เห็นการปรับเปลี่ยนบุคลิกภาพจากการแต่งกายอย่างชัดเจนด้วยการคลุมฮิญาบทั้งอยู่ในบ้านและออกนอกบ้าน แต่บางคนจะคลุมฮิญาบเฉพาะเวลาที่ต้องออกนอกบ้าน แต่สำหรับมุอัลลัฟชายการแต่งกายที่แสดงออกให้เห็นไม่สามารถบ่งบอกได้ว่าเป็นมุสลิมหรือไม่นอกจากมุอัลลัฟชายจะแต่งกายเพื่อไปมัสยิดหรือไปร่วมงานบุญในชุมชนด้วยการสวมหมวกแบบมุสลิม หรือบางคนนุ่งโสร่ง เช่นกรณีของมุฮัมมัดคิมรอน ที่นุ่งโสร่งและสวมหมวกขาวไปงานบุญในชุมชนที่อาศัยอยู่ กรณีของ ซาร่า ที่ต้องการให้คนอื่นได้รู้ว่าตัวเองเป็นมุสลิม และรู้สึกว่าการแต่งกายที่เรียบร้อยขึ้น เวลาแต่งอยู่บ้านซาร่าจะแต่งตัวทั่วไป

อิญาบคลุมบ้างไม่คลุมบ้าง และเวลาออกจากบ้านไปไหนมาไหนจะคลุมอิญาบเสมอ หรือกรณีของ ฮาดิ ที่ไม่เคยนุ่งโสร่งมาก่อน จะรู้สึกตัวเองแปลกไป ฮาดิให้ข้อมูลว่า

“ผู้ชายมุสลิมถ้าเราไม่รู้จักเขามาก่อน และไม่สวมหมวก หรือไม่นุ่งโสร่งให้เห็น ก็คงบอกไม่ได้ว่าใครเป็นพุทธใครเป็นมุสลิม ส่วนผู้หญิง ถ้าเห็นมีผ้าคลุมผม สามารถบอกได้ทันทีเลยว่าผู้หญิงที่เห็นคนนั้นเป็นมุสลิมแน่นอน”

ในด้านวัจนภาษาที่เห็นได้ชัดคือมุอัลลัฟทุกคน เมื่อเข้ารับศาสนาอิสลามจะได้รับการตั้งชื่อใหม่เป็นชื่อเรียก มุสลิมชาย เช่น มุฮัมมัดอิมรอน ตอฮา ยูซุบ ซอบีร์ช ยาซีน สุลัยมาน อูสมาน อิบรอฮีม ฮาดิ อาลี ซอและห์ มูซา ชื่อเรียกของมุสลิมหญิง เช่น อัสมะห์ ฟิซะห์ ฮาวา ซาร่า ฮาบีบะห์ ซัลมา มาริยะห์ ฮับเซาะห์ อามีนะห์ ไลลา มูนา นอกจากการมีชื่อใหม่แบบมุสลิมแล้ว มุอัลลัฟต้องเรียนรู้การท่องจำบทคัมภีร์ที่จำเป็นต้องใช้สำหรับการปฏิบัติศาสนา ต้องฝึกท่องจำและออกเสียงให้ถูกต้องชัดเจน เรียนรู้การทักทายระหว่างผู้ที่เป็นมุสลิมเหมือนกันด้วยการกล่าวคำทักทายหรือการกล่าวให้สลามและการกล่าวรับสลามพร้อมการสัมผัสมือ ดังที่ อิบรอฮีม ให้ข้อมูลกับผู้วิจัยว่า คนมุสลิมด้วยกันทักทายกันต่างจากคนพุทธคือ เมื่อมุสลิมกับมุสลิมพบเจอกันจะทักทายด้วยกล่าวคำทักทายเป็นภาษาอาหรับพร้อมกับการสัมผัสมือกัน นอกจากนี้ มุอัลลัฟยังมีการเปลี่ยนแปลงการกล่าวคำทักทาย เช่น จากเดิมเคยกล่าวว่า พุทธ โธ โธเอ๊ย ที่เคยชิน เป็นการเอ่ยนามพระเจ้าแทนเช่น กล่าวว่า อัลลอฮฺ หรือ อัลลอฮฺอักบร นอกจากนั้นการตกแต่งบ้านเรือนที่พักอาศัยของมุอัลลัฟ พบว่ามุอัลลัฟประดับผนังด้วยภาพติดผนังที่เป็นรูปหรือข้อความที่เป็นลักษณะเฉพาะของมุสลิม การติดสติ๊กเกอร์ข้อความภาษาอาหรับที่กระจัดกระจาย การห้อยสัญลักษณ์ชื่อนามพระอัลลอฮฺ(ซบ.) หรือนามศาสดา (นบี) มุฮัมมัด (ศ็อลฯ) ที่กระจัดจางหลังในรถยนต์

นอกจากนี้ ความเชื่อถือ ขนบธรรมเนียม ประเพณี วัฒนธรรมเดิมของมุอัลลัฟ เป็นเงื่อนไขสำคัญอีกประการหนึ่งที่ส่งผลต่อการเรียนรู้อัตลักษณ์ความเป็นมุสลิมของมุอัลลัฟ ที่มีผลต่อการปรับเปลี่ยนบุคลิกภาพของตนเอง ผู้วิจัยพบว่ามุอัลลัฟแต่ละคนมี ความ แตกต่างกัน ในเรื่องความเคร่งครัดในการนับถือตามความเชื่อถือในศาสนาเดิม ในขนบธรรมเนียมประเพณีและวัฒนธรรมเดิมของแต่ละคนตามที่ได้รับสืบทอดต่อกันมาตามบรรพบุรุษของตนเอง มุอัลลัฟบางคนมีความเคร่งครัดปฏิบัติตามความเชื่อเดิมอยู่อย่างสม่ำเสมอ แต่มุอัลลัฟบางคนไม่เคร่งครัด ไม่ว่ามุอัลลัฟจะมีความ

เคร่งครัดในความเชื่อถือเดิม ปฏิบัติตามขนบธรรมเนียม ประเพณี วัฒนธรรมเดิมมาอย่างไรก็ตาม เมื่อมุฮัลล์ฟเปลี่ยนมานับถือศาสนาอิสลามแล้วย่อมส่งผลต่อการดำเนินวิถีชีวิตในฐานะความเป็นมุสลิมอย่างหลีกเลี่ยงไม่ได้ เพราะมุฮัลล์ฟไม่สามารถปฏิบัติตามการนับถือหรือความเชื่อเดิมที่ขัดกับหลักการของศาสนาอิสลามได้

การเปลี่ยนจากนับถือศาสนาพุทธมาเป็นการนับถือศาสนาอิสลามของมุฮัลล์ฟจึงเป็นการปะทะกันระหว่างความรู้เดิมแบบศาสนาพุทธและความรู้ใหม่แบบศาสนาอิสลาม ผู้วิจัยพบข้อสังเกตอย่างหนึ่งจากข้อมูลที่ได้จากการสัมภาษณ์มุฮัลล์ฟ คือ ไม่ว่ามุฮัลล์ฟในเขตชุมชนเมืองหรือชุมชนชนบทก็ตาม ในที่สุดแล้วเมื่อมุฮัลล์ฟต้องการใช้ชีวิตความเป็นผู้นับถือศาสนาอิสลาม มีวิถีชีวิตมุสลิมอย่างสมบูรณ์ได้นั้น มุฮัลล์ฟจำเป็นต้องปฏิเสธการนับถือตามความเชื่อเดิมที่ตนเองมีอยู่ การเปลี่ยนศาสนาของมุฮัลล์ฟเป็นการตัดสินใจในระดับปัจเจกที่มุฮัลล์ฟคิดและตัดสินใจด้วยตนเองจากปัจจัยสำคัญคือการที่มุฮัลล์ฟต้องการแต่งงานกับชาวมุสลิม

การเปลี่ยนศาสนาจึงเป็นเรื่องของการสร้างตัวตนใหม่ของมุฮัลล์ฟ การนับถือศาสนาอิสลามของมุฮัลล์ฟจึงเป็นสิ่งบ่งบอกถึงตัวตนที่จำเป็นต้องมีความเชื่อและการปฏิบัติตนตามขนบธรรมเนียม ประเพณี วัฒนธรรม ตามหลักการของศาสนาอิสลาม จากการเปรียบเทียบข้อมูลที่ได้จากมุฮัลล์ฟในเขตชุมชนเมืองและชุมชนชนบท ข้อสังเกตอีกประการหนึ่งที่ผู้วิจัยพบคือ สิ่งที่จะช่วยให้มุฮัลล์ฟจัดการกับการนับถือเดิมได้โดยง่ายนั้น มุฮัลล์ฟทุกคนต้องเรียนรู้หลักการศาสนาอิสลามด้วยความจริงใจเพื่อเพิ่มทักษะในการแก้ปัญหาการดำเนินชีวิตที่เกิดขึ้นกับตนเอง มุฮัลล์ฟต้องมีความเชื่อมั่นว่าตนเองสามารถทำได้ เพื่อให้ตนเองเข้าถึงและยอมรับในหลักการของศาสนาอิสลาม สามารถวิเคราะห์ แยกแยะ เพื่อหาทางเลือกที่ดีที่สุดในการเรียนรู้อัตลักษณ์ความเป็นมุสลิมให้กับตนเอง และสามารถตอบคำถามตนเองได้ทุกเมื่อว่า ขณะนี้ตนเองเป็นใคร ยืนอยู่ ณ จุดใด และจะก้าวเดินชีวิตต่อไปอย่างไร และคนอื่นมองตนเองอย่างไร

ดังนั้นกว่าที่มุฮัลล์ฟจะมีเจตคติต่อการเรียนรู้อัตลักษณ์ความเป็นมุสลิมจึงต้องใช้เวลา ซึ่งมีความแตกต่างกันในระหว่างมุฮัลล์ฟแต่ละคนไม่ว่ามุฮัลล์ฟผู้นั้นจะอยู่ในชุมชนเมืองหรือชุมชนชนบท มุฮัลล์ฟแต่ละคนมีเจตคติในการเรียนรู้อัตลักษณ์ความเป็นมุสลิมต่อสถานการณ์เดียวกันแตกต่างกันได้ โดยขึ้นอยู่กับประสบการณ์จากการเรียนรู้ของตัวเอง การเรียนรู้อัตลักษณ์ความเป็นมุสลิมของมุฮัลล์ฟจึงเป็นการเปลี่ยนแปลงพฤติกรรมที่ไม่อาจสังเกตได้โดยตรง แต่สามารถรู้ได้จากพฤติกรรมหรือการกระทำที่มุฮัลล์ฟแสดงออกมาให้ผู้อื่นพบเห็น เจตคติจึงเป็นตัวแปรหนึ่งในสถานการณ์ที่เอื้อ

อำนวยการเรียนรู้ของมัลลัฟ นำไปสู่ความสอดคล้องระหว่างพฤติกรรม ความรู้สึกนึกคิด ที่มัลลัฟ จะต้องเผชิญต่อการเรียนรู้ในอัตลักษณ์ความเป็นมุสลิมของตนเอง

พฤติกรรมการเรียนรู้และการสื่อสารอัตลักษณ์ความเป็นมุสลิมของมัลลัฟในเขตชุมชนเมืองและชุมชนชนบทให้บุคคลอื่นได้รับรู้ ได้เห็นด้วยการแสดงออกทั้งรูปของวจนภาษาและอวจนภาษา ในบทบาทความเป็นมุสลิม ตามเวลา สถานที่ ความเหมาะสม และ สถานการณ์ ในขณะที่มีการสื่อสาร ไม่แตกต่างกัน โดยเฉพาะการสื่อสารระหว่างบุคคลและการสื่อสารกลุ่มทั้งที่รู้จักกับมัลลัฟ หรือไม่รู้จักกับมัลลัฟมาก่อน มี 2 รูปแบบ คือ แบบเป็นทางการและแบบไม่เป็นทางการ ไม่มีข้อจำกัดว่าจะต้องใช้เวลามากน้อยเท่าไร อาจใช้เวลาเพียงไม่กี่นาทีหรือในบางโอกาสอาจใช้เวลาถึงชั่วโมงหรือมากกว่านั้น การสื่อสารอาจไม่มีวัตถุประสงค์ที่แน่นอนและไม่มีการวางแผนไว้ก่อนล่วงหน้า การสื่อสารของมัลลัฟกับคู่สื่อสารอาจเริ่มต้นจากรูปแบบที่ไม่เป็นทางการก่อนจากนั้นพัฒนารูปแบบที่เป็นทางการได้ขึ้นอยู่กับประเด็นการสื่อสาร ซึ่งจะประสบผลสำเร็จหรือไม่นั้น เกิดจากประสิทธิภาพของการสื่อสาร และปัจจัยอื่นๆ มาเกี่ยวข้อง เช่น บรรยากาศในขณะที่สื่อสาร ความเป็นส่วนตัว บทบาทของคู่สื่อสาร รวมถึงประสบการณ์ในการสื่อสารกันในครั้งก่อนๆ ระหว่างมัลลัฟและผู้สื่อสารกันบ่อยครั้งจะรู้จักและเข้าใจทัศนะของกัน ได้ดี จนพัฒนาเป็นความรู้สึกไว้วางใจกัน

เมื่อมัลลัฟมีความเป็นส่วนตัว ความคิดและอารมณ์จะมีอิสระ และแสดงออกอย่างเปิดเผย เช่น การสื่อสารภายในบุคคลเมื่อมัลลัฟอยู่ตามลำพังและสื่อสารกับตนเองด้วยการปฏิบัติศาสนกิจ ความคิดอ่านจะแผ่กว้างได้อย่างเต็มที่ มีความเป็นส่วนตัว เนื่องจากไม่มีสิ่งควบคุมจากภายนอก เมื่อมัลลัฟเกิดปัญหา ข้อสงสัยที่เกิดจากการสื่อสารกับตนเองแล้วมัลลัฟจะนำปัญหานั้นเป็นประเด็นการสื่อสารกับบุคคลอื่น ซึ่งลักษณะการสื่อสารจะเปลี่ยนจากการสื่อสารภายในบุคคลเป็นการสื่อสารระหว่างบุคคลและการสื่อสารกลุ่ม เมื่อมัลลัฟสื่อสารระหว่างบุคคลหรือการสื่อสารกลุ่มจะปรับความคิดและปฏิกิริยาตอบสนองของตนเองจากการสื่อสารในตนเองให้เหมาะสมกับบุคคลที่กำลังสื่อสารด้วย การสื่อสารระหว่างบุคคลของมัลลัฟจึงเริ่มด้วยบรรยากาศที่เป็นกันเองอย่างไม่เป็นทางการและพัฒนาไปสู่การสื่อสารที่เป็นทางการ และถ้าคู่สื่อสารเป็นคนสนิท เป็นเพื่อนสนิท หรือเป็นคนรักใคร่คุ้นเคยกันที่มัลลัฟไว้วางใจสามารถขอคำปรึกษาได้ ก็อาจจะมีการปรึกษาและเปิดเผยปัญหาที่เป็นเรื่องส่วนตัว ช่วยให้มัลลัฟเกิดความมั่นใจในการเรียนรู้และการสื่อสารอัตลักษณ์ความเป็นมุสลิมของตนเองกับบุคคลอื่น การเรียนรู้และการสื่อสารอัตลักษณ์ความเป็นมุสลิมของมัลลัฟทั้งในเขตชุมชนเมืองและชุมชนชนบทโดยภาพรวมจึง ไม่แตกต่างกัน

## 7.5 การสร้างพื้นที่สำหรับอัตลักษณ์ความเป็นมุสลิมของมุสลิม

ข้อมูลที่ได้จากกลุ่มตัวอย่าง พบว่า การสร้างความสัมพันธ์ระหว่างมุสลิมกับมุสลิมที่เป็นสามีหรือภรรยาของตนเองเริ่มจากรูปแบบของการเป็นเพื่อน จากนั้นคบหากันจนเป็นการสร้างครอบครัวมุสลิมใหม่เกิดขึ้นนั้น ทำให้เกิดการผสมผสานทางวัฒนธรรมเรียกได้ว่าเป็นวัฒนธรรมลูกผสม เป็นวัฒนธรรมใหม่ที่กลมกลืนความเป็นคนไทยเข้าด้วยกัน ในขณะที่มุสลิมมีวิถีชีวิตความเป็นมุสลิม แต่ก็ยังมีอัตลักษณ์ของความเป็นคนไทยที่เข้มข้นอยู่ในตัวเอง วิถีชีวิตตามความเชื่อถือเดิมที่ไม่ขัดกับความเชื่อตามหลักการของศาสนาอิสลามของมุสลิมยังคงอยู่ เพียงแต่มีปรัชญาดำเนินชีวิตที่เปลี่ยนไป เพราะศาสนาอิสลามตามความเชื่อของคนมุสลิมนั้นมีความหมายมากกว่าศาสนาหรือความเชื่อ แต่เป็นบูรณาการของวิถีชีวิตทุกด้านที่เกี่ยวข้องกับคนในชุมชนมุสลิม ดังนั้น การเปลี่ยนแปลงที่เกิดขึ้นในชีวิตของมุสลิมจึงมีความหมายที่ไม่สามารถแยก "ส่วนย่อย" ออกจาก "ส่วนรวม" ได้เลย เนื่องจากเป็นบุคลิกภาพของมุสลิมแต่ละคนแตกต่างกันตามภูมิภานาท้องถิ่นเดิมของตนก่อนมาผสมผสานให้อยู่ร่วมกันในพื้นที่ของวาทกรรม "อัตลักษณ์ความเป็นมุสลิม" มุสลิมแต่ละคนจึงมีการแสดงออกจากความแตกต่างหลากหลายของอัตลักษณ์ ของสถานที่ ของเวลา ที่แตกต่างกัน

ความเป็นจริงที่มุสลิมพบเจออาจไม่ใช่เรื่องปกติธรรมดาที่มุสลิมเคยพบเจอ เนื่องจากว่ามุสลิมต้องมีความตระหนักในความเป็นมุสลิมของตนเองดังได้กล่าวไปในตอนต้นของบทที่ 7 นี้ กล่าวได้ว่าเมื่อมุสลิมมีปฏิสัมพันธ์กับบุคคลอื่น อัตลักษณ์ความเป็นมุสลิมของมุสลิมที่เกิดขึ้นจะมาจาก การปรับตัวอยู่ตลอดเวลาเพื่อให้สอดคล้องกับสถานการณ์ต่างๆ อัตลักษณ์ ความเป็นมุสลิมของมุสลิมคือสิ่งที่มุสลิมแสดงออกมาจากความคาดหวังว่าจะไปให้ถึง แต่สิ่งที่มุสลิมสื่อสารออกมาได้แก่นั้นและถูกผู้อื่นสามารถเข้าถึงหรือรับรู้โดยดีความได้เพียงระดับหนึ่ง จึงเป็นสิ่งที่นำมาสู่การเรียนรู้และการสื่อสารระหว่างมุสลิมและบุคคลที่มุสลิมมีปฏิสัมพันธ์ด้วย

ในกรณีของ ฮาบีบะห์ (สัมภาษณ์ 10 ธันวาคม 2552) เธอยืนยันตัวเองในความต้องการแสดงออกซึ่งอัตลักษณ์ความเป็นมุสลิมของมุสลิมด้วยการเลือกตัดสินใจที่จะสวมผ้าคลุมผมหรือฮิญาบอย่างเปิดเผยตามความเชื่อทางศาสนา โดยที่เธอก็ยังคงสวมเสื้อผ้าแบบสุภาพและนุ่งกางเกงยีนส์แบบอย่างตะวันตก แต่เธอก็ไม่ใช่การแสดงออกอย่างแข็งกร้าว หากแต่เป็นการต่อรองอัตลักษณ์ทางวัฒนธรรมที่เธอต้องการแสดงออกให้ผู้อื่นทราบมากกว่า นอกจากนั้นชื่อใหม่ของเธอที่ได้รับการเรียกขานจากเพื่อนและบุคคลอื่น ก็ยังเป็นอีกสิ่งหนึ่งที่แสดงอัตลักษณ์ความเป็นมุสลิมของเธอ การแสดงอัตลักษณ์ของฮาบีบะห์จึงมีการผสมผสานและสร้างใหม่เป็นสิ่งสะท้อนภาพตัวตนของอัตลักษณ์เชิงหยุดนิ่งในอัตลักษณ์ความเป็นมุสลิมของฮาบีบะห์ในโลกชีวิตประจำวันที่เปลี่ยนแปลงอยู่ตลอดเวลา

ดังนั้นอัตลักษณ์จึงมีพื้นที่การแสดงออกและพื้นที่ที่อยู่ในความคิดหรือจินตนาการเพราะ ส่วนหนึ่งของมูอัลลัฟยังผูกพันกับอัตลักษณ์เดิม ไม่ว่าจะ เป็น ภาษา หน้าตา บุคลิก อันเป็นสิ่งที่ แสดงออกภายนอก และอัตลักษณ์ความเป็นมุสลิมเป็นสิ่งที่อยู่ในความคิดของมูอัลลัฟที่ได้รับการ ปลุกฝังขึ้นมาใหม่ผสมผสานกับสิ่งอื่นมากมาย เสมือนว่ามีระยะห่างระหว่างกันที่สามารถแบ่งแยก ออกมาได้ชัดเจน ดังนั้นระยะห่างระหว่างอัตลักษณ์เดิมของตนและอัตลักษณ์ความเป็นมุสลิมที่ เกิดขึ้นใหม่จึงเสมือนเป็นพื้นที่พิเศษ ที่ฮาบีบะห์สามารถแสดงตนเองออกมาได้ อัตลักษณ์เป็นเพียง ความตั้งใจหรือเป็นความพยายามของมูอัลลัฟแต่ละคน สิ่งที่เป็นได้คือ ผลอันมาจากความตั้งใจที่แสดง ตัวตนออกมาแบบไม่ซ้ำกันในแต่ละครั้งแสดงถึงความหลากหลายอยู่บนพื้นฐานของวัจนภาษา และอวัจนภาษาในการสื่อสารระหว่างกันของมูอัลลัฟกับบุคคลอื่น การแสดงอัตลักษณ์ความเป็น มุสลิมของมูอัลลัฟจึงเป็นการทำให้มันเกิดขึ้นจริงในขณะที่สื่อสาร จากสิ่งที่มูอัลลัฟได้เรียนรู้เกี่ยวกับ หลักการศาสนาอิสลามมาอย่างกระจัดกระจาย ให้เกิดการเรียงตัวเองขึ้นใหม่ต่อหน้าคู่สื่อสารโดยจาก การควบคุมตนเองของ การรับรู้ความหมายโดยนัยผ่านการรับรู้ของบุคคลอื่นตามที่มูอัลลัฟคาดหมาย แต่อย่างไรก็ตามผลตอบรับที่มูอัลลัฟได้รับกลับมานั้นอาจทำให้มูอัลลัฟเกิดความตระหนักในตนเองได้ ว่าควรต้องมีการปรับปรุงการเรียนรู้และการสื่อสารอัตลักษณ์ความเป็นมุสลิมของตนเองอย่างไร

## 7.6 ปัจจัยที่ส่งผลต่อการแสดงออกถึงอัตลักษณ์ความเป็นมุสลิมของมูอัลลัฟ

การปรับเปลี่ยนพฤติกรรมการเรียนรู้และการสื่อสารอัตลักษณ์ความเป็นมุสลิมของมูอัลลัฟ ในเขตชุมชนเมืองและชุมชนชนบท ซึ่งมีลักษณะทั้งที่เป็น การสื่อสารภายในบุคคล การสื่อสาร ระหว่างบุคคล และ การสื่อสารกลุ่ม พบว่าปัจจัยที่ส่งผลต่อการแสดงออกถึงการเรียนรู้และการ สื่อสารอัตลักษณ์ความเป็นมุสลิมของมูอัลลัฟ ขึ้นอยู่กับบริบทของสิ่งแวดล้อมทางครอบครัว และ สิ่งแวดล้อมทางชุมชนหรือสังคมที่มูอัลลัฟอาศัยอยู่

### 7.6.1 สิ่งแวดล้อมทางครอบครัว

การอยู่ร่วมครอบครัวใหม่ของมูอัลลัฟจะมีวิถีชีวิตและการปฏิบัติตนที่แตกต่างจาก ครอบครัวเดิมของมูอัลลัฟ ทั้งนี้ขึ้นอยู่กับวัฒนธรรมในครอบครัวเดิมของมูอัลลัฟที่ถ่ายทอด อบรม และปลูกฝังจนเป็นพฤติกรรมสืบต่อกันมา เมื่อมูอัลลัฟแต่งงานความต้องการมีครอบครัวที่สมบูรณ์มี ความสุข เป็นความต้องการของมูอัลลัฟเช่นเดียวกับบุคคลทั่วไปทุกคน ข้อมูลที่ได้จากการสัมภาษณ์ และการสังเกตมูอัลลัฟทั้งในเขตชุมชนเมืองและชุมชนชนบท พบว่า ระบบครอบครัวของมูอัลลัฟมีทั้ง ลักษณะที่เป็นระบบครอบครัวรวม และระบบครอบครัวแยก มูอัลลัฟที่อยู่ในครอบครัวที่มีความ เคร่งครัดในหลักการของศาสนาอิสลามก็จะช่วยส่งเสริมพฤติกรรมการเรียนรู้และการสื่อสารอัตลักษณ์ ความเป็นมุสลิมของมูอัลลัฟได้เป็นอย่างดี

ส่วนมุอัลลัฟที่อยู่ในครอบครัวที่ไม่เข้มแข็งในหลักการของศาสนาอิสลาม พบว่าหลังจากที่มุอัลลัฟแต่งงานกับมุสลิมไปแล้วผู้ที่มีส่วนสำคัญในการเรียนรู้และการสื่อสารอัตลักษณ์ความเป็นมุสลิมคือสามีหรือภรรยาของมุอัลลัฟเอง ถ้าสามีหรือภรรยาของมุอัลลัฟไม่มีความเข้มแข็งในหลักการของศาสนาอิสลามการเรียนรู้และการสื่อสารอัตลักษณ์ของมุสลิมก็จะมีลักษณะการเปลี่ยนแปลงที่ช้า ซึ่งสังเกตได้จากมุอัลลัฟที่ให้ข้อมูลกับผู้สัมภาษณ์ว่า ตนเองรู้ว่าจะเรียนอะไรจากใครที่ไหนอย่างไร แต่ตนเองไม่มีเวลาที่จะเรียนรู้ การเรียนรู้และการสื่อสารอัตลักษณ์ความเป็นมุสลิมไม่ว่าจะเป็นมุอัลลัฟในเขตชุมชนเมืองหรือชุมชนชนบทก็ตามจะเกิดขึ้นอยู่ตลอดเวลาเนื่องจากมุอัลลัฟต้องติดต่อสัมพันธ์กับบุคคลอื่นในครอบครัว บรรยากาศความเป็นมุสลิมในครอบครัวจะช่วยส่งเสริมอัตลักษณ์ความเป็นมุสลิมของมุอัลลัฟได้ พบว่า การเรียนรู้และการสื่อสารอัตลักษณ์มุสลิมของมุอัลลัฟจะถูกต้องหรือไม่ นั่น สิ่งสำคัญที่สุดคือตัวมุอัลลัฟเองต้องมีความตระหนักในความเป็นมุสลิมของตนเอง มีจิตสำนึกของความเป็นมุสลิมด้วยความศรัทธาอย่างแท้จริงมิใช่เข้ารับศาสนาอิสลามเพื่อการแต่งงานกับมุสลิมเท่านั้น จึงเป็นหน้าที่ของมุอัลลัฟต้องเรียนรู้หลักการของศาสนาอิสลามอย่างสม่ำเสมอหลังจากแต่งงานกับมุสลิม

#### 7.6.2 สิ่งแวดล้อมทางชุมชนหรือสังคม

การสื่อสารระหว่างบุคคลหรือการสื่อสารกลุ่มของมุอัลลัฟกับบุคคลที่มาจากวัฒนธรรมอื่นที่ไม่ใช่วัฒนธรรมของผู้นับถือศาสนาอิสลาม มีให้มุอัลลัฟพบเสมอในฐานะที่มุอัลลัฟเป็นมุสลิม การที่มุอัลลัฟออกจากวัฒนธรรมเดิมของตนก้าวสู่วัฒนธรรมอิสลามอาจเกิดปัญหาการสื่อสารระหว่างวัฒนธรรม มุอัลลัฟจะมีการปรับตัวมากน้อยในการเรียนรู้และการสื่อสารอัตลักษณ์ความเป็นมุสลิมต่างกัน การเรียนรู้วัฒนธรรมอิสลามของมุอัลลัฟและละทิ้งวัฒนธรรมเดิมที่เคยเรียนรู้ ทำให้มุอัลลัฟต้องเรียนรู้การปรับตัวเพื่อเข้าสู่วัฒนธรรมใหม่และมีส่วนร่วมกับวัฒนธรรมใหม่ มุอัลลัฟสามารถปรับตัวได้มากน้อยอย่างไรขึ้นอยู่กับพื้นฐานส่วนบุคคลเช่น บุคลิกนิสัย ทัศนคติ และจากความช่วยเหลือและสนับสนุนจากบุคคลในชุมชนหรือสังคมที่มุอัลลัฟอาศัยอยู่ มุอัลลัฟจำเป็นต้องเข้าใจความแตกต่างของวัฒนธรรมอิสลามกับวัฒนธรรมอื่นที่ต่างจากวัฒนธรรมอิสลาม

ข้อมูลจากการศึกษา พบว่า มุอัลลัฟในเขตชุมชนเมืองสามารถเข้าถึงแหล่งเรียนรู้หลักการของศาสนาอิสลามได้ดีกว่ามุอัลลัฟในเขตชนบท แต่อยู่ที่ตัวของมุอัลลัฟเองว่าจะเข้าถึงแหล่งเรียนรู้หรือไม่ มุอัลลัฟในชุมชนเมืองถ้าไม่สนใจ ไม่เข้าถึงแหล่งเรียนรู้ การเรียนรู้และการสื่อสารอัตลักษณ์ความเป็นมุสลิมก็จะเกิดขึ้นได้น้อยกว่ามุอัลลัฟที่อยู่ในชนบทที่สนใจหาความรู้และพยายามเข้าถึงแหล่งเรียนรู้ในชุมชนที่อาศัย ไม่ว่าสิ่งแวดล้อมทางชุมชนหรือสังคมของมุอัลลัฟจะเอื้อต่อการเรียนรู้



หลักการของศาสนาอิสลามมากน้อยอย่างไรก็ตาม ถ้ามุฮัลล์ฟไม่ให้ความสนใจ ไม่ได้ใจที่จะเรียนรู้เกี่ยวกับหลักการของศาสนาอิสลามแล้ว การอาศัยอยู่ในชุมชนเมืองหรือชุมชนชนบทก็ไม่ใช่เรื่องสำคัญที่จะส่งเสริมการเรียนรู้และการสื่อสารอัตลักษณ์ความเป็นมุสลิมของมุฮัลล์ฟ ข้อมูลจากการสัมภาษณ์มุฮัลล์ฟทั้งในเขตชุมชนเมืองและชุมชนชนบท พบว่า มุฮัลล์ฟได้รับการเรียนรู้จากหลักการของศาสนาอิสลาม ไม่แตกต่างกัน คือมุฮัลล์ฟจะได้เรียนรู้เกี่ยวกับหลักการศรัทธา หลักการปฏิบัติ และหลักจริยธรรมเหมือนกัน

กล่าวได้ว่ามุฮัลล์ฟในเขตชุมชนเมืองสามารถเรียนรู้หลักการศาสนาอิสลามในเรื่องที่ตนเองต้องการได้จากแหล่งเรียนรู้ในชนบท เช่นเดียวกันมุฮัลล์ฟในชนบทก็สามารถศึกษาหาความรู้เพิ่มเติมในหลักการของศาสนาอิสลามได้จากแหล่งเรียนรู้ในชุมชนเมือง บริบทของสิ่งแวดล้อมทางครอบครัว ชุมชนหรือสังคมทั้งที่เป็นมุสลิมและไม่ใช่มุสลิมจะช่วยส่งเสริมและสนับสนุนให้มุฮัลล์ฟในเขตชุมชนเมืองและชุมชนชนบทเรียนรู้และสื่อสารอัตลักษณ์ความเป็นมุสลิมได้อย่างถูกต้องสมบูรณ์ โดยมีปัจจัยที่ส่งผลต่อพฤติกรรมการเรียนรู้และการสื่อสารอัตลักษณ์ความเป็นมุสลิมของมุฮัลล์ฟ ได้แก่ สภาพแวดล้อมขณะสื่อสาร ประเด็นการสื่อสาร ตัวมุฮัลล์ฟในฐานะผู้สื่อสาร บุคคลที่มุฮัลล์ฟสื่อสารด้วย และผลที่ต้องการจากการสื่อสาร

**สภาพแวดล้อมขณะสื่อสาร :** เป็นเงื่อนไขซึ่งก่อให้เกิดสถานการณ์หนึ่งๆ ขึ้นมา ได้แก่ ความตระหนักในความเป็นมุสลิมของมุฮัลล์ฟ การเผชิญหน้าระหว่างมุฮัลล์ฟกับคู่สื่อสาร ทั้งอย่างเป็นทางการและไม่เป็นทางการกับบุคคลหรือกลุ่มคน ณ สถานที่ใดสถานที่หนึ่ง ในช่วงเวลาใดเวลาหนึ่ง หรือในกิจกรรมอย่างใดอย่างหนึ่ง หากมุฮัลล์ฟเผชิญหน้ากับบุคคลที่รู้จักสนิทสนม หรือคนที่คุ้นเคยกันมาก่อน และบุคคลนั้นรู้ว่ามุฮัลล์ฟเป็นมุสลิม พบว่า มุฮัลล์ฟจะไม่สื่อสารหรือแสดงอัตลักษณ์มุสลิมออกมา แต่ในกรณีที่มุฮัลล์ฟเข้าไปมีส่วนร่วมหรือเป็นสมาชิกของกลุ่มใดกลุ่มหนึ่งซึ่งบุคคลในกลุ่มนั้นไม่รู้จักกับมุฮัลล์ฟ มุฮัลล์ฟจะสื่อสารอัตลักษณ์โดยตระหนักถึงความเป็นมุสลิมของตนเองด้วยการเปิดเผยตัวตน โดยการแจ้งให้ทราบ สำหรับมุฮัลล์ฟหญิงถึงแม้บุคคลที่มุฮัลล์ฟติดต่อสื่อสารด้วยไม่รู้จักกันมาก่อน ถ้ามุฮัลล์ฟหญิงผู้นั้นแต่งกายคลุมอียาบก็จะเป็นการแจ้งให้บุคคลอื่นที่ไม่รู้จักทราบได้ทันทีว่ามุฮัลล์ฟเป็นมุสลิม มุฮัลล์ฟไม่ว่าชายหรือหญิงเมื่อออกนอกบ้านไม่แต่งกายแสดงให้ผู้อื่นรู้ว่า เป็นมุสลิม บุคคลอื่นที่พบเห็นมุฮัลล์ฟจะไม่สามารถบอกได้ว่ามุฮัลล์ฟเป็นมุสลิม เพราะจะกลมกลืนกับคนทั่วไปในสังคม

แต่ถ้าในสถานการณ์นั้นๆ เป็นเรื่องที่เกี่ยวข้องกับหลักการของศาสนาอิสลามแล้ว ถ้าหลีกเลี่ยงได้ตัวมุอัลลัฟในฐานะผู้สื่อสารเลือกที่จะหลีกเลี่ยงออกจากสถานการณ์นั้น ถ้าไม่สามารถหลีกเลี่ยงได้มุอัลลัฟจะสื่อสารด้วยการบอกกล่าวให้บุคคลอื่นทราบว่าคุณเป็นมุสลิม เพื่อที่จะได้รับการปฏิบัติต่อกันอย่างถูกต้อง เข้าใจกันทั้งสองฝ่าย เป็นการรักษาความสัมพันธ์ที่ดีระหว่างกันในสภาวะแวดล้อมขณะสื่อสาร ความตระหนักในอัตลักษณ์ความเป็นมุสลิมจึงเป็นสิ่งที่เกิดขึ้นกับมุอัลลัฟจากการที่มุอัลลัฟอาจจะเคยเคร่งครัดหรือไม่ก็ตามในศาสนาเดิมที่นับถืออยู่แล้วต้องเปลี่ยนตัวให้เป็นคนที่มีความเคร่งครัดมากขึ้นเมื่อตนเองเข้ามานับถือศาสนาอิสลามเป็นการผลักดันให้เกิดการเปลี่ยนแปลงในพฤติกรรมการเรียนรู้และการสื่อสารอัตลักษณ์ความเป็นมุสลิมของมุอัลลัฟ

สิ่งที่เกิดผลกระทบกับมุอัลลัฟเองอย่างเห็นได้ชัดคือความตระหนักถึงความเป็นมุสลิมเมื่อมุอัลลัฟไปมาหาสู่หรือติดต่อกับครอบครัวเดิม กลุ่มคนกลุ่มเดิมที่มุอัลลัฟเคยมีปฏิสัมพันธ์ในฐานะความเป็นมุสลิม พบว่า มุอัลลัฟเลือกที่จะหลีกเลี่ยงในสิ่งที่เห็นว่าขัดกับหลักการของศาสนาอิสลามในสภาวะแวดล้อมในขณะนั้น หรือในสถานการณ์การสื่อสารในขณะนั้น แสดงให้เห็นถึงพฤติกรรมความเคร่งครัดที่มีต่อการเปลี่ยนแปลงใหม่ของตนเอง ถึงแม้จะไม่สามารถบอกได้ว่ามุอัลลัฟจะเคร่งครัดในหลักการของศาสนาอิสลามมากน้อยเพียงใด แต่จากข้อมูลที่ผู้วิจัยได้จากการสังเกตและการสัมภาษณ์มุอัลลัฟทั้งในเขตชุมชนเมืองและชุมชนชนบท พบว่า พฤติกรรมการเรียนรู้และการสื่อสารอัตลักษณ์ความเป็นมุสลิมแสดงออกให้เห็นว่ามุอัลลัฟมีความตระหนักถึงอัตลักษณ์ความเป็นมุสลิมของตนเอง ข้อสังเกตบางประการที่ผู้วิจัยพบคือ พฤติกรรมการเรียนรู้และการสื่อสารอัตลักษณ์ความเป็นมุสลิมไม่ใช่สิ่งที่บ่งบอกว่ามุอัลลัฟคนนั้นมีความเคร่งครัดในหลักการของศาสนาอิสลามอย่างแท้จริงหรือไม่ เป็นเพียงพฤติกรรมการต่อรองเพื่อสื่อความหมายกับบุคคลอื่นในบางสิ่งที่มุอัลลัฟต้องการในสภาวะแวดล้อมของการสื่อสารในขณะนั้น

**ประเด็นการสื่อสาร :** ประเด็นการสื่อสารระหว่างมุอัลลัฟกับบุคคลอื่นแบ่งออกได้ 2 ประเด็นหลัก โดยประเด็นแรกเป็นประเด็นที่เกี่ยวข้องกับการหลักการศาสนาอิสลามโดยตรงหรือสื่อสารกันในเรื่องต่างๆ ไปแต่มีเรื่องของหลักการศาสนาอิสลามเข้ามาเกี่ยวข้อง และประเด็นที่สองคือเรื่องที่ไม่เกี่ยวข้องกับหลักการของศาสนาอิสลาม

ประเด็นที่เกี่ยวข้องกับหลักการของศาสนาอิสลาม พบว่า ในช่วงแรกของการที่มุอัลลัฟคบหากับมุสลิมในฐานะคนรักและหลังจากช่วงแรกของการนิกะหฺ (แต่งงาน) กันแล้ว มุอัลลัฟทั้งในเขตชุมชนเมืองและชุมชนชนบทจะเรียนรู้และสื่อสารกับมุสลิม ในประเด็นที่เกี่ยวข้องกับหลักการศาสนาอิสลาม เพื่อเป็นการเรียนรู้ซึ่งกัน เป็นประเด็นที่เกี่ยวข้องกับเรื่องการศึกษาปฏิบัติศาสนกิจ และการศรัทธา

โดยมักจะเริ่มต้นด้วยการที่มุฮัลล์ฟเป็นฝ่ายสอบถามในประเด็นที่มุฮัลล์ฟไม่เข้าใจหรือเกิดความสงสัยขึ้นกับตนเอง โดยบุคคลแรกที่มุฮัลล์ฟเลือกที่จะสอบถามก็คือสามีหรือภรรยาของมุฮัลล์ฟเอง หรืออาจจะเป็นบุคคลที่มุฮัลล์ฟไว้วางใจและสามารถพูดคุยได้ ด้วยความเป็นมิตร ด้วยความรู้สึกเป็นพี่น้องมุสลิม จากเพื่อนมุสลิมของมุฮัลล์ฟหรือจากมุสลิมคนอื่นๆ ที่มุฮัลล์ฟรู้จัก

สำหรับประเด็นการสื่อสารในเรื่องต่างๆ ไปแต่มีเรื่องที่เกี่ยวข้องกับหลักการของอิสลามพบว่า การสื่อสารของมุฮัลล์ฟกับบุคคลอื่นเมื่อมีเรื่องที่เกี่ยวข้องกับศาสนาอิสลามมุฮัลล์ฟจะมีลักษณะเป็นการแลกเปลี่ยนทัศนะระหว่างกันเมื่อบุคคลที่มุฮัลล์ฟสื่อสารด้วยเป็นมุสลิม ไม่ว่าจะบุคคลนั้นจะเคยรู้จักหรือไม่เคยรู้จักมุฮัลล์ฟมาก่อนก็ตาม ประเด็นการสื่อสารที่มุฮัลล์ฟสื่อสารด้วยจะเป็นเรื่องที่มุฮัลล์ฟได้เรียนรู้และได้สื่อสารเพื่อความเข้าใจในหลักการของศาสนาอิสลามมากยิ่งขึ้น ไม่มีประเด็นการสื่อสารที่จะเป็นข้อโต้แย้งหรือเปรียบเทียบในเรื่องความเชื่อถือ หรือความศรัทธาเดิมที่มุฮัลล์ฟเคยประพฤติปฏิบัติมา แต่จะเป็นประเด็นการสื่อสารที่มุฮัลล์ฟจะได้รับคำแนะนำ ได้รับแนวทางจากมุสลิมที่มุฮัลล์ฟสื่อสารด้วยว่า เมื่อเป็นมุสลิมแล้วมุฮัลล์ฟควรจะต้องประพฤติปฏิบัติตนอย่างไร เพื่อให้ผู้อื่นมองเห็นความเป็นมุสลิมของตัวเอง

ประเด็นในเรื่องที่ไม่เกี่ยวข้องกับหลักการของศาสนาอิสลามและในระหว่างการปฏิสัมพันธ์สื่อสารกันนั้น ไม่มีสถานการณ์หรือเหตุการณ์ใดที่เกี่ยวข้องอัตลักษณ์ความเป็นมุสลิมของมุฮัลล์ฟ มุฮัลล์ฟจะไม่มีการเปิดเผยอัตลักษณ์ความเป็นมุสลิมให้กับบุคคลที่กำลังมีปฏิสัมพันธ์นั้น ทราบได้ว่าตนเองเป็นมุสลิมนอกเสียจากว่ามุฮัลล์ฟมีสัญลักษณ์ของความเป็นมุสลิมแสดงให้เห็น เช่น การแต่งกายของมุฮัลล์ฟหญิง ถ้าแต่งปกติเหมือนคนไทยทั่วไปและประเด็นการพูดคุยสนทนาไม่เกี่ยวข้องกับหลักการของศาสนาอิสลาม บุคคลที่มุฮัลล์ฟหญิงพูดคุยสื่อสารด้วยจะไม่ทราบเลยว่ามุฮัลล์ฟเป็นมุสลิม นอกเสียจากว่าบุคคลที่มุฮัลล์ฟกำลังปฏิสัมพันธ์ด้วยนั้นทราบอยู่ก่อนแล้วว่ามุฮัลล์ฟเป็นมุสลิม แต่ถ้าเป็นในกรณีมุฮัลล์ฟชายที่แต่งตัวตามแบบสากลทั่วไปไม่มีสิ่งแสดงถึงอัตลักษณ์ความเป็นมุสลิม หากประเด็นการสนทนาไม่เกี่ยวข้องกับเรื่องศาสนาอิสลามแล้ว พบว่ามุฮัลล์ฟไม่สื่อสารให้บุคคลที่ตนเองกำลังสื่อสารพูดคุยด้วยทราบว่าตนเองเป็นมุสลิม ทั้งนี้ขึ้นอยู่กับว่าประเด็นในการสนทนานั้นจะพัฒนาพฤติกรรมของมุฮัลล์ฟไปสู่ความจำเป็นที่มุฮัลล์ฟต้องสื่อสารอัตลักษณ์ความเป็นมุสลิมออกมาหรือไม่

**ตัวมุฮัลล์ฟในฐานะผู้สื่อสาร :** ข้อมูลจากการสัมภาษณ์มุฮัลล์ฟทั้งในเขตชุมชนเมืองและชุมชนชนบท ตามที่ได้กล่าวไว้ในบทที่ 4 และ บทที่ 5 พบว่ามุฮัลล์ฟที่กล่าวปฏิญาณตนเข้ารับศาสนาอิสลามเพื่อต้องการสมรสกับมุสลิม แบ่งออกได้ 2 กลุ่มคือ กลุ่มที่มีการเตรียมพร้อมที่จะเข้ารับศาสนา

อิสลามโดยการเรียนรู้ในเรื่องหลักการของศาสนาจนเกิดความเข้าใจและมั่นใจว่าตนเองจะเปลี่ยนความศรัทธาเดิมมาศรัทธาในศาสนาอิสลามได้ และกลุ่มที่เข้ารับศาสนาอิสลามด้วยภาวะจำยอมหรือเหตุผลในที่ต้องมีความรับผิดชอบในพฤติกรรมของตนเองกับมุสลิม มีพฤติกรรมการเรียนรู้และการสื่อสารอัตลักษณ์ความเป็นมุสลิมแตกต่างกัน โดยมุอัลลัฟกลุ่มที่มีการเตรียมพร้อมที่จะเข้ารับศาสนาอิสลาม สามารถเรียนรู้และสื่อสารอัตลักษณ์ความเป็นมุสลิมได้ดีกว่ากลุ่มที่เข้ารับศาสนาอิสลามด้วยภาวะจำยอมหรือเหตุผลที่ต้องมีความรับผิดชอบในพฤติกรรมของตนเอง เนื่องจากตัวเองไม่มีความตั้งใจตั้งแต่แรกที่จะเข้ารับศาสนาอิสลาม แต่จำเป็นต้องเข้ารับอิสลามเพื่อให้สามีหรือภรรยาของตนเองซึ่งเป็นมุสลิมได้ปฏิบัติตนอย่างถูกต้องตามหลักการของศาสนาอิสลามที่กำหนดให้มุสลิมต้องแต่งงานกับมุสลิมด้วยกัน

ทั้งนี้สิ่งสำคัญที่เกี่ยวข้องกับตัวมุอัลลัฟในฐานะผู้สื่อสาร คือ ทักษะและประสบการณ์ในการเรียนรู้และการสื่อสารของตัวมุอัลลัฟเองเกี่ยวกับเรื่องหลักการของศาสนาอิสลาม ความรู้สึกที่มุอัลลัฟมีต่อตนเอง ต่อบุคคลที่สื่อสารด้วย ต่อสภาวะแวดล้อมขณะเรียนรู้และสื่อสาร รวมถึงเกี่ยวข้องกับความรู้และประสบการณ์ของมุอัลลัฟทั้งในประเด็นที่มุอัลลัฟสื่อสารกับ ตนเอง หรือสื่อสารกับบุคคลอื่น

**บุคคลที่มุอัลลัฟสื่อสารด้วย** : การสื่อสารของมุอัลลัฟทั้งในเขตชุมชนเมืองและชุมชนชนบทกับบุคคลอื่น ไม่ว่าจะเป็นการสื่อสารระหว่างบุคคลหรือการสื่อสารกลุ่มก็ตาม บุคคลที่มุอัลลัฟสื่อสารด้วยมีทั้งที่รู้จักกับมุอัลลัฟเป็นอย่างดี รู้จักกับมุอัลลัฟอย่างผิวเผิน และ ไม่เคยรู้จักกับมุอัลลัฟมาก่อนเลย พบว่า บุคคลที่รู้จักกับมุอัลลัฟเป็นอย่างดีหรือรู้จักกับมุอัลลัฟอย่างผิวเผินจะมีส่วนช่วยในการส่งเสริมการเรียนรู้และการสื่อสารอัตลักษณ์ความเป็นมุสลิม ตามสถานภาพความสัมพันธ์ระหว่างมุอัลลัฟกับบุคคลนั้น เช่น การทักทายกันด้วยการกล่าวให้ “สวัสดี” เป็นภาษาอาหรับ การเรียกชื่อมุสลิมของมุอัลลัฟ เช่น ตอฮา ยูซุบ ฮาบีบะห์ ฟิซะห์ เป็นต้น การให้ความนับถือซึ่งกัน เช่น เรียกมุอัลลัฟเพศหญิงว่า “นีนี” หรือ เรียกมุอัลลัฟเพศชายว่า “บัง” ซึ่งในคำเรียกของภาษาไทย หมายถึง “พี่” เป็นการให้เกียรติซึ่งกัน เป็นสิ่งที่บุคคลที่รู้จักมุอัลลัฟสะท้อนให้เห็นว่า มุอัลลัฟเป็นมุสลิมคนหนึ่ง ในชุมชนหรือสังคมที่อาศัยอยู่ร่วมกัน

ในกรณีของบุคคลที่มุอัลลัฟสื่อสารด้วยไม่เคยรู้จักกับมุอัลลัฟมาก่อนและไม่ทราบด้วยว่ามุอัลลัฟเป็นมุสลิม หากมีการสื่อสารกันและไม่มีประเด็นหรือมีสิ่งที่ทำให้มุอัลลัฟต้องแสดงตัวตนว่าเป็นมุสลิมออกมา และตัวมุอัลลัฟเองไม่มีสิ่งบ่งบอกถึงอัตลักษณ์ความเป็นมุสลิม บุคคลที่มุอัลลัฟสื่อสารด้วยก็จะไม่ทราบที่กำลังสื่อสารกับมุสลิม แต่ถ้าหากมุอัลลัฟแสดงให้เห็นถึงอัตลักษณ์ความ

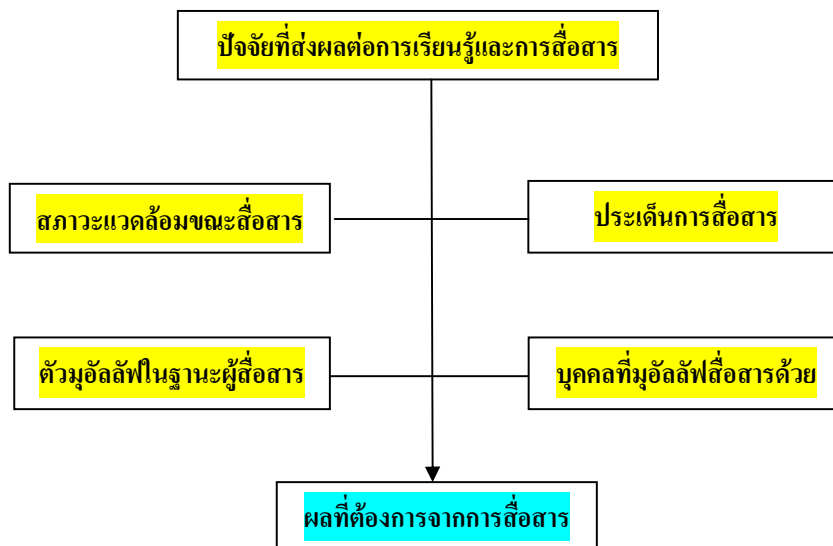
เป็นมุสลิมของตนเอง เช่นเรื่องการแต่งกาย หรือ การเลือกรับประทานอาหาร บุคคลที่มุอัลลัฟสื่อสารด้วยก็จะทราบว่ามุอัลลัฟเป็นมุสลิมจากสิ่งที่มุอัลลัฟสื่อสารให้เห็นอย่างเปิดเผยถึงแม้ว่าประเด็นการสื่อสารนั้นจะไม่เกี่ยวข้องกับเรื่องของหลักการศาสนาอิสลามก็ตาม

**ผลที่ต้องการจากการสื่อสาร :** ผลจากการสื่อสารของมุอัลลัฟทั้งในเขตชุมชนเมืองและชุมชนชนบทกับบุคคลอื่นที่มุอัลลัฟต้องการ คือ การสื่อสารให้บุคคลอื่นได้รู้ถึงความเป็นมุสลิมของตนเอง และบุคคลที่มุอัลลัฟสื่อสารด้วยนั้นสะท้อนให้เห็นว่ามุอัลลัฟเป็นมุสลิมคนหนึ่ง ต่างฝ่ายต่างรับรู้ซึ่งกันในขณะที่มีปฏิสัมพันธ์กัน ในสถานการณ์ของการสื่อสารขณะนั้น โดยเฉพาะในประเด็นของการสื่อสารที่เกี่ยวข้องกับการเรียนรู้และการสื่อสารในเรื่องของศาสนาอิสลาม ในการสื่อสารระหว่างกันของมุอัลลัฟกับบุคคลอื่น พบว่าในสถานการณ์ของการสื่อสารนั้นมุอัลลัฟและบุคคลที่มุอัลลัฟสื่อสารด้วยต่างมีปฏิสัมพันธ์กันอย่างต่อเนื่องตลอดเวลา ส่งผลให้มุอัลลัฟเปลี่ยนแปลงพฤติกรรม เปลี่ยนแปลงประสบการณ์ เปลี่ยนแปลงความรู้และทัศนคติ ระหว่างกันตลอดเวลา การรับรู้ความหมายในการสื่อสารอัตลักษณ์ความเป็นมุสลิมด้วยความเข้าใจตรงกันในระหว่างการสื่อสารของมุอัลลัฟกับบุคคลอื่น เป็นสิ่งที่แสดงให้เห็นว่าผลของการสื่อสารเกิดสัมฤทธิ์ผล

ข้อมูลที่ได้จากการสังเกตและการสัมภาษณ์ พบว่า ผลที่มุอัลลัฟต้องการจากการเรียนรู้และการสื่อสารอัตลักษณ์ความเป็นมุสลิมกับบุคคลอื่นนั้น ในบางครั้งเป็นสิ่งที่มุอัลลัฟเจตนาให้เกิดขึ้นตามความต้องการของตนเองอย่างชัดเจน แต่ในบางครั้งมุอัลลัฟไม่มีเจตนาที่จะเรียนรู้หรือสื่อสารอัตลักษณ์ความเป็นมุสลิมถ้าไม่มีเหตุให้มุอัลลัฟต้องแสดงอัตลักษณ์ความเป็นมุสลิมออกมาในทันทีทันใด ผู้วิจัยพบข้อสังเกตประการหนึ่ง คือ ผลของการเรียนรู้และการสื่อสารที่มุอัลลัฟแสดงออกมาเป็นสิ่งที่มุอัลลัฟต้องการให้เกิดผลดีต่อตนเองในฐานะสมาชิกคนหนึ่งในกลุ่มครอบครัว ชุมชน หรือ สังคม ที่มุอัลลัฟอาศัยอยู่ โดยอาจจะเป็ผลที่มุอัลลัฟต้องการให้เกิดขึ้นในสถานการณ์เฉพาะหน้า หรือ ต้องการให้เกิดการเปลี่ยนแปลงในอัตลักษณ์ความเป็นมุสลิมของตนเองขึ้นอย่างต่อเนื่องในระยะยาว

ปัจจัยที่ส่งผลต่อการเรียนรู้และการสื่อสารอัตลักษณ์ความเป็นมุสลิมทั้งในเขตชุมชนเมืองและชุมชนชนบทดังที่กล่าวมา พบว่า ไม่แตกต่างกัน โดยปัจจัยที่สำคัญที่สุดคือตัวมุอัลลัฟเอง ที่จะเปิดรับและเข้าถึงในหลักการของศาสนาอิสลามอย่างเต็มใจด้วยความศรัทธาในศาสนาอิสลามอย่างแท้จริง เรียนรู้และสื่อสารลักษณะความเป็นมุสลิมอย่างเข้าใจ สามารถสร้างความเข้าใจให้ผู้อื่นที่ตนเอง

สื่อสารด้วยได้รับรู้ถึงความเป็นมุสลิมของตนเอง และมีปฏิสัมพันธ์กับตนเองในฐานะที่เป็นมุสลิม ปัจจัยที่ส่งผลต่อการเรียนรู้และการสื่อสารอัตลักษณ์ความเป็นมุสลิมสามารถสรุปเป็นแผนภาพได้ดังนี้



ภาพที่ 7.1 แสดงปัจจัยที่ส่งผลต่อการเรียนรู้และการสื่อสารอัตลักษณ์ความเป็นมุสลิม